

MALONNE première

N° 432 - Avril 2026

Malonne première a.s.b.l.
Fond de Malonne 127
5020 Malonne
N° ent. 0 430 639 319

Éditeur responsable
Thierry Hennaux

Webmaster
Didier Willame
Rue d'Insevaux 98
webmaster@malonne.be

Rédaction
proposez vos articles à :
redaction@malonne.be

Petites annonces
Didier Willame
081 45 00 23
(100 caractères maximum)
annonces@malonne.be

Publicité
Daniel Rousselet
Fond de Malonne 110
081 44 52 00
publicite@malonne.be

Agenda et communiqués
Maggy Burtaux
Rue du Ranimé 38
081 44 10 84
agenda@malonne.be

Abonnements
Philippe Folcque
Rue du Petit Babin 26
081 44 03 84
abonnements@malonne.be

Ce n° devrait être distribué
du 28 mars. au 6 avril.

**En cas de non réception
prenez contact avec:**
Geneviève Debled
081 44 60 47
distribution@malonne.be

Une idée, un projet...
Mp est à votre écoute
suggestion@malonne.



Merci pour votre soutien à
Malonne première :

BE 86 0682 0888 2150

Tous droits réservés

Le contenu des articles
n'engage que leurs auteurs.

Face et profil

Gil et Alexandra, passionnés par l'écrit

Malonnois et Malonnoise depuis toujours, ils ont aussi en commun des professions liées à l'écrit : lui comme bibliothécaire en charge d'animations scolaires, elle comme logopède attirée par la rééducation à la lecture et à l'écriture.

Au départ, je voulais dresser le portrait de Gil Demelenne, responsable des animations scolaires à la bibliothèque de Malonne. Mais Alexandra étant présente, je l'ai interrogée à son tour. Il faut dire que le cumul de leurs âges (29 ans pour lui, 26 pour elle) n'est probablement pas supérieur à la moyenne d'âge des personnes portraiturées dans cette rubrique. Il était donc possible, me disais-je, de présenter leurs deux parcours dans l'espace bien souvent réservé à un seul.



Le soir où je les ai rencontrés, ils rentraient d'un cours de danse de salon. Quoi de plus naturel, dès lors, qu'ils restent complices pour l'interview, eux qui se sont rencontrés voici 9 ans par l'intermédiaire du frère d'Alexandra, un ami de Gil.

Gil Demelenne, bibliothécaire, animateur et sportif

Gil est le troisième garçon d'une famille de trois. Sa maman, Monique Delbart, est bien connue de nombreux Malonnois en tant qu'institutrice à Saint-Joseph, où elle assure encore des tâches bénévoles. C'est là que Gil débute sa scolarité avant de fréquenter les bancs de Saint-Berthuin. Son rêve d'être journaliste sportif le pousse ensuite à s'inscrire en communication à l'UNamur. Après deux ans, il bifurque cependant vers les études de bibliothécaire-documentaliste à Malonne et prend goût au métier. Chanceux en ces temps de disette d'emplois, il est engagé de suite au service des bibliothèques communales de Namur, et obtient vite un CDI. C'est donc à Namur, dans la nouvelle bibliothèque, qu'il travaille depuis plus de 4 ans, tous les jours sauf le mercredi où il est présent à Malonne pour assurer, le matin, les animations scolaires et, l'après-midi, la permanence du service de prêts

Périodique mensuel - Paraît tous les mois (sauf en août)
Le n° : 1,20 € - Abonnement postal (hors Malonne) : 25 €

Éditorial

À la rencontre des inconnus de mon quartier

Comme la majorité d'entre vous, sans doute, je connais les personnes habitant la dizaine de maisons les plus proches de la mienne. J'ai tissé avec elles des relations plus ou moins régulières. Au-delà de ce cercle, la proportion d'inconnus augmente fortement. Dans mon quartier, il n'y a pas de fête des voisins, et la plupart des personnes ne sortent de chez elles qu'en voiture. J'en rencontre à l'arrêt de bus. D'autres passent devant chez moi. On échange un bonjour, parfois quelques mots, rarement davantage. Des autres, j'ignore tout, y compris leur visage.

Mais il y a peu, j'ai décidé de faire du porte-à-porte. Non pour faire connaissance mais parce que j'avais rédigé avec d'autres un appel pour la Palestine. Alors qu'il manquait quelques dizaines de signatures, j'ai décidé de sonner à chaque porte de mon quartier, sans les sélectionner : une manière de lutter contre mes stéréotypes et de prendre la température de l'opinion. Résultat : j'ai obtenu des signatures là où je ne m'y attendais pas, et plus de la moitié des personnes présentes ont signé le texte.

Au-delà de cette surprise et de ce succès, j'ai pris plaisir à rencontrer des voisins «inconnus» ou «peu connus». Ici, on a identifié des connaissances communes. Ailleurs, nous avons évoqué un hobby, une profession, un projet, et parfois discuté de syndicalisme et de politique. Certes, les échanges ont été rarement longs, mais j'avais le sentiment réjouissant d'entrouvrir des portes, d'établir un premier contact susceptible de déboucher sur des rencontres ultérieures.

«Une des conditions d'une vraie rencontre, est-il écrit dans le dernier Ex-Libris de Mp, c'est d'accepter de sortir de son confort et de se rendre vulnérable tout en gardant suffisamment confiance en soi [...]. C'est accueillir l'imprévu, l'inattendu». Ma petite expérience confirme un tel diagnostic.

Comment faire de nos quartiers autre chose qu'une addition de domiciles isolés les uns des autres ? Comment oser aller à la rencontre de l'inconnu digne d'être connu ? À chacun de nous d'inventer le chemin lui permettant d'éprouver ce plaisir de la rencontre inattendue.

Bernard Delvaux

Suite à la page 11

Sommaire

	En-tête à colorier	(p.1)
	Éditorial	
	Face et profil	
	Wallon	(p.2)
	Ex libris	
	À deux pas de Malonne	(p.3)
	Au Temps d'M	(p.4)
	Blind Test au FC	
	À l'abbaye de Malonne	(p.6)
	Paroles douces	
	«Le Dindon» des Rhétos	(p.7)
	L'art mural s'invite à l'école fondamentale St-Berthuin	
	Agenda - événements	(p.8)
	Malonne pratique	(p.9)
	Le prunellier	(p.10)
	Chasse au frelon asiatique	
	Face et profil	(p.11)
	Une minute pour le dire	
	Chapitre et Cabusaille 2026	(p.12)
	Malonne terre d'accueil	(p.13)
	Trail de la Chandeleur	
	L'eau que nous buvons (7/7)	(p.14)
	B.A. ba des loulous	
	Mot du curé	(p.15)
	Devenir du zoning de Riverre Brèves	
	Mots croisés	(p.16)
	Natagora : le compost de retour au jardin	



Paradis à Wépion (p.3)



Rhétos sur scène (p.7)



Chapitre et Cabusaille (p.14)



Afin de toujours mieux vous servir,

ligoptic

est à votre disposition

Carrefour du Docq • Rue de la Carrière 1 • 5140 Sombreffe
(anciennement serrurerie Hayon)
Facilités de parking devant le magasin
T 071 87 47 40 • E ligoptic@skynet.be

Heures d'ouverture :
lundi : 13:30 - 18:00 • mardi au samedi : 09:00 - 12:30 / 13:30 - 18:00

www.ligoptic.be



NOS RACINES TREMPENT DANS LE WALLON

Françoise Evrard

On p'tit consèy po mia comprinde ci qu' vos lijoz : lijoz-l' tot wôt.

Bondjoû à tortos.

Lès djins d'vègnent foûs et gn-a tofêr dès cias po fé tron.ner nosse viye bole... Bin d'abôrd, dji n' choûte pus lès novèles su l' télévision ; èle nos frin.n' aler al disbauchte. Dj'inme mia d' waîf lès-arondes qu'ont riv'nu avou l' bia timps, oubin d' veûy crèchî lès p'titès fleûrs o djârdin, èt co d' sinte li solia r'chandi mès-ouchas. Li bon timps èst là, qui ça fait do bin, don.

Dji v's sowaîte dès bounès Pauques à vos-ôtes tortos mès djins.

Nanèsse

Li lapin d' Pauques. On conte po l's-éfants.

Èst-ç' qui vos con'choz bin l' botique di chòcolats "Aus mile pralines", vos-ôtes ? C'èst vèlà qu' dji v'nu au monde. Dijans pus rade, dins l'ârièrè-botique, dins l'atèlier. C'èst mossieû Félis', on maïsse, qui n' fait nin l' mèsî d'on-ôte, savoz, li, qui m'a fait bia come dji so.

Waîtoz lès belès coleûrs qui dji'a. On cwârps tot brun, dès blankès-orèyes èt dès pates tot-ossi blankes et, avou ça, on pani d' carotes, oranje, avou dès belès cheûves*.

Bin rade, dji rêcherè foû do botique. C'èst qui, c'èst d'abôrd Pauques. Lès clokes vont riv'nu d' Rome èt m' vinu qwé po m'aler mète dins on djârdin. Dji m'agrance* dèdjâ d' fé plaîji aus-éfants qui m' vont trover.

Â, vo-lès-là justumint, lès clokes. Quand on cause do leup... Èvôye po l' voyadje. Dji n' mi sint pus mi !

Flop... dji so.

Godome di godome, qué bia djârdin ! Dji'a l'idèye qui dji m' va bin plaîre véci. Mais, po l' momint, dji'a one miète frèd mès pates èt dji ratind l' solia. C'èst qui lès clokes m'ont mètu au r'cwè drî on gros bouchon*. Co



d' chance qu'i-gn-a là tote one copicheriye di p'tits mouchons qui tchantenut leûs pus belès tchansons ; ça m' richandi* tot.

Dj'ètind on brût... c'èst l's-éfants. Onk, deûs, trwès. I vorenut su lès-ous. Gn-a dès p'tits, dès gros, di totes lès coleûrs. Adon, c'èst cachi après lès djoudjoûwes*... on gros camion po l' gamin, one trotinète po l' pus grande dès bauchèles èt dès-ostèyes po l' djârdin po l' pus p'tite. I sont tortos binaujes au d'la.

Èt vèlà, au pîd d'one grosse bôle*, il ont trovê m' cousin l' coq èt m' cousène li pouye avou sès p'tits poyons. È bin, lès-éfants, s'i n'ont nin mau leû fête* quand 'l auront mougni tot ça... djè l'zî vou bin payî dès gayes.

Maïs, maïs, i ritèrenut è l' maujone. Èt mi, d'abôrd ? Trwès còps d' rote* qu'il ont passé asto do bouchon sins d'jà m' veûy. À ! Si dj' saureu criyî èt l'zî dire : *Vinoz pâr ci, li pus bia, c'èst véci qu'il èst catchî.* Mais, dji n' sé causer... ça fait qui dji d'mère là. I m' chone, tot d'on còp, qui l' tchanson dès p'tits mouchons n'èst pus si bèle qu'ènawaîre*. Èt l' solia c'mince à taper on fèl còp. Dj'a tchod m' tièsse jamais parèy. Tin là rin ! Volà m' gauche orèye qui tchaît, pwis c'èst l' drwète. Qui va dj' div'nu ? Qui va dj' div'nu ? Dji fond come on crèton è l' paîle. À ! Mossieû Félis', si vos m'vièriz !



C'èst li lèdmwin, di l'après-non.ne, quand l' pa daus-éfants a stî tonde padri l' bouchon, qu'il a trovê on tot p'tit bokèt d' chòcolat... ci qui d'mèreut do lapin d' Pauques.

Anne-Marie François, RN (Bois-de-Villers), CW 2018/3, p.68.

Po rîre one miète :

On rude prêtcheû



Ci n'èst nin qu'on roviye li Bon Diè. ô, non ! On n' pout mau d'alè coûtchi sins dire si « Salut Marîye ».

On-z-a d'jà stî deûs còps à Lourdes avou l' feume. Èt on-z-î rîrè. Plaî-st-à Diè ! Èt co fé bebèle à Sint-Antwin.ne quand i faut. Mais alè à mèsse tos lès dimègnes, ça c'èst-ôte tchôse.

Li curè, d'après li, on l' duvrot, portant.

Maïs il a d' bèle à dire, mi-n-ome, si moussi à dimègne au matin èt pus s' discandji do l' vèsprèye po fé l' corti ou-z-alè à l' pèche! - *Aloz-î l' sèmedi à l' nèt,* di-st-i. Mais ça por mi, c'èst totès-èmantchûres.

Li dimègne, c'èst l' dimègne. Alè à mèsse li sèmedi, dj'in.me ostant pont.

Maïs à Pauque, on n' pout mau d' manqué. Nin co por one bleûwe vatche. Li curè a justumint fait v'nu on prêtcheû d' mon lès Péres. One pîce d'ome, maleureû !

On grand rossia avou one crolèye baube èt one vwès po fé grôlè* l'èglîje. Qué stomac ! « *Triomphe, mes frères, le Christ est ressuscité ! Triomphe, mes frères, les cieus sont ouverts ! Triomphe, mes frères, nous sommes sauvés !* »

- Choûte bin, Françwès, s'il a co one triyonfe, nos-alans yèsse dobes* tortos.

*

Dès mots po si en cas :

Bôle (f) :	bouleau (m)
Bouchon :	buisson
Cheûves :	fanès
Djoudjoûwe :	jouet
Ènawaîre :	il y a un moment
Fête :	foie
Grôlè :	crouler
Richandi :	réchauffer
S'agrançî :	désirer avec impatience
Trwès còps d' rote :	trois fois de suite
Yèsse dobes :	ne prendre aucun pli (au couyon)

CW = Les Cahiers Wallons
RN = Rèli namurwès

Ex libris

La Vie secrète des arbres, Ce qu'ils ressentent, comment ils communiquent de Peter WOHLLEBEN - Éditions des arènes, mars 2017

C'est une visite récente au cinéma Caméo qui me servira d'introduction à l'Ex-Libris de ce mois. En effet, après avoir vu le film *Le chant des Forêts* – qui propose au spectateur une magnifique et bouleversante immersion par les images et par les sons dans la vie sauvage de nos forêts – cela m'a remémoré « *La vie secrète des arbres* », le livre de Peter Wohlleben traduit et paru en français en mars 2017 et qui avait connu à l'époque un beau succès de librairie.

N'étant pas naturaliste distingué, ce thème des arbres était nouveau pour moi, ce qui explique sans doute ma curiosité, mon intérêt et même très souvent mon étonnement à la lecture de ce livre dont l'auteur cherche à nous dévoiler quelques secrets de la nature. Une constante entre « *Le chant des forêts* » et « *La vie secrète des arbres* », c'est le temps – en fait toute leur vie – passé par leurs auteurs respectifs à observer la nature et les bois avant de nous transmettre leur savoir et leur fascination pour la vie sauvage.

Pour Peter Wohlleben – qui n'a pas l'image ni le son pour nous ravir et nous émouvoir – c'est plutôt par son style poétique qu'il cherche à nous transmettre sa passion. C'est le fruit de sa vie de forestier en Allemagne qu'il veut nous transmettre à travers cet ouvrage. Il nous invite à mieux connaître les arbres afin de savoir mieux les protéger. Au début de sa vie professionnelle, il voyait la forêt et les arbres comme de simples valeurs marchandes à faire fructifier, puis petit à petit, il a observé et découvert des secrets curieux et enthousiasmants de la vie des arbres.

La vision générale de l'auteur tient en plusieurs facettes qui s'entrecroisent régulièrement au long des 36 chapitres qui composent son récit ; un récit qui oscille entre ode à la nature et traité écologique. Il donne d'abord vie aux forêts et aux arbres en leur prêtant plusieurs caractéristiques humaines comme le langage, l'amitié, la solidarité, les amours... Certains lecteurs pourraient trouver qu'il abuse de ce procédé de personnification consistant à projeter des qualités humaines sur ce qui n'est pas humain, mais il est clair qu'il l'utilise dans le but de nous aider à comprendre l'écosystème forestier mais aussi dans le but de simplifier les phénomènes complexes qu'il y a observés.

Il aborde également plusieurs aspects de la vie organique des arbres, comme la faim, la soif, la respiration, la migration des arbres, ce qu'est un arbre en bonne ou en mauvaise santé, son cycle de vie. Ensuite, il aborde avec son regard écologique la question des liens intimes entre les arbres et le climat, l'importance des liens avec le sol, la lumière, l'eau et le vent, les arbres et le carbone, les arbres comme régulateurs de l'humidité et du climat.

Enfin, il évoque les relations entre les arbres et la biodiversité dont ils sont les garants et le retour qu'il promet vers la forêt primaire. Il plaide pour le respect des arbres et des forêts ; ce qui résume son souhait et sa volonté de réparer le système forestier. Mais il nous interroge aussi plus profondément : cherchons-nous vraiment à corriger nos erreurs ou poursuivons-nous – par des voies détournées – notre prétention à le dominer et à dominer la nature ?

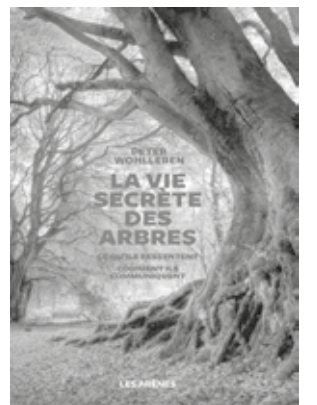
J'ai retenu de ma lecture oxygénante quelques expressions et faits étonnants que je vous livre ici, mais je pourrais en ajouter bien d'autres dans la liste : – le « *Wood Wide Web* » des arbres à travers des champignons et des racines dans un rayon de plusieurs dizaines de mètres – le hêtre qui propulse 500 litres d'eau quotidiennes dans ses branches et ses feuilles – les feuilles vues comme des milliers de micro panneaux solaires capables de capturer une bonne part de la lumière – « *Moins de CO² implique plus de longévité* » soit une loi naturelle qui pourrait s'appeler « pour une croissance mesurée » – les arbres permettent la progression de l'humidité indispensable à la vie à l'intérieur des terres – le sol forestier est bouillonnant de vie car une seule poignée de terre contient plus d'organismes vivants qu'il n'y a d'êtres humains sur terre avec comme corollaire : le milliard d'insectes et autres végétaux présents dans l'humus – le vert des arbres qui vient de ce que la chlorophylle ne peut pas absorber la partie verte de la lumière – les arbres comme « *logements sociaux* » pour la biodiversité – la mort des arbres est source de vie car plus de 6 000 espèces animales et végétales recensées en dépendent directement...

Le thème de la forêt et des arbres choisi par l'auteur nous parle doucement mais profondément. La combinaison du collectif et de l'individuel que l'on observe dans l'écosystème forestier a inspiré et inspirera encore nos sociétés humaines. Mais dans le monde d'aujourd'hui où la plupart d'entre nous possèdent un téléphone qualifié d'« intelligent », où l'on parle d'« augmenter la réalité », on peut s'autoriser – comme l'auteur l'a fait – à octroyer un supplément d'âme aux forêts et aux arbres qui nous environnent.

À défaut de lire ce bouquin, voici un petit conseil salutaire qui ne vous coûtera rien : faites donc un petit tour dans nos jolis bois de Malonne, cela ne pourra que vous faire du bien !

Pour votre mémoire, le couvert forestier de notre commune est de 27 % des presque 12 km² que compte notre village, la moyenne wallonne étant d'environ 33 % de forêts. Cela permet de situer Malonne comme légèrement moins boisée que la moyenne régionale, mais il faut garder en tête que Malonne est une section et non une commune entière, ce qui influence la comparaison (voir le Géoportail *Environnement de Wallonie*).

Etienne Rouaux



E

Institut de beauté

Cils - Ongles - Massages -
Prestations mariage

☎ 0476 08 95 31

✉ cgesthetic@gmail.com

📍 Chemin de Maupelin 14,
5020 Malonne

📅 Prise de rendez-vous
en ligne

CG

ESTHETIC

À deux pas de Malonne

Wépion : à la recherche des paradis perdus... ou pas ? (1/2)

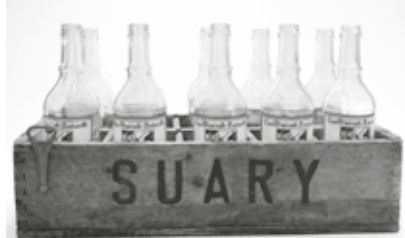
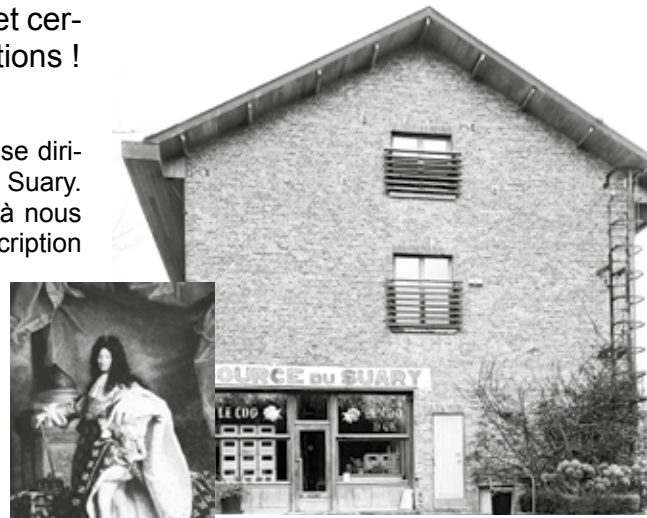
Un quartier de Wépion à l'abri des regards pourrait dévoiler quelques images du paradis et certains de ses délices. En voici trois illustrations !

Des sources ... royales

En quittant Malonne par le Broctia ou Cabaca et en se dirigeant vers Wépion, on atteint rapidement la rue du Suary. Une fois sur le plateau de la Marlagne se présente à nous un bâtiment affichant « Source du Suary ». Cette inscription aiguise immédiatement la curiosité. Une recherche rapide apprend qu'une ancienne usine à eaux est devenue ici gîte touristique. L'existence et l'utilisation d'une source à cet endroit remontent à un passé très lointain, si lointain que le duc de Saint-Simon la cite dans ses mémoires : à cinq cents pas du monastère de Marlagne, ces eaux sont les plus belles et les meilleures qu'il n'ait jamais bues. Publicité gratuite et largement anticipée ! Il se raconte même qu'elles soignèrent une crise de goutte du Roi Soleil qui y fit halte lors du siège de Namur en 1692.

Dès 1930 l'exploitation de la source par la famille Brouwers commence : des canalisations conduisent l'eau directement vers la petite usine d'embouteillage. Le slogan publicitaire de l'époque proclamait : « source du Suary, l'eau pure minérale reconnue telle par l'académie royale de médecine de Belgique ». Par la suite, le succès étant au rendez-vous, une diversification s'installe sous forme de cola pétillant, de citronnade et de menthinette. Cela n'empêchera malheureusement pas la faillite en 1975. Le temps passe, l'eau s'écoule tranquillement. La construction d'un centre thermal hollandais est évitée de justesse.

Les propriétaires se succèdent tout en préservant les lieux et les trésors qu'ils renferment. Après une période d'abandon total, la petite usine est transformée en deux gîtes confortables et de charme tout en conservant le cachet original et original de l'endroit. Chacun porte le nom d'une des boissons proposées à la glorieuse époque : orangeade et menthinette. L'eau y coule toujours mais désormais en fin filet et alimente seulement le petit étang du jardin.



BIATHLON DE MALONNE DÉPART DE 9H30 À 15H
OUVERT À TOUS
26 AVRIL 2026

KIDS RUN (4X500 MÈTRES)
5KM (2X5 TIRS)
10KM (4X5 TIRS)

Logos: GROUX, HOUFFRE, BTG, LFBF, etc.

Fiduciaire Duchénois
Votre partenaire au quotidien

Expert comptable I.E.C. Conseil fiscal
Chemin du Cratère 11 5020 Malonne
Tél : 0498/57.94.67 fduchenois@bureaufiscal.be

Le petit village communautaire de Vévi Wéron

Continuons notre promenade par la rue du Suary, croisons le bien nommé chemin des Sources et arrivons au Vévi Wéron. Au temps où Wépion comptait seulement une cinquantaine de maisons, l'unique exploitation agricole de la région était déjà située à cet endroit tandis que partout ailleurs la forêt de Marlagne régnait en maître. L'origine du nom provient très probablement du wallon vévi, gué ou étang (tout comme le lac de Bambois appelé *li grand vevi*) et d'un ancien nom de famille local Wéron. En 1984 Georges Debaisieux achète la ferme en ruines (les bâtiments actuels datent du XIX^e sauf la grange du XVIII^e) et le domaine de 12 ha pour y créer avec simplicité un petit paradis semi-collectif dans un lieu paisible, hors du temps, entouré d'une nature foisonnante propice au ressourcement. Commence alors une toute nouvelle histoire sous forme d'habitat groupé intergénérationnel composé d'une vingtaine de logements et d'une quarantaine de participants. L'esprit en est la recherche du comment vivre ensemble autrement et de l'engagement citoyen. Un passage en fondation est prévu cette année pour pérenniser l'esprit qui anime la communauté et continuer longtemps encore à préserver ce magnifique « espace vert » et ses animateurs.

Les activités sont variées et évoluent selon l'époque et les locataires. Énumération non exhaustive des multiples facettes présentées au fil

du temps : le p'tit vivier, lieu culturel, fromagerie, épicerie associative, boulangerie, maraîchage biologique, location de salles, restauration, hébergement, stages de formation, événements thématiques, création de dômes géodésiques... et liens actifs avec *Wépion en transition* !

Aujourd'hui encore, après 42 ans d'évolution « organique » ce petit village communautaire invente la solidarité et l'entraide de demain avec son organisation participative et propose l'épicerie associative *Epi'Vert*, une coopérative de bio maraîchage en agroécologie *Les 3 maraîchers*, un espace de dégustation de vins naturels ainsi qu'un lieu culturel *le p'tit vivier*. Un apiculteur de Franière enrichit de ses treize ruches la fécondité de l'ensemble !

Aux portes du Saint Désert

Les prairies de la ferme du Vévi Wéron longent l'enceinte méridionale de l'ancien couvent de la forêt Saint-Joseph. Les Carmes déchaussés, à l'initiative de sa construction, y séjournèrent vers 1618 pour surveiller les travaux d'établissement du futur Saint Désert de Marlagne. Saint Désert de Marlagne, voilà une expression bien étrange pour les non-initiés, qui dissimule un ancien paradis presque tombé dans les oubliettes de l'histoire. Pas de sable ni de chameaux en vue, bien entendu ! Mais alors de quoi s'agit-il ? Patience, on vous explique tout dans un prochain numéro...

Texte et photos : Thierry Hennaux



Location Tentes stretch 5m x 6,5m pour vos fêtes privées

Protection contre le soleil et la pluie
Ambiance assurée grâce à nos tentes
Montées par nos soins avec luminaires

Orgaparty@outlook.com
0496 327772



CHARLIER-ROCHETTE Romain

Construction - Rénovation
Aménagement extérieur

0474/99.27.91
cr-construction@outlook.be
NAMUR
TVA BE 1021.327.648

Au Temps d'M : un bistrot de quartier qui prend vie à Malonne

Et si Malonne retrouvait un lieu où l'on prend le temps de se rencontrer, de partager un verre, une idée, un projet ? C'est le pari un peu fou – et surtout très enthousiaste – d'un groupe d'habitantes et d'habitants, qui lancent aujourd'hui un nouveau projet : *Au Temps d'M*, un bistrot de quartier au cœur du village.



Une idée née d'un constat simple : depuis quelques années, Malonne ne dispose plus de café ou de lieu de rassemblement permanent. Pourtant, les initiatives locales, associatives et citoyennes y sont nombreuses. Beaucoup ressentent le besoin d'un endroit chaleureux, accessible à toutes et tous, où se retrouver simplement, sans étiquette ni barrière.

Lorsque l'opportunité s'est présentée de disposer d'un bâtiment au Fond de Malonne n°125, l'idée a germé : pourquoi ne pas créer un lieu vivant, convivial, ancré dans le village, porté par ses habitants ?

Et d'ailleurs, pourquoi "Au Temps d'M" ? Le nom du projet ne doit rien au hasard. Juste en face du futur bistrot se trouvait autrefois un établissement bien connu : "Chez Maurice", devenu ensuite "Chez Moe". Dans la continuité de cette

tradition et du diminutif, est né "Au Temps d'M". Mais ce "M" va plus loin : il évoque aussi Malonne, bien sûr, mais aussi le tandem qui pourrait représenter l'entraide, le partage, le collectif.

Un lieu à construire ensemble

Avant d'ouvrir ses portes, les locaux du *Temps d'M* doivent être vidés, rénovés, aménagés et équipés. Et cela commence très concrètement... Les deux premières journées de chantier ont eu lieu les dimanches 1^{er} et 22 mars.

Ces journées ont marqué le lancement officiel du projet sur le terrain. Au programme : tri, démontage, premiers aménagements, échanges d'idées... mais surtout un moment convivial pour apprendre à se connaître et poser ensemble les bases du futur lieu.



Un bistrot... et bien plus encore

Au Temps d'M ne sera pas "juste" un café. Le lieu aura une double vocation.

Cela sera un bistrot de quartier, ouvert deux soirs par semaine, tenu par une équipe tournante de bénévoles, proposant des boissons et produits locaux à prix accessibles.



Cela sera également un espace accueillant toute l'année des activités diverses et variées, notamment des ateliers zéro déchet, trocs de plantes, conférences, ciné-débats, concerts... autant de moments à partager dans l'esprit du projet : ouverture, solidarité, transition et convivialité.

Au Temps d'M repose sur l'engagement bénévole, la participation citoyenne et l'envie de faire ensemble. Rénovation, accueil, événements, communication, gestion... chacun(e) peut trouver sa place, selon ses envies et ses talents.

Plus qu'un bâtiment, c'est un lieu de vie que nous voulons construire : inclusif, chaleureux, ouvert à toutes les générations et à tous les horizons.

Envie d'en savoir plus ? De vous impliquer ? Le projet vous intrigue ? Vous aimeriez donner un coup de main, proposer une activité ou simplement suivre son évolution ? Contactez-nous !

Site web : <https://autempsdm.be>

Email : com@autempsdm.be

Téléphone : 0472 741 284

Texte : Thomas André
Photos générées par l'IA

Une soirée réussie pour le Blind Test du FC Malonne

Le FC Malonne a récemment organisé la deuxième édition de son Blind Test, une soirée placée sous le signe de la convivialité et du partage. Pendant près de trois heures, les participants se sont affrontés dans une ambiance chaleureuse autour d'épreuves musicales originales mêlant jeux audios et visuels.

L'événement a rassemblé des équipes venues parfois de loin, certains participants ayant même fait le déplacement depuis Welkenraedt. Une belle preuve de l'engouement suscité par cette soirée devenue au fil des éditions un rendez-vous apprécié des amateurs de musique et de bonne humeur.

Bien plus qu'un simple blind test, la soirée proposait différents défis ludiques qui ont permis aux participants de tester leurs connaissances musicales tout en partageant un moment festif.

Le succès de cette deuxième édition repose avant tout sur la participation enthousiaste des équipes présentes, mais aussi sur l'implication des nombreux bénévoles du FC Malonne qui ont œuvré à l'organisation et au bon déroulement de la soirée.

Fort de cette réussite, le club donne déjà rendez-vous aux amateurs, en 2027, pour une prochaine édition du Blind Test.

Texte et photos :
Pascal Demonté



MALONNE TRANSITIONNE **Malonne Transitionne et Natagora Cœur de Wallonie**, en collaboration avec la Ville de Namur, vous invite à l'inauguration des panneaux didactiques

“ À la découverte de la nature malonnoise ”

le dimanche 12 avril

- 9 h : départ de la balade (7 km)
- 11 h 30 : inauguration officielle

Réservation : www.malonnetransitionne.be

Damien Folcque
Entrepreneur en toitures

+32 485/07.53.97
damien.folcque@outlook.be

JOASSIN, UN ACTEUR DE PROXIMITÉ
A vos côtés depuis plus de 100 ans, Joassin est une entreprise familiale, investie dans la vie associative et sportive locale namuroise. Nous avons choisi de concentrer nos activités sur cette région afin de vous garantir un service irréprochable : réaction rapide tant au niveau de la livraison que des prix.

Rue Fernand Marchand 1 | 5020 Flawinne | info@joassin.com | www.joassin.com

JOASSIN Votre fournisseur de mazout
081 73 71 42

La qualité, ça crée des liens.

mazout pellets & charbon sables & graviers parcs & jardins

Pompes Funèbres - Funérarium - Monuments funéraires

Ets CHRISTIANE

60 années d'une entreprise familiale
Embaumeur diplômé du B.I.E. "Angleterre"

Disponible 24 heures sur 24 - 7 jours sur 7

Funérarium, 67-69 rue Célestin Hastir, FLOREFFE
Funérarium, 89 rue Omer Mottint, BOIS-DE-VILLERS
près de la cité du Chestia

Tél. 081- 43 32 50
GSM 0495-824.604

VOTRE
INSTITUT

Atelier Beauté
Créateur de bien-être

DEVIENT



LA MÊME ÉQUIPE ET LES MÊMES SERVICES
TOUJOURS AUX PETITS SOINS POUR VOUS...

Épilations | Épilations définitives | Soins du visage
Onglerie | Massages | Pédicure médicale | Endermologie LPG

FLOREFFE
Rue Riverre, 116

081 44 44 84
info@veose-beaute.be



[veose-beaute.be](https://www.veose-beaute.be)



Deux établissements dédiés à vous et à votre bien-être
découvrez notre salon de coiffure situé à quelques mètres de l'institut...

📍 Chau. de Namur, 1 - 5150 Floreffe ☎ **081 44 89 90** 📱 www.coiffure-veose.be



La Romance

Profitez en pour vous offrir une délicieuse pause
DANS NOTRE RESTAURANT JUSTE À CÔTÉ

📍 Rue Riverre, 104 - 5150 FLOREFFE ☎ **081 44 69 66** 📱 [la-romance.be](https://www.la-romance.be)



L'Abbaye de Malonne, au cœur du village

Les hôtes de l'abbaye (1)

L'APEPA, asbl hôtes de l'abbaye de Malonne (1)

L'Association de Parents et de Professionnels pour l'Épanouissement des Personnes Autistes est locataire à Saint-Berthuin depuis bientôt 15 ans et heureuse de l'être.

À sa création en 1975, le contexte autour de l'autisme était très différent : les enfants autistes étaient souvent considérés comme psychotiques et les mères injustement accusées d'être responsables de l'autisme de leur enfant. Face au désarroi des familles, l'association a été fondée pour soutenir les parents et faire évoluer les connaissances scientifiques et les bonnes pratiques.

Environ 15 ans plus tard, les choses ont commencé à évoluer, notamment grâce à l'action de l'APEPA qui a contribué à la création du SUSA (Service Universitaire Spécialisé pour personnes avec Autisme de UMONS). L'association a également fait évoluer son nom : de « Association de Parents d'Enfants Psychotiques », elle est devenue l'APEPA, mettant l'accent sur l'épanouissement des personnes autistes et sur la collaboration entre parents, professionnels et décideurs.

Depuis plus de 25 ans, l'APEPA bénéficie également du Haut Patronage de S.M. la Reine. 50 ans plus tard, l'APEPA reste une association composée de bénévoles qui accompagnent les familles à travers l'écoute, les conseils, les formations et l'organisation de conférences. Elle agit aussi auprès des décideurs politiques afin de défendre les droits des personnes autistes et d'adapter/multiplier les services qui leur sont destinés. Reconnue officiellement par arrêté ministériel du 7 juin 2002, elle représente les intérêts d'environ 40 000 personnes autistes en Belgique francophone, dont grosso modo 10 000 enfants et 30 000 adultes, dont la majorité n'est pas diagnostiquée par manque de formation des médicaux et paramédicaux à l'autisme.

L'Autisme a été reconnu comme handicap spécifique en 2004. En Wallonie, il naît chaque jour un enfant autiste. Ils sont 2000 sur liste d'attente pour un diagnostic qui peut prendre jusqu'à 2 ans pour les plus âgés.

Environ 30 % des autistes ont une déficience intellectuelle, les autres ont un QI normal, voire supérieur comme dans les feuilletons. Environ 30 % présentent une cooccurrence avec l'épilepsie, environ 50 % avec le TDAH et les études montrent que minimum 70 % ont au moins un autre trouble psychiatrique en plus d'un diagnostic d'autisme.

Dès l'âge d'un an et demi, les troubles neurodéveloppementaux sont repérables. Ils se présentent en dyade à des degrés plus ou moins impactants :

- 1 des déficits persistants de la communication verbale et/ou non-verbale et de la compréhension/interaction des codes sociaux;
- 2 des centres d'intérêts restreints et des comportements répétitifs.

En 2024, l'APEPA a lancé avec ses partenaires la ligne **LÉA (Ligne Écoute Autisme 0800 13 904)**, un service gratuit et anonyme offrant écoute, information et soutien aux personnes concernées ou intéressées. Le projet prévoit aussi des groupes d'échange, des permanences et du répit pour les familles.

Malgré les progrès réalisés, l'association souligne qu'il reste encore beaucoup à faire pour améliorer l'accompagnement des personnes autistes.

Texte : Alice Suls, présidente de l'asbl



Association de Parents pour l'Épanouissement des Personnes Autistes,

fondée en 1975
est reconnue représentative par A.M. du 7 juin 2002
œuvre pour toute la Belgique Francophone
est sous le Haut Patronage de Sa Majesté la Reine.

L'autisme est un handicap spécifique depuis 2004

Adresse : 127 Rue Fond de Malonne
5020 Malonne (Namur, Belgique) - 32 (0) 81 74 43 50

Contacts, renseignements, informations

Adresse Email : apepa@skynet.be
<https://autisme-belgique.wixsite.com/apepa>
<https://www.participe-autisme.be/fr/>
<https://susa.be/>
<https://reseaucran.be/>
<https://www.cap48.be/2022/09/06/cap48-agit-pour-mieux-comprendre-lautisme/>
<https://www.autismeurope.org/fr/>
<https://www.autismeurope.org/fr/blog/2020/09/08/lescap-publie-un-nouveau-guide-pratique-pour-lautisme/>

Paroles douces... et jaunes

Chaque année, il arrive un moment où l'hiver semble enfin s'éloigner. L'air devient plus doux, la lumière plus éclatante et quelque chose dans la nature s'éveille avec délicatesse. C'est le temps des jonquilles, un moment simple, sauvage et précieux, annonciateur des beaux jours printaniers.

Dans le Bois de la Vecquée, cette saison possède toujours une atmosphère particulière. Il suffit de s'aventurer sous les grands arbres encore dépourvus de feuilles pour découvrir, au détour d'un sentier, ces petites flammes dorées qui jonchent le sol. Les fleurs surgissent timidement au début, puis en quelques jours, elles se multiplient, transformant le sous-bois et les clairières en un tapis ensoleillé. La brise légère fait osciller les tiges et les pétales, créant un mouvement subtil qui rend la forêt vivante et accueillante.

Quand je les observe, un sentiment de chaleur m'envahit. Leur jaune vif illumine mon regard, et leur présence semble insuffler une sérénité profonde, comme si le monde lui-même respirait un peu plus librement. La lumière traverse les branches encore légères des arbres et vient se poser doucement sur ces paillettes dorées. Dans ces tapis colorés, tout paraît apaisé et harmonieux, et l'on peut presque entendre le murmure discret de la vie qui s'éveille.

Je pense alors à deux enfants que j'aime imaginer courant sur ces sentiers : la petite Rose et son petit frère, que j'appelle rayon de Soleil. Elle est douce, malicieuse et attentive, avec cette légèreté qui rappelle la fragilité d'une fleur et de son petit cœur. Lui toujours souriant et de bonne humeur. Ce petit rayon de Soleil est contagieux : il semble faire danser la lumière autour de lui, joue avec son ombre qui glisse sur les fleurs et les feuilles. Je les vois avancer en riant, émerveillés, avec un regard sincère et curieux. Leurs gestes sont respectueux : ils cueillent juste assez de fleurettes pour leurs petites menottes en laissant la nature garder ses droits.

En contemplant les jonquilles, un souvenir ancien remonte toujours dans mon esprit. Quand j'étais petite, mon père m'emmenait cueillir les premières fleurs du printemps dans le bois du Duc. Ces promenades restent gravées comme des moments de bonheur simple et partagé avec mon frère et ma sœur. Nous marchions ensemble dans l'herbe encore humide des petits chemins et je découvrais avec émerveillement les boutons qui apparaissaient par petites touches lumineuses. Papa me montrait comment les prendre avec précaution, sans abîmer les plantes, et mes fines mains se remplissaient de corolles délicates.



Le bonheur d'offrir un bouquet à Maman rendait chaque promesse encore plus précieuse. De retour à la maison, les clochettes de lumière étaient disposées dans un vase sur la table, et leur couleur naturelle semblait inonder et réchauffer la pièce entière. Ces instants, simples mais intenses, restent gravés dans ma mémoire comme un éclat de douceur inoubliable.

Aujourd'hui encore, en parcourant les sentiers et en rencontrant ces tapis de jonquilles, je revois aussi mon petit bonhomme avec tendresse lorsque je l'emmenais à la cueillette. Les saisons passent, mais certaines images restent intactes, comme des éclats d'étoiles suspendus dans le temps. Les fleurs, qu'elles se trouvent dehors ou dans un petit vase, apportent toujours cette sensation de renouveau et de calme, comme si elles transmettaient silencieusement la force tranquille de la joie. Avec le chant des oiseaux, la senteur de la forêt et le parfum de la terre humide, tout devient un véritable spectacle profondément vivant.

Quelques semaines seulement suffisent pour que ces beautés disparaissent aussi silencieusement qu'elles sont apparues. Leur fugacité est sans doute ce qui les rend si précieuses, cela me rappelle que les instants les plus beaux sont souvent les plus éphémères et qu'il faut les savourer pleinement.

Chaque année, lorsque les premières jonquilles surgissent de terre, je prends le temps de m'arrêter. Je respire l'air frais et léger, je contemple tous ces petits rayons de soleil et je laisse mes pensées suivre le chemin vers la clarté. Et dans ce moment ultime, entre les fleurs et la gaieté des bois, je retrouve la beauté tranquille des jours qui renaissent chaque matin.

Texte : Annabelle Desait

Pensez dès maintenant au placement de votre tondeuse robot.
Tondeuses autotractées sur batterie également disponibles.

Vente, entretien, réparation de tout matériel pour espaces verts, forestier, agricole et horticole

Kubota ECHO Ariens OREC

Rue Léopold Crosset 127 - 5170 BOTS-de-VILLERS - Tél/Fax : 081 75 20 48 - bottonmotoculture@gmail.com



Abbaye de Malonne

PRÉSERVER L'HISTOIRE ET FAIRE VIVRE L'AVENIR

UN LIEU D'APPRENTISSAGE DE RENCONTRE D'ÉCHANGE ET DE PROJETS

ÉVÉNEMENTS, CONCERTS, ACTIVITÉS PROFESSIONNELLES, ...

EN RECHERCHE D'UN ENVIRONNEMENT FÉDÉRATEUR POUR ACCUEILLIR VOTRE PROJET AU CŒUR DU VILLAGE DE MALONNE ?

WWW.ABBAYEDEMALONNE.COM
+32(0)81 451 976
RUE FOND DE MALONNE, 127
5020 MALONNE

MERCREDI :
9h - 18h
VENDREDI :
9h - 18h
SAMEDI :
9h - 16h

Au cœur de votre village, produits de la ferme et des environs

Chemin de Reumont 97
lafermedereumont.be - 081/44.18.52 ou 0495/77.18.52 - fermedereumont@lilo.org

Le Dindon, de Georges Feydeau, par les rhétos de l'institut St-Berthuin

Ces représentations du Dindon marquent le 10^e anniversaire de la renaissance de la pièce des rhétos de l'ISBM et la 9^e pièce jouée depuis 2016.

Comme chaque année, le défi était de taille pour les acteurs en herbe qui, loin d'être des habitués du théâtre, ont relevé un véritable défi de haute voltige en s'appropriant l'univers de Georges Feydeau. Jouer du vaudeville n'est jamais chose aisée, mais le faire avec une telle maîtrise des codes de la Belle Époque relève de l'exploit. Face à un texte exigeant, truffé de références historiques parfois obscures et de tournures de phrases complexes, ces jeunes comédiens n'ont jamais faibli.

Ils ont su dompter la célèbre mécanique de précision de l'auteur, où le moindre retard dans une entrée en scène peut briser tout l'effet comique. Malgré les contraintes du jeu physique et la barrière du temps, la troupe a insufflé une modernité et une fraîcheur admirables à ces quiproquos centenaires. Le public, conquis, a pu constater que la barrière des générations s'efface devant le talent : ces élèves n'ont pas seulement appris un texte, ils ont redonné une âme vibrante à un monument du théâtre. Une prouesse collective qui témoigne d'une maturité et d'un engagement artistique remarquables.

Comme les années précédentes les metteurs en scène, Mallaury Abraham et Quentin Denis, sortent de cette expérience avec une énorme fierté car « Le Dindon » s'inscrit dans la continuité des succès que furent les autres pièces présentées depuis 2016.

Texte : Quentin Denis
Photos : Christian Dor



Spectacle interprété par :

- Leslie Kaluya** – Jean, le Maître d'Hôtel des Vatelins
- Nora Limani** – Lucienne Vatelins
- Sophie Bourguet** – Edmond Pontagnac
- Lucie Leonet** – Crépin Vatelins
- Rose Godart** – Ernest Rédillon
- Laura Sorée** – Clotilde Pontagnac
- Crystal Vunck** – Maggie Lambeurt
- Julie Caruso** – Zénobe Lambeurt
- Emma Thomas** – Armandine
- Lilou Henneau** – Victor, le valet de chambre de L'hôtel Ultimus
- Pauline Pelusi** – Le directeur de chambre de L'hôtel Ultimus
- Camille Babier** – La femme de chambre de L'hôtel Ultimus
- Antoine Avril** – Le Major Pinchard
- Lili Francken** – Coco Pinchard
- Elora Dinan** – Le commissaire de Police
- Elina Amoroso** – Gêrôme, le valet de Rédillon



L'art mural s'invite à l'école fondamentale Saint-Berthuin



Des papillons qui déploient leurs ailes au fil des saisons, à l'image de nos enfants qui grandissent, se transforment et s'épanouissent, portés par les couleurs de leurs rêves et la promesse de leur envol : tel est le message qui nous accueille lorsque nous franchissons les portes de l'école fondamentale Saint-Berthuin.

Depuis la fin du mois de février, une fresque orne le mur du hall d'entrée de notre établissement. Bien plus qu'une œuvre artistique, elle est une invitation à rêver, à observer et à grandir ensemble. À travers le nom de l'école, délicatement intégré dans un paysage de prés et de bosquets, baigné de lumière et traversé par un arc-en-ciel, l'artiste a su capter l'essence même de notre école : un lieu d'apprentissage, d'ouverture et d'espérance.

À la suite de l'appel à projets du PECA (Parcours d'Éducation Culturelle et Artistique) durant l'année scolaire 2024-2025, les élèves ont découvert le *street art* à travers une visite de la ville de Namur et des fresques qui en colorent les murs. Ils ont également échangé avec Sébastien Limbourg, alias Kahef, qui leur a partagé son expérience d'artiste.

Kahef a ensuite recueilli les idées des enfants afin de concevoir une fresque à l'image de notre école.

Nous espérons que cette œuvre accompagnera longtemps les regards et les pas de nos élèves et qu'elle restera, pour chacun, un souvenir lumineux de leurs années passées à Saint-Berthuin.

Texte : Chloé Gravé

AGENDA 2026

Pour vos ajouts et correctifs
téléphone : **081 44 10 84** ou e-mail : **agenda@malonne.be**

(*) Voir une annonce ou un article dans ce *Malonne première*.

Événements malonnois au cours du mois : AVRIL

- Mercredi 1** de 15h à 16h : *Heure du Conte* – Jeune public de 4 à 8 ans – Bibliothèque de Malonne - www.bibliotheques.namur.be
- Judi 2** à 19h30 : Messe de dernière Cène – Chap. Gros Buisson
- Vendredi 3** à 15h : Chemin de Croix – Chapelle du Gros Buisson
- Vendredi 3** à 19h30 : Célébration de Passion - Chap. Gros Buisson
- Samedi 4** à 21h : Veillée pascale – Chapelle du Gros Buisson
- Dimanche 5** à 10h : Messe de Pâques – Chap. Sanctu. Fr. Mutien
- Samedi 11** de 10h à 12h : Ateliers du Savoir 'Votes vers une Démocratie Autoritaire' - Studio – Rue du Séminaire 4 à Floreffe – info@centreculturelfloreffe.be
- Samedi 11** dès 13h : Ecole de EPES Reumonjoie en Fête
- Samedi 11** : Souper 10^{ème} anniversaire de Maki Catta – St-Servais
- Samedi 11** à 20h et **Dimanche 12** à 17h : Concert Orchestre *Terra Nova* – Tchaikovsky, Ives, Weber (*)
Abbaye Musicale de Malonne- Fond de Malonne 129 – www.orchestre-terrano.com 0499 19 81 25
- Dimanche 12** : départ 9h00 : Marche 'A la découverte de la nature malonnoise' par Malonne Transitionne – www.malonnetransitionne.be
- Dimanche 19** de 9h à 16h : Moving Family Day - Journée sportive la famille – Centre Sportif St-Berthuin – Info : mc.be/mfd
- À partir du **Lundi 20 avril jusqu'au 20 mai** : Vente de Fleurs à l'EPES Reumonjoie - aux heures scolaires, hors vacances scolaires.
- Mardi 21** à 14h : Lotto – Salle 'A l'Volée' Flawinne – 8 €/pers. – Confirmer à A. Toussaint au 0478 82 86 88
- Samedi 25** à 14h : Balade et apéros malonnois – Brasserie du Clocher
- Samedi 25** à 19h : Messe des Familles – Chap. du Gros Buisson
- Dimanche 26** à 10h : Messe de Carême au Sanctuaire. Fr. Mutien
- Dimanche 26** de 9h30 à 15h00 - 4^e Biathlon d'été

ACTIVITÉS ARTISTIQUES

- Atelier Peinture pour Adultes**
À l'Abbaye St-Berthuin (Fond de Malonne 127)
• Le mercredi de 14h00 à 16h00
• Le dimanche de 9h00 à 12h00
Venir avec son matériel et ses projets – PAF 5 €
Infos : [Nicole Bouvy 0497 62 08 51](mailto:Nicole.Bouvy@0497.62.08.51)
- Atelier Terre Libre** (michele.jacques1@gmail.com)
• Lundi (10h à 13h) – Pour adultes – Modelage en terre
13 avril. (Fond de Malonne 127)
Infos-Inscrip.: [M.Jacques 0497 27 70 12](mailto:M.Jacques@0497.27.70.12).
- Concert – Orchestre Terra Nova**
Tchaikovsky – Ives – Weber
• **Samedi 11 avril** à 20h00 et **Dimanche 12 avril** à 17h00
Abbaye Musicale de Malonne – Fond de Malonne 129
20€ en prévente info : www.orchestre-terrano.com – info@orchestre-terrano.com 0499 19 81 25 (10-17h)
- Concert – Chœur Terra Nova et de l'Orchestre ARIA (*)**
• **Samedi 23 mai** - 20h00 et **Dimanche 24 mai** 17h00
'Il était une fois Mendelssohn...'
Abbaye Musicale de Malonne – Fond de Malonne 129
Rés. tél. : 0473 54 01 05 (E. Rappe)
PAF 20€ ; prévente 18€ ; - 12ans Gratuit
Virement : BE36 0014 0586 7981
(en com : nom+prénom+nombre de places) - en ligne sur Na ! Namur
- Spectacle – Maison du Conte de Namur (*)**
• **Samedi 18 et Dimanche 19 avril** à 15h00
'Conte d'écorces et de brindilles'
Spect. contes et marionnettes par Krystina Vassileva
Au profit de l'Espace bien-être
'L'Essentiel' de Ste-Elisabeth et au Fond Salomon.
Rés. indis. 0489 93 35 48 / maisonduconte.namur@gmail.com

ACTIVITÉS PHYSIQUES et SPORTS

- Biathlon d'été – 4^e édition - trail et tir à la carabine (laser) (*)**
• **Dimanche 26 avril** - Départ de 9h30 à 15h00
- Fitness**
• Tous les lundis et mercredis à 18 h
À l'école de la Com. Wal-Brux. - rue d'Insevaux 72
Cours de Megafit par Stéphanie Henry - 0476 95 58 95
- Kivaou (*)**
• **Stage Nature du 27 au 30 avril**
• **Stage Nature** du lundi 4 mai au vendredi 8 mai
Infos et Réserv. www.kivaou.net info@kivaou.net
- Tennis Table**
• **Stage TT** : au lundi 4 au jeudi 7 mai
Renseignements et inscriptions : tmalonne@gmail.com
Marie-Laure Namur 0496 39 55 35
- Foot FC Malonne**
• **Stage Printemps** pour les enfants de 5 à 13 ans
Du 4 au 8 mai de 9h00 à 12h00 et de 13h00 à 16h00
(Garderie de 8h00 à 9h00 et de 16h00 à 17h00)
110€ pour le 1^{er} enfant – Réduc. 10€ / enfants sous même toit
Inscr. fcmalonne.reservation@gmail.com
Compte N° BE03 0682 1536 5184
(com. : stage. FC printemps + nom + prénom + date de naissance)

Marche – Org. Malonne Transitionne et Natagora Cœur de Wallonie (*)

- 'A la découverte de la nature malonnoise'*
• **Dimanche 12 avril** : 9h00 Départ de la balade (7km)
Départ au lieu-dit 'le Volcan' Chemin du Cratère
11h30 : Inauguration officielle et verre de l'amitié
Réserv. : www.malonnetransitionne.be

Moving Family day

- **Dimanche 19 avril** de 9h00 à 16h00 : Infos : mc.be/mfd
Au Centre Sportif St-Berthuin (route de la Navinne)
Journée sportive et fun pour toute la famille
+ de 20 activités – Accès gratuit – Ouvert à tou(te)s

Yoga (Pour adultes et ados)

- Les jeudis : 18h30 à 19h45 ou 20h00 à 21h15 (2 cours)
les **2, 9, 16 et 23 avril**
À La Campavinne - Route de la Navinne 106
Infos : J. Renson 0474 43 41 52
PAF : 12€/cours (carte 10 séances) ou 14€ (à la séance)
bonjour@volubilisasbl.be - www.volubilisasbl.be

Yoga (nouveau cours par Dominique Guillaume)

- Tous les lundis de 18h00 à 19h00
Salle La Campavinne- Route de la Navinne 106
Infos : [0498 64 59 75](tel:0498645975)

ÉCOLE

EPES Reumonjoie, Clair Val (*)

- **Samedi 11 avril** *École en fête*
Chemin de Reumonjoie 143
13h00 Cérémonie d'ouverture - 14h00 Début des défis – 17h00 Remise des prix – 18h00 Karaoké et soirée.

EPES Reumonjoie, Clair Val - Vente de Fleurs (*)

- du **lundi 20 au 24 avril** et du 11 au 22 mai
Lundi, mardi et jeudi de 9h00 à 12h00 et de 13h00 à 15h30
Mercredi de 9h00 à 12h00
Vendredi de 9h00 à 12h00 et de 13h00 à 14h30.

ÉDUCATION, FORMATION et CULTURE

Bibliothèque

- Ouverture : le mercredi et le vendredi de 13h00 à 18h00.
Champ-Ha, 20.- Tél 081 24 73 41
bibliotheques.namur@ville.namur.be - www.bibliotheques.namur.be

Heure du conte

- **Mercredi 1^{er} avril** de 15h00 à 16h - Jeune public de 4 à 8 ans
Mercredi 13 mai de 15h00 à 16h00 :

FESTIVITÉS

Maki Catta Souper du 10^{ème} anniversaire

- **Samedi 11 avril** à St-Servais
Inscr. et Réserv. Avant le 28 mars
à v.secheyah@gmail.com ou 0476 55 77 32

Fête au village (*)

- **Samedi 25 avril à 14h00** (Attention changement de date !!)
Balades et apéros malonnois – Brasserie du Clocher -Petit Babin

Brocante de quartier

- **Dimanche 31 mai** de 8h00 à 13h30
4^{ème} Brocante en boucle des quartiers : Clinchamp – Trioux des Scieurs – Chapelle Lessire - Petite restauration sur place
Info : A. Loubris 0486 36 91 95 agnes.loubris@hotmail.com ou
Christine Titeux 0477 47 54 91 australie2014@gmail.com

JEUX et RENCONTRES

Lotto

- 3e mardi du mois : à 14h00 : **21 avril**, 19 mai, 16 juin
Salle « A l'Volée » Flawinne – 8 € /pers- Confirmer au 0478 82 86 88

PAROISSE

(pour les infos courantes de la paroisse voir l'avant-dernière page).

Sanctuaire du Frère Mutien

- **Dimanche 5 avril à 10h00** : messe de Pâques à la chapelle du sanctuaire du frère Mutien-Marie
• **Dimanche 26 avril à 10h00** : au sanctuaire du frère Mutien-Marie: messe des familles avec invitation spéciale aux familles ayant vécu un baptême ces 3 dernières années

Chapelle du Gros Buisson

- **Judi 2 avril** à 19h30: messe dernière Cène -chapelle
• **Vendredi 3 avril** à 15h00: chemin de croix - chapelle
• **Vendredi 3 avril** à 19h30: célébration Passion- chapelle
• **Samedi 4 avril** à 21h00: veillée pascale - chapelle
• **Samedi 25 avril** à 18h00 : Messe des Familles

Eglise de Floriffoux

- 17 mai à 10h30 : Confirmation

Eglise paroissiale de Malonne

- **Dimanche 24 mai Pentecôte** : Processions et messe à 10h
• **Dimanche 31 mai** à 10h30 : Premières communions
• **Dim. 7 juin** à 10h00 : Messe de fin d'année, et BBQ (au presbytère)

SOLIDARITE et ENTRAIDE

Conférence de St-Vincent-de-Paul

- aide aux plus démunis de la paroisse de Malonne
Tél. de référence 081 44 51 67.

Groupe des Alcooliques Anonymes (AA) de Malonne

- Réunion chaque lundi de 19h30 à 21h00
salle paroissiale de Malonne, rue Joseph Massart.
Un soutien pour ceux qui ont un problème avec l'alcool.
Tél : 0498 72 22 39.

Groupe Amnesty Malonne-Floreffe

- Réunion mensuelle à 19h30, le lundi
séminaire de Floreffe - Infos : [JP Simon 0474 33 48 54](mailto:JP.Simon@0474.33.48.54)

EPES
REUMONJOIE/CLAIR VAL
CHEMIN DE REUMONT 143, 5020 MALONNE

ÉCOLE en fête

SAMEDI 11 AVRIL 2026

NOUS VOUS INVITONS À NOTRE PREMIER

RJCV Games

Les sections s'affrontent!

13h : Cérémonie d'ouverture
14h : Début des défis
17h : Remise des prix
18h : Karaoké et soirée

BAR ET PETITE RESTAURATION
TOUT AU LONG DE LA JOURNÉE

EXPOSITION ART PAR LES ÉLÈVES TEACCH :
VENDREDI 10 AVRIL
DES 13H30

Châteaux gonflables
et jeux forains

INFORMATIONS SUR L'ÉCOLE À DISPOSITION ET RENCONTRE DES PARENTS.

Plus d'infos au
081/44.92.40

Editeur responsable : Mr Hermie S. 081/44.92.40

TN ORCHESTRE TERRANOVA
DR. E. BERTENS

11/04 2026 20h
12/04 2026 17h

TCHAIKOVSKY

Symphonie 5

The unanswered question Ives

WEBER Concerto pour clarinette

Romain Neut, clarinette

ABBAYE MUSICALE DE MALONNE | Fond de Malonne 129 |

20€ (en prévente) | www.orchestre-terrano.com |
info@orchestre-terrano.com | 0499 19 81 25 (10-17h) |

EPES
Reumonjoie/Clair Val
Section
Agronomie
143, Chemin de
Reumont
5020 Malonne

Du 20 au 24 avril
et du 11 au 20 mai
2026

Horaires :
Lundi, mardi, jeudi
9h - 12h et
13h - 15h30.
Mercredi 9h-12h.
Vendredi 9h-12h
et 13h-14h30.
Mutisez-vous de vos
cartons pour emporter vos
achats !!
Plus de cartons sur place !

Godelme Marie-Pierre
Cheffe d'atelier technique
0489 37 97 07
Gossens Marc
Chef d'atelier pédagogique
0488 59 75 33

A PARTIR DU LUNDI
20 AVRIL 2026

VENTE DE FLEURS

Plantes annuelles, légumes, plantes condimentaires, vivaces, petits fruits et arbustes en contenant, dans la limite des stocks.
Venez soutenir le projet et le travail des élèves de la section agronomie.

Le feuillet avec la liste des plantes sera disponible début avril sur le site rjcv.be ou sur demande à l'adresse suivante : fleurs@rjcv.be

L'école est fermée du 25/04 au 10/05 inclus, le jeudi 14 mai 2026 (Ascension), le jeudi 21 mai et le vendredi 22 mai Journées pédagogiques.



Le prunellier ou épine noire (*Prunus spinosa*)

Omniprésent à Malonne



Lors de notre arrivée à Malonne en avril 83, j'ai eu un coup de cœur pour les prunelliers. Originaire d'un coin du Hainaut où monoculture et industrie pétrolière avaient saccagé haies et bocages, je n'avais jamais eu la chance de les côtoyer. Le prunellier m'a été présenté comme une plante météo : « tant que les prunelliers sont en fleurs, il ne fera pas bon ! » C'est l'hiver (ou le printemps ?) des prunelliers ! Beau temps ou pas, les rubans blancs qui semblent flotter sur les collines et les nuages blancs vaporeux qui parsèment les lisières sont chaque année un vrai régal pour les yeux, souvent dès le mois de mars.

... sûrement depuis longtemps !

Le prunellier apporte des ressources nourricières depuis des millénaires, et pas seulement pour les oiseaux, comme en témoignent les noyaux de prunelles retrouvés dans la momie de Ötzi (1991 Alpes) et les momies de tourbières. Peut-être étaient-elles aussi au menu de l'homme du petit Ry ?

Un look dissuasif ?

Le prunellier est un arbrisseau épineux de la famille des rosacées, comme l'églantier, l'aubépine (épine blanche) ... Il est également nommé épine noire, en raison de la couleur de son bois et de ses épines très acérées qui rendent les haies de prunelliers impénétrables.

Ce sont bien de solides épines qu'arbore fièrement le *Prunus spinosa* et pas des aiguillons comme la ronce, l'églantier ou le rosier. La différence ? Une épine fait corps avec le bois, elle ne peut pas être détachée sans déchirer les fibres, quant à l'aiguillon, il se détache sans abîmer la plante.

Un look vaporeux ?

Vous le reconnaîtrez sans peine à sa floraison précoce, délicate et souvent abondante sur bois nu, puisqu'il fleurit avant la feuillaison. Ses petites fleurs à 5 pétales libres et ses nombreuses étamines sont bien caractéristiques de la famille des rosacées. Ses feuilles ovales alternes sont dentées et ont un pétiole court.



Ses fruits, les célèbres prunelles, sont des drupes

Les drupes sont des fruits dont la graine est contenue dans un noyau dur entouré d'une partie charnue (prunes, pêches, cerises ...). Elles se distinguent des baies qui sont des fruits entièrement charnus. Les graines (pépins) sont noyées dans la chair (raisins, tomates, groseilles...)



La belle couleur bleu-nuit de la prunelle est souvent camouflée par la pruine. Une couche cireuse produite par la plante pour se protéger de l'évaporation et d'autres agressions. En frottant la prunelle, sa couleur se révèle.

Régal des haies

Les prunelles se consomment uniquement blettes (après les gelées) ou après un séjour au congélateur. Dans ce cas, pensez à bien étiqueter votre sachet de prunelles, la confusion visuelle avec les myrtilles congelées est possible ! Au niveau du goût, aucun rapport avec la myrtille. La prunelle contient des tanins. Elle est très âpre, astringente. Si vous la goûtez fraîche, elle assèche vos papilles gustatives.

On lui attribue des vertus laxatives, antispasmodiques et diurétiques : elle aiderait à lutter contre la rétention d'eau.

L'alcool de prunelles est bien connu dans de nombreuses régions. Cependant ces petits fruits permettent bien d'autres usages comme la pizza aux cynorrhodons et prunelles, le sirop de prunelles ...

Et les fleurs se cuisinent aussi pour ceux qui ont la patience de les cueillir et d'enlever les pédoncules qui apporteraient trop d'amertume aux préparations : que diriez-vous d'une glace aux fleurs de prunellier ? Ces recettes proposées par plusieurs chefs sont à découvrir sur le site www.cuisinesauvage.org

Un peu de patience ! Même si vous ne les cuisinez pas, les prunelliers vous offrent à coup sûr un régal visuel qui ravira vos prunelles !

Précautions : Les fleurs et l'intérieur des noyaux contiennent un peu d'acide cyanhydrique et sont donc toxiques si on les consomme en trop grande quantité.

Les piqûres d'épines noires sont douloureuses et peuvent occasionner des infections. Prudence pour la cueillette.

Texte : Marise Verdonck

La Wallonie entre en lutte contre le frelon asiatique !

Le frelon asiatique, espèce invasive qui menace les abeilles et réduit la biodiversité se propage de plus en plus, si bien que la Ville de Namur organise des séances d'information sur la problématique et distribue des (5 000) pièges sélectifs.

Malonne Transitionne a accueilli ce 5 mars, dans l'auditoire de l'HENaLLux, Caroline Salmon, vétérinaire apicole attachée au cabinet de l'échevine de la Transition écologique, Stéphanie Scailquin, pour une conférence sur le sujet.

Historique : le 1^{er} spécimen fut observé en 2004 dans le sud-ouest de la France puis l'espèce se propage en France et au nord de l'Espagne. En 2016 cette espèce arrive en Belgique.

Son biotope semble lié aux points d'eau situés dans les milieux urbains. Son expansion atteint jusqu'à 60 km par an.

Les caractéristiques de cet insecte

La docteure donne ensuite les clés permettant de bien identifier ce *Vespa Velutina Nigrithorax* (frelon très poilu au thorax noir) et d'en faire la distinction avec le frelon européen *Vespa Crabo*, utile pour la biodiversité de nos régions.

Le frelon asiatique est carnivore (insectivore) ; il butine le nectar des fleurs et grignote les fruits. Il attrape en plein vol ses proies (des insectes plus petits), puis se pose pour les découper et constituer une sorte de boulette de viande qu'il ramène au nid.

Lieux fréquentés : vergers, ruches, poubelles, composts ou encore tas de bois. Un frelon isolé est peu agressif vis-à-vis de l'homme mais, à proximité du nid, il vaut mieux se méfier.

Le frelon fabrique deux nids. Un nid primaire, de la taille d'une mandarine, réalisé par une reine pondreuse en mars-avril. Ce nid est généralement dans un endroit abrité à moins de 3 m du sol (type cabane de jardin, haie, tas de bois, balcon...) La reine y demeure après la ponte jusqu'à ce que les jeunes ouvrières aillent construire un nid secondaire (fin juin-juillet), peu distant du premier mais plus en hauteur, (entre 5 et 10 m), souvent caché dans le feuillage. Ce nid est en forme de poire, hébergeant des milliers d'individus ; il peut atteindre 80 cm de diamètre et se caractérise par un petit trou de sortie dont la position latérale est dirigée vers l'est. Vers la fin de l'automne ou début de l'hiver, ce nid se vide.

Seules les futures reines passent l'hiver (le gel est fatal pour le reste de la colonie).

Les conséquences multiples de cette présence invasive

- **Impact économique** d'abord pour le secteur apicole (ravage dans les ruchers et perte de production de miel) mais aussi dégâts sur les étals des commerces de fruits. Le secteur horticole subit également des pertes dans les vergers et les vignes. Certaines parcelles peuvent perdre jusqu'à 30 à 50 % de rendement !

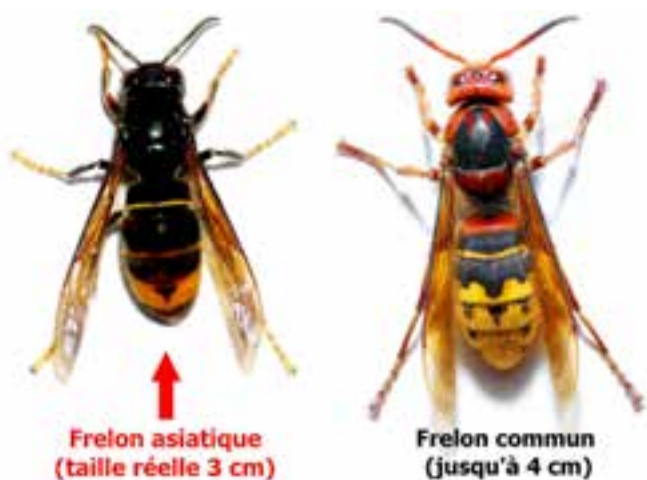
- **Impact écologique** sur la biodiversité ensuite : une analyse en laboratoire a permis d'identifier 159 espèces d'insectes dénichés dans les boulettes préparées par les frelons. Quantitativement, ce sont les abeilles, les guêpes et les mouches qui sont les principales victimes du prédateur.

Un modèle mathématique a permis d'estimer l'impact que le frelon asiatique pouvait avoir sur la biomasse. Pendant un cycle de vie d'une reine, une colonie peut se nourrir de plus de 11 kg d'insectes, soit 150 000 abeilles ! Sur 50 insectes mangés par le frelon, 43 sont des pollinisateurs ; d'où une chute importante sur la productivité.

Quelles sont les mesures à prendre ?

- 1- détecter** la présence de l'espèce : individus ou nids.
- 2- signaler** la présence d'un nid : pour le cartographe et, selon son accessibilité et sa dangerosité, il pourra être neutralisé.
- 3- piéger** les individus, surtout les reines. Il existe 2 types de piégeage (de printemps et de masse). Le premier consiste à attraper les reines dès leur réveil hivernal, le meilleur moyen d'éviter de nouvelles colonies. Pour être vraiment efficace, il est important de placer un maximum de pièges. Mais attention, pas n'importe comment ni n'importe quand. Le piégeage de masse vise les ouvrières et les mâles en été ; cette opération est réservée aux apiculteurs.
- 4- Neutraliser** les nids : pour se débarrasser d'un nid primaire, il faut s'assurer que la reine soit bien à l'intérieur, en l'ayant vue rentrer ou en s'y approchant le soir, l'insecte étant diurne. Il suffit de placer autour du nid un pot en verre, de couper le dessus du nid à l'aide d'une large spatule et de refermer rapidement le pot. Après 48 h dans un congélateur, le nid est définitivement neutralisé.

Bien distinguer le frelon asiatique de l'europpéen :



- thorax noir, pattes jaunes et large bande jaunée orangée sur la base de son abdomen
- insecte diurne, son vol est plutôt silencieux et peut être stationnaire.
- abdomen jaune/noir, tête et thorax roux et pattes brunes, une teinte plutôt rougeâtre.
- vole fréquemment au crépuscule en faisant beaucoup de bruit en volant, jamais stationnaire.

Que faire si on découvre un nid de frelons ?

Règles générales en Wallonie :

Si vous voyez le nid : ne le détruisez pas vous-même. C'est un danger pour vous et pour votre voisinage !

Si vous constatez la présence d'individus : lancez une enquête de voisinage (un toute-boîte dans le quartier) afin de situer le nid.

Si vous détectez un frelon asiatique ou un nid : prenez des photos, localisez-le et signalez vite sa présence via le formulaire en ligne du Service Public de Wallonie (SPW) au signalement des espèces envahissantes. Une photo numérique doit confirmer l'identification. Attention, ce signalement n'équivaut pas à une demande de destruction de nid. (<https://observatoire.biodiversite.wallonie.be/enquetes/>).

Si le nid se situe sur le domaine public de la ville de Namur, contactez le Service Propreté Publique par tél : au 0800 99 899 ou par e-mail à proprete.publique@ville.namur.be. La neutralisation sera prise en charge par la Ville de Namur.

Si le nid se trouve sur votre propriété, afin de le faire neutraliser, contactez une personne qui a été formée et agréée par le CRA-W à ce genre d'opérations. La liste des opérateurs agréés et formés pour la destruction de nids de frelons asiatiques est disponible via ce QR code.



Pratiquement à Malonne :

Pour un nid situé à moins d'1 km d'un rucher, on peut avertir l'apiculteur propriétaire (pourvu qu'il soit enregistré à l'afsc) et lui communiquer les informations suivantes :

- adresse où se trouve le nid (rue , n°...)
- détails sur sa localisation, hauteur, accessibilité,...
- photos permettant de le situer et d'estimer sa taille et l'accessibilité

Il rédigera le signalement et préviendra une personne formée et agréée afin de venir neutraliser le nid.

NB : en fonction des budgets alloués par la Région Wallonne, les frais d'intervention de destruction pourraient être pris en charge (confirmation à recevoir lors de votre appel).

À Malonne, nous avons la chance d'avoir un apiculteur dont les ruchers couvrent la quasi-totalité du territoire, il s'agit de Julien Moreau. Nous pouvons également compter sur deux neutralisateurs agréés dont voici leurs coordonnées :

Julien Moreau
gsm : 0496 13 94 04 - julienmoreau81@gmail.com

Christophe Gretz
gsm : 0470 40 60 69 - christophe@sepelio.be

Pierre Vanden Eynde
gsm : 0485 25 71 11 - pierre-vde@hotmail.com

À noter que Julien tient également à disposition des pièges sélectifs Good4Bees qu'il vend à prix coûtant (17 €). Ce sont des pièges qui offrent un excellent rapport efficacité / prix.

Texte et photos : Stany Dorval



Les pièges sont à placer près d'un tas de bois ou d'un point d'eau.

Face et Profil (suite de la page 1)



Gil au milieu de ses deux frères

À Malonne, les animations sont destinées surtout aux classes maternelles et primaires malonnoises et wépionnaises. Chaque mercredi matin, Gil assume une ou deux animations d'une heure. La première demi-heure est consacrée à l'animation proprement dite. Gil puise dans un catalogue d'une cinquantaine d'animations à la conception desquelles il a d'ailleurs contribué. Elles varient selon les âges et peuvent prendre la forme de contes ou de jeux créatifs en lien avec un livre. Il s'agit par exemple d'imaginer le conte de Blanche-Neige et des 77 nains ou de détourner d'autres histoires bien connues, ou encore d'associer des titres et des couvertures de livres. Ce sont ces activités ludiques et créatives que Gil préfère, surtout quand elles s'adressent aux élèves plus âgés. Après cette demi-heure, les enfants sont invités à parcourir les rayons de la bibliothèque et à choisir chacun un livre.



Gil en pleine animation scolaire

Cette offre d'animation est prisée par les écoles. Chaque année, les créneaux disponibles sont pris d'assaut. Inséré dans une équipe de quatre animateurs, Gil assure aussi des animations à Namur,

en plus de ses autres fonctions d'accueil au service prêt et à la ludothèque. Est-ce la fréquentation de ce lieu qui a fait naître sa récente passion pour les jeux de société ? Une passion dévorante puisqu'il possède déjà une bonne centaine de jeux et qu'Alexandra et lui jouent régulièrement avec famille et amis.



Fier d'être au Standard !

L'autre passion de Gil, plus ancienne, est le sport. S'il a pratiqué le tennis de table pendant deux ou trois ans, il s'est montré plus endurant en football et tennis. Footballeur, il l'est depuis ses quatre ans, et l'est toujours puisqu'il fait partie de l'équipe première en tant que défenseur, un poste auquel son physique longiligne ne semblait pas le destiner. Le match et les deux séances d'entraînement hebdomadaires ne l'empêchent pas de poursuivre la pratique du tennis durant l'été et de donner des cours durant les stages à la citadelle. Avec de telles passions sportives (pour les courses cyclistes et la F1 aussi) et le goût pour l'écrit, il n'est guère étonnant que Gil ait rêvé de pratiquer le journalisme sportif.

Alexandra Mion, une logopède belgo-polonaise

Alexandra est-elle aussi attirée par le sport ? Pas autant. En tout cas, regarder les matchs de son compagnon n'est pas vraiment sa tasse de thé. Quant à la pratique,

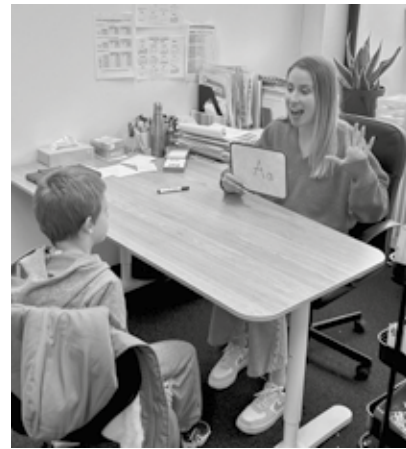


Toiture Bodart

Florian BODART
(Bachelier en Construction
Haute Ecole Roi Baudouin Mons)

Téléphone : 0497/33.38.38
Email : bodartflorian@gmail.com
Adresse : Chemin à Pani 31
5020 MALONNE

- Construction / Rénovation toiture plate ou inclinée.
- Travaux de charpentes / Ossature bois / Bardage.
- Zinguerie.
- Travaux d'isolation / Aménagement de combles.
- Travaux soignés / Respect des délais.
- Aide pour les primes de la Région Wallonne.



Alexandra en plein travail

elle a été moins intensive. Dans son enfance, elle a touché à plusieurs sports (natation, équitation, tennis de table) mais c'est surtout la danse qui l'a intéressée.

Tout comme Gil, Alexandra Mion a toujours résidé à Malonne, où le couple compte bien rester puisqu'il a récemment acheté une maison au Piroy, qu'il rénove avec l'aide de la famille, et en particulier d'Alexandre, frère de Gil et ébéniste. Le parcours scolaire d'Alexandra se déroule aussi à Malonne, d'abord à l'école de la Communauté française, ensuite à Saint-Berthuin. Après, cap sur Liège pour une formation universitaire en logopédie, où elle est initiée au traitement des troubles développementaux chez l'enfant et des difficultés découlant des maladies neurodégénératives. C'est dans ces deux secteurs qu'elle se lance comme indépendante dès la



Gil à la bibliothèque de Copenhague

fin de ses études. Sa patientèle est composée à 80 % d'enfants et à 20 % d'adultes. Avec les premiers, qu'elle rencontre notamment à l'école communale de Lustin, elle travaille surtout le langage écrit. Avec les seconds, qu'elle aide à domicile ou dans un cabinet paramédical situé à Wépion, elle aide les patients souffrant d'aphasie, de Parkinson ou d'Alzheimer.

Le fait qu'Alexandra et Gil aient toujours résidé à Malonne ne les détourne pas d'autres horizons. Au-delà de voyages dans 12 pays européens, des liens familiaux les relie à d'autres contrées.



Alexandra, enfant, sur les genoux de sa maman. À droite, sa grand-mère (babcia en polonais)

Le papa de Gil vit en effet désormais en Espagne tandis que la maman d'Alexandra est d'origine polonaise. Arrivée en Belgique comme jeune fille au pair, elle y a rencontré son futur mari. Et c'est ainsi qu'Alexandra maîtrise le polonais et l'a fréquemment pratiqué lors des vacances passées chez ses grands-parents, dans la petite ville de Wloclawek, au nord-ouest de Varsovie... Ce qui me donne l'envie de l'interroger plus avant sur ses racines polonaises... mais m'amènerait à déborder de l'espace réservé à cette rubrique.

Texte : Bernard Delvaux
Photos : Gil et Alexandra

Une minute pour le dire

Petite leçon de philoso-vie

Je prendrai la RELATION humaine comme fil rouge de ce billet. Il existe de nombreuses façons de concevoir cette relation et j'en retiendrai au moins trois :

La première est de style **UNion** – fusion. « Ah, monsieur, nous sommes profondément unis, nous nous aimons tellement que nous ne formons plus qu'UN » « Ah oui dis-je, lequel ? Si je vous comprends bien, pour vous, un plus un égale UN ... on a donc perdu quelqu'un en cours de route. Mais si vous voulez, pour faire un, on peut aussi additionner deux demis. » Voilà ce qu'on appelle une relation qui crée un déficit (du latin *deficit* : il manque).

La deuxième est de style **association** (du latin *associatio* : regroupement) de manière à obtenir un plus un égale **DEUX**. Dans ce cas on n'a rien gagné en dehors de l'addition pure et simple des deux composants tout en maintenant leur préservation, leur identité. L'opération est neutre.

La troisième est de style **alliance** (du latin *alligare, adligare* : lier ensemble). Ici le résultat fait un plus un égale **TROIS**. Car il y a, entre les deux partenaires, comme un **entre-nous** qui se crée, se structure progressivement en tissu de promesses, de rencontres, de mémoire. Avec ses rendez-vous multiples, ses souvenirs et ses règles que sont la confiance, la fidélité, le respect entre les partenaires, cet entre-nous devient

un tiers de plus en plus vivant, une dynamique de plus en plus autonome. Son existence donne naissance à l'émergence du droit qui aide la relation à acquérir de la solidité. Et si l'alliance est fondée sur la règle d'or universelle, la loi de vie, celle de la bonté et de la justice, les **alliés** s'enrichissent du bénéfice, du bienfait (du latin *bénéficiūm, bene facere* : bien faire) qu'elle est censée produire et faire rayonner.

Ouh la la, des mots tout ça et des jeux de mots en plus. Oui, c'est vrai mais faire le bien, le juste, c'est une action, et une action, si l'on veut lui donner du sens, du poids, elle doit être pensée, réfléchi. Et on pense (du latin *pansare* : penser ou soigner) comment ? Avec des mots entre autres : ce sont eux qui donnent du sens à l'action, qui la façonnent et qui l'expriment mais sans la remplacer.

C'est en pansant ses maux et ceux des autres que l'on fait le bien, que l'on combat la maladie (du latin *male habitus*, en mauvais état) relationnelle, que l'on dévoile le mensonge (du latin *mentio, mentiri* : dire le faux), la mauvaise foi (le mensonge à soi-même) ; voilà un chemin pour (re)trouver de la sérénité, de la paix, de la joie, l'émotion qui guérit, qui « *gai rit* ».

« *Après vous* » : cette formule de politesse devrait être la plus belle définition de notre civilisation ! Emmanuel Levinas (Philosophe de l'éthique de l'altérité et de la responsabilité).

Jihefka

BRICO-RO

Petits travaux – Entretien – Réparations

Réparation fuite, remplacer interrupteur, suspendre un luminaire, fixer un store, monter des meubles en kit, réaliser une terrasse en bois, refixer une porte, réaliser une cloison, ...


0495 50 52 13 www.brico-pro.be jacques_charles@skynet.be

 Find us on Facebook



MAISON DE COSTER

ARTISANS BOUCHERS



Place du Malpas 15, 5020 MALONNE - Tél. : 081/44.43.83

23^e Chapitre et Cabusaille de la confrérie de l'Aumônière de Malonne



- En 1998, pour le 130^{ème} anniversaire de la mort de saint Berthuin, fondateur du village, toutes les associations étaient sur le coup. Le comité d'animation «Fête au village» (FAV) organisa un concours culinaire pour le repas de la FAV, la lauréate élue : «L'aumônière de Malonne» ;
 - FAV 1999, création de la *Confrérie de l'aumônière de Malonne*, asbl ;
 - 2000, adhésion de la Confrérie au Conseil Noble des Confréries du Namurois ;
 - Février 2002 : 1^{er} Chapitre (mise en habit des 12 membres fondateurs et première Cabusaille (repas festif). Ils sont nommés «aumougneux» (mangeur d'aumônière) et reçoivent un collier avec une aumônière de bois en pendentif (leur gorgerin). Les Confréries de la région étaient invitées à cette première «intronisation» et parrainaient la jeune confrérie malonnoise.
- Depuis lors, Chapitre et Cabusaille, sans discontinuité (sauf lors des années «covid») sont organisés à la mi-février. La Confrérie met à l'honneur 5 ou 6 malonnois nouveaux aumougneux élus après un vote secret du Conseil, pour leur implication dans la vie sociale.



Le 23^{ème} Chapitre

Le 14 février 2026, dès 15h, les intronisés du jour et les représentants des confréries se sont retrouvés dans la salle Frère Gilbert de l'abbaye. Y sont également invités les amis de la confrérie et les aumougneux des années antérieures : accueil avec quelques biscuits, un café ou le verre de l'amitié avant la constitution du cortège dans la cour d'honneur de l'abbaye où l'Harmonie Royale Ouvrière de Malonne les attend. Départ vers la place de l'aumônière (rue d'Insevaux) en remontant, cette année, les cours intérieures de l'Institut St-Berthuin.

16h : retour vers la salle du Chapitre (chapelle de l'abbaye) pour le discours d'accueil du Grand maître. Il y fait la part belle et méritée au principe du bénévolat, quel qu'il soit. Puis lecture des 12 commandements de l'aumougneux et séance des intronisations du jour :

- Les nouveaux cabusin(e)s : Agnès Knott et Patrick Gaereminck, qui ont manifesté l'intention de s'impliquer plus encore dans les activités de la Confrérie, reçoivent l'habit de la confrérie (toge verte, large col en V et toque représentant, vaguement, une aumônière).

- Les 6 aumougneux de l'année : Olivier Bechoux, Hélène Degraeve, Coralynne Goffin, Geneviève Henry, Anaïs Hols et Yannick Renaux. Le Grand Aumougneux les appelle tour à tour sur la scène avec ses parrains et/ou marraines dont l'un en fait l'éloge. Ces moments sont très attendus car les rédacteurs se décarcassent toujours pour trouver la perle, certains optent pour l'humour, un texte en rimes, d'autres pour la chanson. Mais cette année on a eu droit à son moment insolite : la distribution de 5 paires de chaussettes offertes à Yannick. Pas banal, le voilà rhabillé pour l'hiver ! À la fin de son éloge, chaque aumougneux prête serment, la main sur le pommeau de la confrérie, et se voit décerner «son gorgerin». Il signe le registre, reçoit un diplôme et, le meilleur pour la fin de cette partie, ensemble ils dégustent l'objet de leur « culte » l'aumônière (en mode mini dite *aumôniette*).

- Le nouvel ambassadeur : Gilles Massart, musicien accompagnateur de la confrérie depuis plusieurs années. Après une présentation courte très élogieuse, Gilles est invité à prêter le serment spécifique aux ambassadeurs de l'aumônière et à relever le défi de composer une musique sur une strophe imposée avant la fin du repas de la Cabusaille !

*Aumougneux, d'ji vous bin ;
Aumougneux, ça m'plait bin ;
Mon aumônière, j'en suis fier.*

- Les Chevaliers de l'ordre de l'aumônière : un représentant de chacune des 22 confréries est invité à monter sur la scène tandis que la spécialité de sa confrérie est décrite. Une médaille lui est attribuée et une fois tous décorés, le Chevalier a droit, lui aussi, à la dégustation de l'aumôniette. Après signature du livre d'or, l'heure des deux derniers chants sonne : l'hymne de notre confrérie et pour terminer, « *Li bia bouquêt* » dont l'édition de cette année a eu une saveur particulière de par la présence de plusieurs Molons, dépositaires du chant. Photos de l'ensemble des «vedettes» du jour, puis le Grand maître invite au retour vers la salle d'accueil pour la dégustation générale d'aumôniettes très appréciées, pendant que, dans le cloître grâce aux airs de musique joués par l'harmonie de Malonne, une ambiance festive s'installe au sein de l'abbaye. 19h. Il est temps de passer à table et d'amorcer la Cabusaille ...



La 23^{ème} Cabusaille

Dans la grande salle de l'abbaye, ancien réfectoire de l'internat, les tables joliment décorées de jonquilles sont savamment agencées : 12 rangées de tables, un podium musical et un espace choral ou de danse. La salle est pavoisée agréablement avec les habits colorés de confréries amies. 316 participants s'y sont inscrits cette année.

Des brochettes *zakouski* accompagnant les bulles de l'apéritif (dont le service est assuré par une équipe d'aumougneux) ont été préparées sous la houlette de Marie-Line.

Le programme et le menu de la soirée peuvent être suivis grâce au livret à la disposition de chaque convive. Il reprend les paroles des chants (pastiche de chants connus ou faciles à reprendre). Ils sont les œuvres de membres de la confrérie. Pour cette année, Michel, aumougneux des grands airs a composé «*Chante tout Malonne*» sur l'air *des sardines* (de Patrick Sébastien), un vrai succès !

Et voilà l'*appel aux aumônières*, qui donne le signal de l'envoi de la star de la soirée sur son lit de salade et parfumée à la sauce 118. Vite les aumougneux au service ! Il suffira d'observer le retour des assiettes pour savoir qu'elle a fait l'unanimité. Après l'entrée, « les aumougneux chantants » entonnent leurs louanges musicales sur les vertus de l'aumônière et terminent par «*le chant des anniversaires*» : les convives ayant leur jour de naissance au mois chanté sont invités à se lever, certains le feront sur leur chaise, à brandir leur verre et à le vider ... *jusqu'à la fin, jusqu'à la fin...*

Vient ensuite le plat de résistance. La barre ayant été mise tellement haut l'an dernier par l'école hôtelière de l'Ilon Saint-Jacques qu'il était bien difficile cette année de passer après eux.

Une seconde salve de chants, et alors que tous s'attendaient à voir arriver le dessert, comme le prévoyait le livret, Michel vient rappeler à l'Ambassadeur son défi : la création d'un air inédit. Tous les initiés étaient bien curieux de découvrir ce nouveau *tube* local ! Pari parfaitement tenu ! Après quelques minutes, toute la salle reprenait les trois phrases (ci-avant) en chœur.

Enfin vint le dessert chocolaté et délicieux. Aucune prise de risque, le chocolat reste une valeur sûre. Pour marquer la fin du repas, on entonne *Li bia bouquêt* tous ensemble, debout, avec chaleur au cœur.

L'ambiance était à température idéale pour donner le coup d'envoi de la partie dansante. Le DJ a assuré parfaitement, même si quelques aînés auraient aimé la présence alternée de standards un peu plus anciens comme les *slows* ou autre *tango* (question d'évoquer leur jeunesse) et ses *plaisirs démodés* (Charles Aznavour). Pendant ce temps, d'autres mettaient en pratique Michel Sardou et ses *bals populaires* jusqu'à ce que la soirée se termine aux petites heures.

Pour tous ceux qui ont apprécié, rendez-vous l'année prochaine (le samedi 13 février 2027) et comme le dit notre hymne « *M... à ceux qui s'en moquent et ne veulent pas en faire partie !* »

Texte : Patrick Gaereminck
Photos : Emilie Vanden Bossche



Malonne terre d'accueil ?

Malonne compte relativement peu d'étrangers. Ce n'est pas un scoop, mais quelques statistiques permettent d'objectiver cette impression. Et de nous interroger sur l'accueil que nous réservons à celles et ceux venus d'ailleurs.

Il n'aura échappé à personne que, comparativement à d'autres localités, la population malonnoise est relativement peu diversifiée aux plans social et culturel. Les statistiques mesurant la proportion d'étrangers en témoignent : au 1^{er} janvier 2024, notre localité comptait seulement 4 % d'étrangers. C'est peu quand on compare ce taux à ceux de la commune de Namur dans son ensemble (10,1 %), de la Wallonie (11,1 %) ou de la Belgique (13,8 %), et même des autres localités de Namur puisque seules 7 d'entre elles (sur 26) affichent un taux inférieur à celui de Malonne.

Malgré tout, la proportion d'étrangers a augmenté dans notre localité, passant de 2,7 à 4 % entre 1995 et 2024. Ce pourcentage a donc été multiplié par 1,5 en trente ans, une croissance cependant moindre que dans la commune de Namur (1,6) et dans l'ensemble de la Belgique (1,7).

À Malonne, les ressortissants de l'Union européenne sont les plus nombreux. En 2024, on en dénombrait 156. Beaucoup d'entre eux étaient des "voisins proches". Plus de la moitié (82) étaient en effet Français, 38 Italiens, 10 Espagnols, 7 Roumains, 6 Polonais, et 13 détenteurs d'un autre passeport de l'Union.

Notre localité compte par contre très peu de personnes venant de pays extérieurs à l'Union (72 en 2024). Seul 1 % des non-Européens de la commune de Namur réside d'ailleurs à Malonne. Loin des 5 % que Malonne devrait accueillir s'ils étaient répartis proportionnellement à la taille de la population de chaque localité.

Il y a bien sûr des raisons à cela. Les non-Européens ont tendance à se regrouper par nationalité. Mais si aucun groupe n'a privilégié Malonne, c'est aussi parce qu'en moyenne ils disposent de ressources financières moindres. Or, chez nous, la proportion de logements à louer est faible (seuls 26 % des Malonnais étaient locataires en 2023), les logements publics ne sont guère nombreux (95 en 2022) et dans nombre de quartiers malonnais, il est difficile de se passer de voiture. La politique d'aménagement du territoire explique donc pour une part ces constats.

Les chiffres confirment donc que Malonne est comparativement moins diversifiée que bien d'autres localités namuroises ou wallonnes. Une précision cependant : la catégorie «Belges» inclut les personnes ayant une double nationalité, récemment naturalisées ou nées de parents étrangers. À l'échelle de la Belgique, ces Belges d'origine étrangère représentent un quart des Belges. Sans aucun doute, cette proportion est plus faible à Malonne. Mais cela signifie qu'en tenant compte de ces personnes, la population malonnoise apparaît plus diversifiée que ce que révèlent les statistiques basées strictement sur la nationalité.

Cette diversité relative, voyons-la comme une occasion offerte aux «Belges de Belgique» de s'ouvrir à celles et ceux qui ont vécu d'autres parcours... Et d'ainsi interroger les stéréotypes que nous avons peut-être. Pour faire de Malonne une vraie terre d'accueil. À plus d'étrangers ?

Texte : Bernard Delvaux

Où se concentrent les étrangers de la commune ?

Au sein de la commune, les plus fortes proportions d'étrangers se situent sans surprise dans les trois localités qui forment le cœur de l'agglomération : Namur (19,6 %), Saint-Servais (14,5 %) et Jambes (10,5 %). C'est aussi là que les non ressortissants de l'UE constituent les plus forts contingents. Ils représentent en effet 70 % des étrangers de Namur, 68 % de Saint-Servais et 61 % de Jambes.

Quelles sont les nationalités des étrangers (externes à l'Union Européenne) ?

En 2024, 14 Malonnais étaient issus de pays Européens non membres de l'UE (parmi eux, 7 Ukrainiens). Pour le reste, 11 personnes venaient d'Asie (Turquie comprise), 11 du Maghreb, 13 d'Afrique subsaharienne, 7 d'Amérique du Nord et 5 d'Amérique latine. Les 11 qui complétaient ce groupe extérieur à l'UE étaient des réfugiés ou des demandeurs d'asile.

Trail de la Chandeleur 2026

La Gadoue, La Gadoue, La Gadoue...

Ce 6 février la 8^e édition du Trail nocturne de La Chandeleur a de nouveau attiré le grand monde ! Malgré une météo maussade, plus de 1200 coureurs-ses se sont rassemblé-e-s pour craqueter par monts et par vaux dans notre beau village... avec quelques kilos de boue collée aux baskets ! Une fois de plus, ce fut une réussite ! Les distances proposées (8/15/21 km) proposaient chacune un dénivelé important !

Sa renommée, maintenant bien établie, est due tant à la difficulté des différents parcours qu'à la qualité de l'organisation mais aussi à l'accueil et aux différentes ambiances proposées. Le "casse-gueule" éclairé à remonter à bout de corde, la Charmille illuminée et en After une soirée très "rock" et pleine de retrouvailles... tant d'émotions ont été offertes aux coureurs ! Nous en sommes très fiers !

Il va sans dire qu'une organisation de cette ampleur et de cette qualité, demande une solide équipe ! Une importante partie de la communauté éducative de l'Institut St-Berthuin était présente pour cet événement, qui pour offrir la traditionnelle crêpe de la Chandeleur, qui pour servir aux bars mais aussi assurer la sécurité et le ravitaillement sur les parcours. Merci à eux. Merci également aux quelques amis de l'école pour leur investissement bénévole !

La plus belle récompense est, sans conteste, les nombreux commentaires très positifs reçus à l'arrivée !

La majorité des bénéfices générés par cette soirée sportive sera investie dans l'amélioration des outils pédagogiques offerts aux élèves !

La nouvelle association, née de l'énergie des organisateurs, est de nouveau venue apporter son énergie à l'événement. L'asbl *Sport et Nature Sambre et Meuse* poursuit son engagement dans le développement du CROSS-BIATHLON !

Notez dès à présent que cette fine équipe à la base du Trail de La Chandeleur vous propose un nouveau rendez-vous ! Suite à l'énorme succès rencontré l'année passée, la 4^e édition du biathlon d'été sera organisée le 26 avril 2026 ! Ne manquez pas de vous y inscrire et de venir tester vos talents au tir à la carabine (laser) à la suite d'un beau parcours de trail... Suspens garanti... Un entraînement à cette discipline est organisé tous les jeudis soir au hall sportif Saint-Berthuin

(biathlonmeusesambre@gmail.com)

À bientôt ou... à l'année prochaine !

L'équipe organisatrice



Concert de clôture festive

Orchestre

NOUVEAUX TALENTS

PARTICIPEZ!
 Samedi 9 mai, 19h00
 Malonne, Champ Ha 20
 Avec la participation musicale des trois harmonies



Puppet Spirit

Contes d'écorces et de brindilles

Contes, chansons et marionnettes

Lili est une petite fille qui adore les histoires... et sa Mamy se coupe en quatre pour la contenter ! Lili en veut toujours plus et Mamy développe des trésors d'imagination. Lors de leurs balades dans la nature, elles glènent des objets inusités qui prennent vie, se transformant en marionnettes au fil de ses récits.

Un rouggon de réalisme, une pincée de fantaisie, une touche de bonne humeur pour aborder les sujets de la vie quotidienne, du plus simple au plus complexe.

Avec : Krysztina Vassileva (asbl Puppet Spirit)
 Public familial à partir de 4 ans
 Durée : 45 min

Dates : samedi 18 et dimanche 19 avril 2025 à 15h
 Lieu : Maison de Conte (rue des Brasseurs 170 à 5000 Namur)
 Tarif : enfants (moins de 12 ans) 7 €/ adultes 10 €
 Au profit de l'Espace Bien être « L'Essentiel » du CHU de Namur et du Fonds Emile Saemann

Réervations vivement souhaitées :
 maisonduconte.namur@gmail.com - 0489 933 548

L'eau à Malonne (7/7)

L'eau que nous buvons

D'où vient l'eau que nous buvons ? Quelles sont les procédures de contrôle de sa qualité ? Quels sont les résultats de ces analyses ? Et en quelle quantité la buvons-nous ? Réponses à ces questions dans cet article qui présente les trois fournisseurs d'eau potable à Malonne.

La Société wallonne des eaux

À Malonne, l'eau dite « de ville » est fournie par la SWDE, qui ne dispose toutefois pas de captage chez nous. L'alimentation repose globalement sur les réservoirs de Bauce et de La Navinne.

Le réservoir de Bauce, dans le Bois de la Vecquée, a une capacité de 500 m³. Il est relié aux réservoirs du centre de Namur (Citadelle, Vauban et Hayettes) qui sont alimentés par un mélange en provenance des captages de Beez et de Jambes. Le réservoir de la Navinne (chemin de Reumont), qui alimente en priorité le haut de Malonne grâce à une station de pompage, est relié au captage de Jambes via le réseau de Wépion et a une capacité de 100 m³.



Le réservoir de Bauce, dans le Bois de la Vecquée, côté Sambre



Le réservoir de La Navinne, dans le bas du chemin de Reumont

Notons que les captages et la station de traitement de Jambes se trouvent Boulevard de la Meuse, à hauteur des scouts nautiques. L'eau y est puisée dans la plaine alluviale de la Meuse où percolent les pluies qui tombent sur Jambes, Erpent, Naninne, Wierde et Dave.

La zone de distribution de Malonne représente 2.300 raccordements avec une consommation moyenne de 790 m³/jour (soit une piscine olympique tous les 3 jours). Sur une année moyenne, Malonne consomme donc 288.350 m³ d'eau de ville. Attention, il ne s'agit pas que des ménages, mais également des écoles, bureaux, entreprises, commerces, professions libérales, ...

L'eau distribuée a une dureté moyenne et sa qualité est surveillée par le laboratoire de la SWDE, via de nombreuses analyses réalisées tous les mois. Nous recevons un aperçu des résultats avec notre facture de régularisation annuelle. Les résultats complets (valeurs sur 2 ans comparées aux normes) peuvent être téléchargés pour n'importe quelle adresse desservie par la SWDE sur cette page : <https://www.swde.be/fr/water-quality>.

À Malonne, la concentration en nitrates (+/- 14 mg/L) se situe à moins d'un tiers de la norme de 50 mg/L. Toutes les autres substances (sels, cyanures, phosphore, métaux, hydrocarbures aromatiques, trihalométhanes, PFAS, ...) sont soit non détectées, soit bien en-dessous des normes. Notons qu'aucun des pesticides analysés n'a été détecté. Il y a deux normes pour les PFAS, dont il existe des milliers de composés différents. La première en évalue quatre et la médiane mesurée est de 2 ng/L pour une norme de 4 ng/L. La seconde en analyse 20, la médiane est de 8 ng/L tandis que la norme est de 100 ng/L. Enfin, les germes microbiologiques sont absents.

Reumonjoie

La Fondation Clairejoie a foré en 2009 un puits à 206 mètres de profondeur pour produire sa propre eau potable. Le volume pompé (entre 10.000 et 11.000 mètres cubes par an) est distribué à l'EPES Reumonjoie-Clair Val (école professionnelle d'enseignement spécialisé), à l'école fondamentale spécialisée Reumonjoie, au SRJ Reumonjoie (Service résidentiel pour jeunes) et au SRA Frère Mutien (Service résidentiel pour adultes). En moyenne, l'occupation du site correspond à environ 420 équivalents temps plein.

L'eau est potabilisée par une installation entretenue par l'INASEP. En plus de ce coût, on doit compter environ 1.000 euros par mois en frais d'électricité, et quelques centaines d'euros de taxe de prélèvement sur les prises d'eau potabilisable pour la Région wallonne.

Des contrôles mensuels sont réalisés sur l'eau distribuée (désinfectée au chlore), conformément au Code de l'Eau, via un laboratoire accrédité. Les résultats sont totalement conformes aux normes en vigueur pour l'ensemble des paramètres. En particulier, la concentration en nitrates est stable, autour de 28 mg/l (norme = 50 mg/l) tandis que les autres paramètres chimiques et les paramètres microbiologiques sont largement inférieurs aux valeurs limites.

Saint-Berthuin

L'asbl Institut Saint-Berthuin capte une source à l'émergence qui trouve son origine dans la colline qui lui appartient. L'eau y suit un parcours souterrain naturel dont le tracé et la profondeur approximatifs ont pu être repérés à travers le parc et estimés avec l'aide du sourcier belge, M. Gabriel Bihain, internationalement connu.



Bâtiment de la station de pompage de l'asbl Institut Saint-Berthuin

À son arrivée souterraine à l'arrière de l'église, l'eau est canalisée dans des conduites souterraines jusque dans deux grandes citernes situées dans le bâtiment qui, côté rue du Fond, se trouve juste avant le parvis de l'église et est appelé la « station de pompage ».

Le débit de la source est variable selon les saisons, et non quantifié ; mais selon d'anciens Frères de Malonne, il est important et pourrait atteindre les 80 mètres cubes par heure en période de pluies abondantes. Seule une partie de cette eau est utilisée, le trop-plein des citernes se déversant directement dans le Landoir (ou dans le réseau d'égouttage ?). Une petite dérivation de cette eau non potabilisée alimente la fontaine Saint-Berthuin (voir l'article dans Mp 431).

Ce qui est nécessaire est potabilisé, puis injecté dans le réseau de distribution qui alimente l'ensemble du site de l'Institut Saint-Berthuin, flanc gauche en remontant la rue du Fond (sauf les halls sportifs et les vestiaires du plateau) ainsi que l'Henallux et sa résidence.

Une batterie de trois puissantes pompes électriques, actionnées en cascade, assurent la pression suffisante dans le réseau de distribution. Autrefois, l'eau était injectée dans des citernes situées en hauteur dans le prolongement de l'ancienne piscine à l'aide d'un ingénieux système mis en place par un Frère architecte de Malonne : le bélier hydraulique, dont la particularité consiste à n'utiliser que l'énergie de l'eau pour assurer la pression nécessaire pour renvoyer l'eau des citernes d'en bas vers celles d'en haut. Ces citernes supérieures faisaient donc office de château d'eau : l'eau se déversant alors dans le réseau de distribution par effet des vases communicants.

Avant d'être injectée dans le réseau de distribution, l'eau est épurée et potabilisée en passant d'abord par un filtre à particules, ensuite au travers de conduites équipées de tubes à rayons ultra-violet, capables d'éliminer jusqu'à 99,9% des micro-organismes. Enfin, l'eau reçoit une injection d'hypochlorite de soude, dosée automatiquement en fonction de la demande en eau.

L'appareillage de filtration et d'épuration est soumis à un contrôle régulier pour garantir un parfait fonctionnement. Les pompes sont elles aussi entretenues régulièrement. Quant à la qualité de l'eau potabilisée, elle est contrôlée réglementairement par un laboratoire d'analyse (la société LARECO de Marche-en-Famenne). Des échantillons sont prélevés régulièrement en divers endroits stratégiques du réseau de distribution et analysés. Le laboratoire transmet ensuite le résultat détaillé de ces analyses ainsi qu'un certificat de potabilité.

Un prélèvement est réalisé tous les quatre mois et l'ensemble des résultats obtenus est conforme aux normes de potabilité en vigueur pour tous les paramètres analysés. La concentration en nitrates est stable, de l'ordre de 25 mg/l, soit environ la moitié de la norme. Comme pour la SWDE et Reumonjoie, les autres paramètres analysés sont largement inférieurs aux valeurs limites.

La potabilisation de l'eau est donc source de coûts divers : entretien du système d'épuration, coût des produits et des équipements de filtration à changer régulièrement, entretien des pompes, entretien des conduites du réseau de distribution, coût de l'énergie électrique, coût des analyses d'eau, taxe sur la quantité d'eau potabilisée et rejetée à l'égout. Ces coûts importants expliquent pourquoi l'asbl Institut Saint-Berthuin a estimé pertinent de suggérer, par l'apposition d'un QR code, le versement libre d'une contribution solidaire aux utilisateurs de l'eau de la fontaine, qui viennent régulièrement se servir.



Les installations de traitement et de pompage de l'eau de source de l'asbl Institut Saint-Berthuin

En cas de panne électrique, qui perturberait alors le fonctionnement du système de potabilisation et des pompes, un jeu de vannes permet d'alimenter le réseau de distribution interne sur le réseau de la SWDE. C'est d'ailleurs également le cas sur le site de Reumonjoie.

Texte et photos : Thierry Warmoes

Merci à Messieurs Moulin (SWDE), Hendrick (Fondation Clairejoie), Donckers (asbl Institut Saint-Berthuin) et Derouane (SPW - Direction des Eaux souterraines) pour le partage de leurs informations.

B.a. ba et les loulous

Lors des dernières vacances d'été, nos petits-enfants (13 à 18 ans) se sont amusés à tester notre connaissance des mots du vocabulaire « jeunes » et des abréviations qu'ils emploient. Cette expérience nous a beaucoup fait rire... et eux aussi... ce qui nous a donné l'envie de partager avec vous ce nouveau savoir.

ZEHEF : décrit un état émotionnel, lorsqu'on est énervé, fâché, en colère.

Il s'emploie dans le langage courant, dans les messages (on l'évitera au travail ou dans des écrits plus officiels).

Exemple : *Tu as oublié ton devoir, alors que tu l'as fait... tu es énervé*

J'ai oublié mon devoir, je suis zehéf

HESS : s'utilise quand tu as une galère, que tu es dans le pétrin.

Exemple : *Je reçois une mauvaise note à l'école, mes parents vont s'énerver... C'est la hess.*

Quand tu as des problèmes d'argent... tu peux dire...

C'est la hess... c'est la galère quoi, je suis dans le pétrin !

(faire) ZARMA : c'est faire semblant...c'est souvent dans le cadre d'une bêtise qu'on fait zarma.

Exemple : *Tu as triché à une interro., la prof. s'en doute.*

Tu te dis : « Si la prof me pose la question, je vais faire **zarma** » ce qui veut dire que je vais faire semblant de ne pas avoir triché.

WESH (Wsh en abrégé) : c'est un mot qui veut tout dire... un mot passe-partout

Exemples : *Tu rencontres quelqu'un... Wesh Hugo, Wesh Elliot*

Tu veux exprimer l'étonnement... Wesh il a fait ça !

Tu as eu de mauvais points à une interro... Wesh !

Pour embrouiller quelqu'un qui t'insulte... Wesh t'es un fou toi !

Et pour terminer cette entrée en matière, quelques abréviations souvent utilisées dans les SMS.

- **Oe** pour remplacer ouais ;
- **Hn** pour hein ;
- **Sit** pour salut ;
- **Mdr** pour mort de rire ;
- **Tqt = Tkt** pour « t'inquiète » dans le sens de : ne t'inquiète pas, ne t'en fais pas.

On vous souhaite un bon mois d'avril et on vous retrouve bientôt pour un 2^e épisode du **B.a. ba des loulous**.

Texte : Marie-France D.

Mot du curé

Erwan est maintenant baptisé : son témoignage...

Lors de la vigile pascale, le samedi 4 avril au soir, Erwan, 18 ans, a reçu les trois sacrements de l'initiation chrétienne : le baptême, la confirmation et l'eucharistie. Il s'y est préparé durant une bonne année, avec le Groupe des Jeunes de la paroisse et le curé. Le 22 février 2026, il a été « appelé » par l'évêque, avec une soixantaine d'autres catéchumènes du diocèse de Namur, et a inscrit son nom dans le registre des futurs baptisés. Durant le carême, il a vécu les trois scrutins, entouré par la communauté paroissiale, lors des messes dominicales. À Pâques, il a été baptisé, confirmé, et il a communiqué pour la première fois au corps du Christ. Voici ce qu'il a écrit peu avant.

Ma marraine de cœur, qui va devenir ma marraine de baptême, m'a montré des lieux chrétiens : l'abbaye de Maredsous, l'église Sainte-Julienne à Salzinnes, la cathédrale de Namur, le sanctuaire du frère Mutien-Marie de Malonne. Elle m'a également montré de nombreuses églises en Sicile, d'où elle est originaire. Toutes ces visites ont commencé à me donner la foi, que je n'avais pas. Je ne savais pas ce que c'était, la foi. Je me suis présenté à la paroisse de Malonne pour demander d'être baptisé, et j'ai cheminé avec le Groupe des Jeunes de la paroisse et avec l'abbé Christophe Rouard, curé, à l'aide du livre « Je crois en Dieu. Connaître la foi chrétienne » du frère Paul-Adrien d'Hardemare. Je désire continuer ce chemin de foi.

Erwan, 18 ans, baptisé à Malonne à Pâques

La communauté paroissiale est heureuse, cher Erwan, de t'accueillir en son sein et de cheminer avec toi sur les chemins de l'Évangile. Tu es maintenant « néophyte ». Nous continuerons à t'accompagner d'une manière personnalisée durant les premiers pas de ta vie de baptisé et t'aiderons à prendre ton plein envol comme chrétien. Nous rendons grâce à Dieu pour tout ce qu'il fait dans ta vie !

Le temps pascal : un temps de (re)découverte de son baptême

Tous les jardiniers le savent : les jeunes pousses ont besoin de soins particuliers pour grandir. Il en va de même dans la vie spirituelle. Les jeunes pousses chrétiennes, les nouveaux baptisés, que l'on appelle néophytes – c'est-à-dire nouvelles plantes en grec – ont besoin de soins particuliers pour bien grandir dans la vie chrétienne. Le temps pascal, ce temps qui commence à Pâques et se prolonge jusqu'à la Pentecôte, est un temps durant lequel tout chrétien est appelé à revisiter les bases de sa vie chrétienne et à réenraciner sa vie de foi dans une relation renouvelée avec Jésus ressuscité. Les néophytes le font pour la première fois. Tous les baptisés sont appelés à le faire de nouveau, afin de raffermir leur foi. À Pâques, nous avons fêté la résurrection de Jésus, notre Sauveur. Durant le temps pascal, nous sommes appelés, comme chrétiens, à renforcer notre relation personnelle avec Jésus, qui est mort et ressuscité pour nous, pour faire de nous des baptisés. Lors de notre baptême, nous avons été plongés dans la mort et la résurrection du Christ. Redécouvrons la grâce de notre baptême durant ce temps pascal.

Réouverture de l'église paroissiale

À la fin du temps pascal, le dimanche de Pentecôte, le 24 mai, nous aurons la joie de célébrer à nouveau dans notre église paroissiale ! Beaucoup aspirent à retrouver ce lieu où tant de générations de Malonnais ont prié. Nous y fêterons la venue de l'Esprit Saint sur les apôtres, et nous y prions avec notre saint patron, Berthuin. Nous processionnerons les reliques du fondateur de notre village dans les rues de Malonne durant toute la journée.

Venez nombreux !

Abbé Christophe Rouard

Les Infos de la Paroisse

À votre attention

Semaine Sainte

- Dimanche des Rameaux : messes le samedi 28 mars à 17h00 et le dimanche 29 mars à 10h00
- Jeudi Saint (2 avril) : messe à 19h30 à la chapelle du Gros Buisson
- Vendredi Saint (3 avril) : chemin de croix à 15h00 et office de la Passion à 19h30 à la chapelle du Gros Buisson
- Samedi Saint (4 avril) : veillée pascale à 21h00 à la chapelle du Gros Buisson
- Dimanche de Pâques (5 avril) : messe de Pâques à 10h00 au sanctuaire du frère Mutien-Marie

Anniversaires

- Le dimanche 26 avril, à l'issue de la messe de 10h00 au sanctuaire du frère Mutien-Marie, nous fêterons les anniversaires des personnes nées en mars et en avril. Ces personnes seront bénies, et un verre de l'amitié sera partagé dans le « patio du bon Dieu », au sanctuaire.

Invitation des familles ayant vécu un baptême ces trois dernières années

- Le samedi 25 avril, les familles dont un enfant a été baptisé ces trois dernières années sont spécialement invitées à la messe des familles, qui commencera à 18h00 à la chapelle du Gros Buisson.

Souper des familles des enfants récemment baptisés et des enfants du catéchisme

- Après la messe des familles du samedi 25 avril, un souper est organisé par la paroisse, dans la salle de l'AEL située au sanctuaire du frère Mutien-Marie. Les familles des enfants récemment baptisés et des enfants du catéchisme sont tout particulièrement invitées. Les dons récoltés lors de ce souper serviront à financer la venue à Malonne, en novembre prochain, de sœur Agathe, une star de la chanson catholique française pour enfants.

Nous prions pour vous et vos proches

La communauté paroissiale de Malonne est soucieuse de vous porter et/ou de porter vos proches dans la prière. Si vous souhaitez nous confier une intention particulière, n'hésitez pas à nous contacter. Nous prions à cette intention. Nous pouvons citer votre intention ou la garder secrète : c'est comme vous le souhaitez.

Abbé Christophe Rouard

Fond de Malonne 105
0477 31 28 15
chrouard@gmail.com

Confession

Avant ou après chaque messe : demander au prêtre qui célèbre
Permanence au sanctuaire du frère Mutien-Marie les vendredis après-midi

Adoration

Au sanctuaire du frère Mutien-Marie tous les vendredis de 16h30 à 17h30

Prière du chapelet

Au sanctuaire du frère Mutien-Marie le jeudi à 17h30 et le dimanche à 15h00

Rassemblement « Saint Michel »

Le dimanche 29 avril à 15h00 à la chapelle du Gros Buisson

Laudes

Du lundi au vendredi à 8h00 au sanctuaire du frère Mutien-Marie

Horaire habituel des messes

Au sanctuaire du frère Mutien-Marie :

tous les dimanches à 10h00
du lundi au mercredi à 8h45
le jeudi à 18h00
le vendredi à 17h30
le samedi à 17h00

À la chapelle du Gros Buisson :

le samedi 25 avril à 18h00 (messe des familles)

Horaires du sanctuaire fr. Mutien-Marie

Le sanctuaire

est ouvert tous les jours de 8h00 à 18h00.

L'accueil et le magasin

sont ouverts tous les jours
de 9h15 à 12h00 et de 14h15 à 17h00.

Nous avons célébré les funérailles de

Yvette Demelenne	le 25 février
Madeleine Badou	le 11 mars

Abbé Sylvère Ntakimazi

Fond de Malonne 117
0465 10 71 89
ntsylvere@gmail.com

Site internet : www.paroissedemalonne.be - Page Facebook : Paroisse de Malonne
La liste des intentions de messe pour les défunts est affichée à l'entrée de chaque lieu de culte.
Attention : veillez à confier vos intentions pour le mois avant la fin du mois précédent.

Zoning de Riverre : vers un compromis « à la belge »... ?

Dans l'édition de *Malonne première* de mars 2025 (Mp 420), vous avez pu découvrir le projet de rénovation de ce centre commercial bien connu de nous tous en bordure du village. Vous l'avez lu : ce projet ne fait pas l'unanimité. Des autorités concernées aux riverains en passant par les enseignes installées sur le site, de nombreuses voix se sont manifestées en avançant divers arguments. L'article du Mp 420 se terminait sur une question : « Quelle issue ? » Nous voici un an plus tard et ce qui suit tente d'apporter une réponse qui reste, encore à ce jour, hypothétique.

Tout dernièrement, au hasard d'une conversation entre amis, attablés en terrasse pour profiter de ce soleil si attendu, j'ai eu l'opportunité de recueillir certains propos d'un Malonnais qui semblait fort au courant de plusieurs choses sur le sujet qui nous préoccupe. Retrouvant, à travers son discours, le thème de la rubrique habituelle des lecteurs « Ça se décide ailleurs et ça nous concerne », je me suis intéressé de plus près à ses propos et vous en livre ici un compte-rendu, certes résumé et sans doute incomplet.

Le Ministère de la Défense intéressé par le site...

Ce Malonnais, qui souhaite garder ici l'anonymat, travaille depuis plus de vingt ans comme traducteur à la Défense Nationale. Sa fonction l'a amené à participer à diverses réunions classées parfois « secret-défense ». L'utilisation du conditionnel est maintenant nécessaire car les informations qui suivent n'ont pu être vérifiées à ce jour.

Des pourparlers seraient en cours entre la Défense et *Florefe Real Estate* dont l'actionnaire principal est, rappelons-le, spécialisé dans la construction de « bâtiments industriels intelligents » (relire à ce propos Mp 420) afin de transformer ce site en domaine militaire. Le Ministère de la Défense aurait comme intention d'y installer un bâtiment destiné à la fabrication de munitions légères, une chaîne de montage de drones et un pôle « logistique et commandement ». Le stand de tir de Ronet tout proche permettrait, après quelques travaux d'aménagement, de disposer d'un « banc d'essai » où auraient lieu tests et démonstrations de l'armement. Afin de ne pas surcharger la nationale 90 déjà fort encombrée à certains moments, la liaison Riverre-Ronet se ferait par la Sambre et serait assurée par le Corps Royal des Cadets de la Marine. Le CRCM, installé lui aussi sur le domaine de Ronet, pourrait ainsi effectuer des manœuvres de navigation sécurisées « grandeur nature ».

Malonne dans le viseur...

Selon mon interlocuteur, les locaux de l'HENaLLux rendus libres par le déménagement de la section Normale Primaire intéresseraient aussi le ministère de la Défense qui y voit l'opportunité de créer un centre de formation à l'utilisation des drones. Le « plateau » et ses infrastructures sportives seraient un atout supplémentaire permettant la formation théorique, sportive mais aussi pratique des jeunes recrues s'initiant à la manipulation des drones.

À propos de jeunes recrues, le ministère de la Défense aurait aussi l'intention d'attirer les rhétos de l'Institut Saint-Berthuin en organisant des séances d'initiation à la conduite des drones pendant « les jours blancs » qui suivent les examens, pour y susciter des vocations.

Une aubaine pour le village ?

On s'en doute, la vie économique du village est fort influencée par la présence des étudiants de l'enseignement supérieur qui y logent, y vivent... Le départ de ces étudiants de l'HENaLLux signifie un manque à gagner pour les commerçants et les propriétaires de kots par exemple. Sans doute la Défense Nationale compte-t-elle profiter de ce contexte pour séduire les Malonnais.

Des subsides européens

Les tensions internationales et les conflits que nous connaissons actuellement poussent l'Europe à repenser son armement tout en réduisant le plus possible sa dépendance aux puissances étrangères. Mon interlocuteur s'enflamme en me disant qu'un projet comme celui-ci pourrait dès lors devenir intéressant pour l'Europe et que des subsides pourraient même être accordés. Dans cette optique, me dit-il, le pôle « logistique et commandement » se verrait équipé de plusieurs salles de réunions et conférences pouvant accueillir des délégations militaires européennes. Mais il faut faire vite, selon lui : les budgets devraient être votés fin avril.

Que deviendraient les enseignes du site actuel ?

Là aussi, des pistes auraient été évoquées. Les commerces de matériaux et de bricolage seraient chargés de fournir tout le nécessaire à la construction des bâtiments. Une reconversion serait proposée ensuite aux employés qui se verraient ainsi affectés à la maintenance du domaine. Les enseignes des secteurs horeca et alimentation assureraient l'approvisionnement et le fonctionnement des divers mess et cantines installés sur le site.

Ce projet verra-t-il le jour ? Mon informateur est-il crédible ? Impossible à dire maintenant mais ce qui est certain, c'est que *Malonne première* tentera d'éclaircir tout ça dans ses éditions prochaines. À très bientôt donc !

Propos recueillis par José Pirson

Brèves

Sécurisation partielle des piétons au bas de la Navinne

C'était le dernier chantier figurant dans la liste des travaux de voirie initialement prévus en 2024 et finalement exécutés en 2025. Entamé à la mi-février 2026, le chantier a été terminé en un mois. Outre le renouvellement du pavement précédant le carrefour avec la rue du Fond, ces travaux visaient à aménager les trottoirs du bas de la Navinne, empruntés notamment par les élèves du SRJ Reumonjoie. Désormais, un trottoir macadamisé court le long du mur de l'Institut Saint-Berthuin et se termine peu après l'entrée de la crèche *Les Fougères*. Les piétons sont ensuite invités à changer de trottoir en traversant sur le passage clouté. Comme l'indique la photo, ce second trottoir, également macadamisé, ne court cependant pas jusqu'au chemin de Reumont, une voirie sur laquelle on croise pourtant des élèves. Le trottoir s'arrête en effet une cinquantaine de mètres avant ce carrefour, au seuil d'un raccourci très pentu et en terre. Une telle économie se justifiait-elle vraiment ?

B.D.



Domage ! Le trottoir s'arrête au début d'un chemin pentu plutôt que de se prolonger jusqu'à la route menant à l'IMP.



Manuverte
Générale

Réparation de châssis
Remplacement de vitrages
Pose de châssis en bois, PVC, alu, portes de garage sectionnelle
Fabrication d'escaliers, de placards, dressings, terrasses, bardages, pool house, annexes en ossature bois
Pose de protections solaires et volets

Plus de 30 ans d'expérience !

romu.tay@gmail.com

0472/04 01 03

Rue du Bransart 3
5020 Malonne

Mots croisés proposés par P. Ducarme

Grille n° 245

Horizontalement :

- A. Voyelle double. - Travesti masculin vêtu de manière recherchée et exubérante.
 B. *La Voie qui monte y aboutit.* - Pas là.
 C. Attrapes. - Aperçus.
 D. Consolide. - Pas bien brillant.
 E. Nom d'un Loch. - Effet comique.
 F. Aux portes de l'Italie. - Devenu blanc de vieillesse.
 G. Forme de négation. - Problèmes chevelus. - La terre Mère.
 H. En avoir, c'est être excédé. - Agréé.
 I. Ici latin. - Peut être de lit.
 J. *De l'animal repéré en 10 (si on a bien répondu)* - Plus ou moins vers le Sud

Verticalement :

1. *Celui qu'on demande en 3 en est un.* - La même chose en bref.
 2. Le chartreux peut en être un. - Plein (de soi).
 3. *La voie demandée en 1. aboutit d'un côté au Petit Babin, de l'autre au chemin des deux Pays.* - « Parfume » l'haleine.
 4. Mordre sur le terrain.
 5. Armes des bretteurs. - Peu ou... : ±
 6. Sinistres initiales. - Rengaine.
 7. N° 108.
 8. *Ce Hameau, entre le Port et La Folie, longeait la Sambre.* - Toujours à lait.
 9. Dont tous les angles sont aigus.
 10. Es couché. - *On aurait cette partie d'un animal à l'entrée de Namur.*

Les définitions en italique appellent maintenant le nom d'un des 52 hameaux que comptait Malonne avant 1981. Vous trouverez tous ces noms dans le bulletin du CHAM n° 44 (novembre 2021).

Le compost, de retour au jardin !

On l'appelle « l'or noir » du jardinier... Le compost est cette terre riche aux vertus magiques ! Au potager, elle rend vos légumes plus abondants, vigoureux et sains. Dans les bacs, elle multiplie les fleurs en d'opulentes cascades colorées et dans votre porte-monnaie, elle vous permet de faire de sérieuses économies. En effet, vos résidus de table et de jardin enrichiront votre compost et non votre sac à ordures payant.

Quelques palettes d'un mètre de haut sur un mètre de large, installées dans un coin du jardin et le tour est joué. Un grillage posé sur le sol empêchera les souris de s'y tenir au chaud et de dévorer les précieux vers de terre qui engloutiront vos déchets à grande vitesse, laissant place à leurs excréments tellement précieux. Et si vous habitez en appartement, une vermicompostière au volume réduit fera tout aussi bien l'affaire.



Tous vos résidus y seront les bienvenus : fruits, légumes, feuilles, terre, branchages, marc de café, coquilles d'œufs, herbe coupée... (alterner les couches afin d'assurer un équilibre). Évitez d'y mettre les feuilles de rhubarbe, litières d'animaux, sacs d'aspirateur, viandes, poissons et os. En quelques mois, vous obtiendrez une terre noire et sans odeur ! À bon composteur, salut.

Et si vous ne savez toujours pas comment faire, rendez-vous le 12 avril au chalet Natagora pour apprendre les bons gestes !

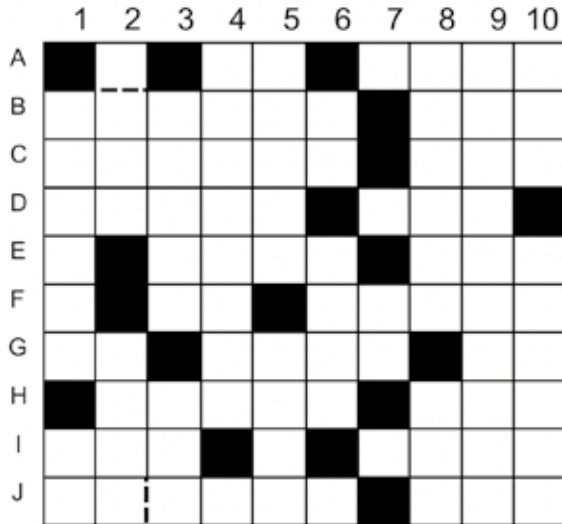
Philippe Burgeon

Agenda de la Régionale Natagora Cœur de Wallonie : «coeurdeWallonie.natagora.be»

- 12.04 Balade nature généraliste au chalet à Naninne de 9h à 13h (RDV à 9h) et ouverture du chalet (9h-13h) sur le thème du compost
 12.04 Balade commentée à la découverte des nouveaux panneaux naturalistes et inauguration officielle dans le cadre du budget participatif de la Ville de Namur
 01.05 Aube des oiseaux

Un renseignement à Malonne :

Philippe Burgeon (081/445430 - 0497/890789 - philippe_burgeon@yahoo.fr)



Solution du numéro 244

	1	2	3	4	5	6	7	8	9	10
A	B	R	A	B	A	N	T		R	E
B	A		S	U	M	O		G	E	R
C	I	A	S	I		U	B	A	C	S
D	G	R	O	S		V	E	U	L	E
E	N	A	U	S	E	E		M	U	S
F	O		P	O	T	A	L	E	S	
G	I		I	N	S		T	E	E	
H	R	E				S	I	L		
I	E	N	C	L	I	V	E	A	U	
J	S	A	L	E	R	O	N		N	I

Côté cour, Côté jardin

Pavage : Terre cuite, béton,
 Porphyre, grès, granit
 Terrasse : Pierres naturelles,
 Bois, béton
 Clôture bois et métallique Beckaert
 Réalisation de palissades, portails en bois
 Plantations, Pelouse

Aménagements extérieurs

Chemin des Criquets, 21,
5020 MalonneTél. & Fax : 081/65.99.49
www.cotecourcotejardin.beLes trésors malonnois, cachés ou ignorés
Objets insolites à Malonne

Le 65^{ème} n'est pas arrivé ... mais si vous avez d'autres objets insolites dans votre grenier, votre cave ou en décoration dans votre salon, envoyez une ou deux photos à «suggestion@malonne.be» ou contactez-nous par sms au 0475 44 08 79 ou par un coup de fil au 081 44 52 00.



081/44.73.47

Plat-Ry 28
5150 FLOREFFE (Lakisse)
Ouvert de 7 h à 18 h 30 - Samedi de 7 h à 18 h - Dimanche de 7 h à 14 h - Fermé le Mardi et jours fériés

Coiffure Mode

Georgette, vous reçoit au salon

Du mercredi au samedi à partir de :

8 h 45 sur rendez-vous !

Tél : 081/44.51.10

Adresse : 81, rue de Curnolô, 5020 Malonne

CONGÉ DE
PRINTEMPS

Du 27 au 30 Avril Kivaou

6 - 12 ANS

Stage Nature

Jeux dans les bois, activités sportives, artistiques, culinaires, animations avec les chevaux, ...

Infos et Réservation
www.kivaou.net
ou info@kivaou.netLe personnel de l'agence de Malonne - Floreffe
rue Riverre, 60 à 5150 Floreffe

est à votre service et vous rappelle la possibilité de rencontres personnalisées, sur rendez-vous .

Pour l'agence de Malonne-Floreffe,
 Ludivine, Frédéric, Marc, Benoît et Olivier
 081 / 44 73 40
 AG022079@MANDAT.BELFIUS.BE

CORDONNERIE

La Godasse



www.lagodasse.be

Frédéric Buchet

CHAUSSÉE DE CHARLEROI 16
 «Complexe La Coumaye» (Parking Delhaize - Brico)
 5000 NAMUR Salzinnes
 Tél. 081.73.54.51