

MALONNE première

CARNAVAL

N° 430 - Février 2026

Malonne première a.s.b.l.

Fond de Malonne 127
5020 Malonne
N° ent. 0 430 639 319

Éditeur responsable

Thierry Hennaux

Webmaster

Didier Willame
Rue d'Insevaux 98
webmaster@malonne.be

Rédaction

proposez vos articles à :
redaction@malonne.be

Petites annonces

Didier Willame
081 45 00 23
(100 caractères maximum)
annonces@malonne.be

Publicité

Daniel Rousselet
Fond de Malonne 110
081 44 52 00
publicite@malonne.be

Agenda et communiqués

Maggy Burtaux
Rue du Ranimé 38
081 44 10 84
agenda@malonne.be

Abonnements

Philippe Folcque
Rue du Petit Babin 26
081 44 03 84
abonnements@malonne.be

Ce n° devrait être distribué
du 29 janv. au 6 fév.

**En cas de non réception
prenez contact avec:**

Geneviève Debled
081 44 60 47
distribution@malonne.be

Une idée, un projet...

Mp est à votre écoute
suggestion@malonne.



Merci pour votre soutien à
Malonne première :

BE 86 0682 0888 2150

Tous droits réservés

Le contenu des articles
n'engage que leurs auteurs.

Face et profil

Bernard et Marie-Laure, famille discrète

Le journal a rencontré la famille de Bernard et Marie-Laure Decloux-Namur pour une découverte au quotidien. Cette famille s'avère à la fois très présente et fort active dans le village, tout en gardant de la simplicité et de la discrétion.

C'est Marie-Laure qui nous éclaire sur le cheminement de leur famille : leur passé, leur présent, leurs projets... Elle passe son enfance à Belgrade, mais se lie très vite d'amitié avec des enfants malonnois de son âge lors de son école primaire à St-Joseph. D'emblée elle pratique le tennis de table et apprend la musique en jouant du violon dès la 1ère année primaire, puis de la flûte traversière à l'Harmonie Royale Ouvrière de Malonne, sous la conduite de Marie-Madeleine Brasseur.

Marie-Laure fait partie d'une famille bien « particulière » puisque ses parents ont eu la joie, la surprise et la (pré) occupation d'accueillir 5 enfants en deux grossesses ! En effet, Marie-Laure a un frère jumeau (Christophe), puis une petite sœur (Aurore) et deux petits frères (Patrick et Jean-Sébastien), des triplés. Devinez la vie de famille ! Les deux aînés étaient inévitablement invités à venir en aide à leurs parents. Marie-Laure se souvient que, encore petite, elle donnait le biberon à ses deux petits frères calés chacun dans les coins d'un canapé. Elle fait deux années d'études secondaires à St-Berthuin et termine à Ste-Marie (Namur), puis réussit des études universitaires à Namur (UNamur) avec en main un diplôme d'Ingénieur de gestion et une formation pédagogique pour l'enseignement secondaire. Aussi enseigna-t-elle dans de nombreuses (12) écoles du Namurois (Malonne, Ciney, Gembloux, Éghezée...) avant d'accéder à un poste d'économe à ACESO asbl, autrefois Foyer Saint-Augustin (situé à Belgrade). Cette institution accueille et accompagne des enfants en difficulté ou en danger dans leur environnement familial, placés par les services de l'Aide à la jeunesse (SAJ) ou de la Protection de la jeunesse (SPJ). Marie-Laure y trouve une synergie heureuse entre sa formation et son idéal de vie.



Suite à la page 11

Sommaire



Écluse de Florifoux (p.7)



Attention batraciens (p.12)



École fond. St-Berthuin (p.13)

Éditorial	(p.1)
En-tête à colorier	
Wallon	(p.2)
Ex libris	
Des visiteurs au Lakisse	
Ça s'est passé à Malonne	(p.3-4)
Les Vrais Amis	(p.6)
Écluse 2.0 de Florifoux	(p.7)
Agenda - événements	(p.8)
Malonne pratique	(p.9)
Souper des bénévoles	(p.10)
Fable	
Face et profil	(p.11)
Des nichoirs dans nos jardins	
Attention aux batraciens	(p.12)
Aurores boréales	
École fond. St-Berthuin	(p.13)
Plan Hiver à Namur	(p.14)
Concert de Noël	
Rénovation au Champ-Ha	
Mot du curé	(p.15)
Amnesty International	
Mots croisés	(p.16)
Objets insolites	
Natagora	

L'équipe des bénévoles de **Malonne première** remercie chaleureusement celles et ceux qui, par leur soutien financier, participent à la vie et au rayonnement du journal. Votre engagement fait la différence !

Votre contribution prendra pour nous la signification d'un souhait de « BON ANNIVERSAIRE » puisque Mp entame sa 40^{ème} année d'existence ! **MERCI à vous tous.**

Le comité de rédaction

Périodique mensuel - Paraît tous les mois (sauf en août)
Le n° : 1,20 € - Abonnement postal (hors Malonne) : 25 €

Éditorial

Le monde est en crise. Et Malonne n'y peut rien ?

Avez-vous, comme moi, ressenti un malaise en souhaitant une bonne année dans ce contexte de crises multiples ? Pour exprimer ce malaise, j'ai accompagné mes vœux d'une photo des remparts de la ville de Thuin. On y lit en lettres majuscules que «l'ombre n'a pas encore étendu son emprise sur nos espérances». À cette photo, j'ai joint ce commentaire : «par nos actions, petites ou grandes, faisons en sorte que cette phrase puisse encore être prononcée en fin d'année».

Mais pouvons-nous y faire quelque chose ? Beaucoup en doutent. Face aux puissants, avons-nous d'autres choses à opposer que des petits gestes de consommation raisonnable, de relations apaisées ou de solidarité ?

Ces gestes d'apparence dérisoire n'ont rien d'inutile. Mais n'avons-nous pas tendance à négliger le pouvoir du «nous» et à nous détourner de l'action politique ? Aujourd'hui, «politique» est devenu presque un gros mot. Il ne l'est pourtant pas si on le définit comme l'effort collectif pour inventer sans cesse, au-delà de nos désaccords, de nouvelles manières de faire société.

Faire société, c'est plus que vivre ensemble sans heurts et conflits. Cela implique de prendre – plutôt que perdre – du temps pour dialoguer avec ceux qui ne nous ressemblent pas, d'identifier ensemble les racines collectives des souffrances et insatisfactions, et de chercher ensuite à forger des réponses qui ne soient pas de simples pansements.

Faire société peut déjà se vivre à l'échelle d'un quartier, quand un problème surgit. À l'échelle de Malonne aussi, par exemple à propos des transports en commun ou du futur schéma de développement communal.

Ne rêvons pas : faire société à si petite échelle ne résoudra pas les crises mondiales. Mais remettre au cœur de nos préoccupations le collectif, c'est déjà offrir une résistance au rouleau compresseur de ces quelques «ils» qui veulent s'imposer aux «nous» et se réjouissent de n'avoir en face d'eux que des «je» dispersés.

Bernard Delvaux



Afin de toujours mieux vous servir,

ligoptic

est à votre disposition

Carrefour du Docq • Rue de la Carrière 1 • 5140 Sombreffe
(anciennement serrurerie Hayon)
Facilités de parking devant le magasin
T 071 87 47 40 • E ligoptic@skynet.be

Heures d'ouverture :
lundi : 13:30 - 18:00 • mardi au samedi : 09:00 - 12:30 / 13:30 - 18:00

www.ligoptic.be



NOS RACINES TREMPENT DANS LE WALLON

Bondjoû mès Djins,

L'anée a mau c'minci po lès Rêlis Namurwès. Onk di zèls, Paul Gilles, a fé s' dérenne baue li 31 di décimbe... C'est li qui, avou dès soçons, aveûve mètu su pîd l'émision "Noûf cints mille Walons" su li RTBF. Dès-anées au long, il a r'mètu è nosse vî langadje li prumêre paudje dèl gazète *Vers l'Avenir* aus fiesses di Walonîye. Il a ossi brâmint scrît, notamint su lès-ûsances èt su l'ist-wêre d'avaur-ci. C'è-st-à lî qu'on dwèt "*L'Anthologie sonore du wallon namurois* Qué bia bouquet" qu'a rêchu foû en 2023. On lîve èt deûs CD où ç' qu'ont stî rachonés nonante-quate tèkses è walon di scrîjeûs d'amon nos-ôtes.



One penséye por li... bon lîjadje.

Nanesse

☞☞☞ On p'tit consèy po mia comprinde ci qu' vos lîjoz : *lîjoz-l' tot wôt.* ☞☞☞

Lès-ûsances di nosse pays di Ôte Èsbaye* - Lune èt skèpiadje*

Quî ç' qui n'a nin sowaîti sawè s'il areûve one fêye ou on gamin ? Ossi bin lès-omes qui lès comères, du rèsse. È bin, dins nos viladjes, vos-avîz dès djins qui câculin.n' d'après l' lune po dire d'avance ci qu'one feume ratindeûve come èfant. D'abôrd, saquants-èsplicadjes su l' lune, po nos fé comprinde.

Li lune

Li novèle lune, c'est jusse à l' fin di s' discrèchince* èt quand èle va c'minci à r'crèche*. D'alieûrs di ça, on nè l' veut pus, on-advine si cêke*. Ça dure trwès djoûs èt on dit qu'èle è-st-è tère. On dit ossi qui, si l' tîmps vint à candjî, c'est po tote li lune.

À l' crèchante lune, qu'on lome ossi tinre lune, on r'comande di sèmer tot ç' qui poûsse au d'zeû d' tère : dès manje-tout, dès pwès, dès salades, tot ç' qu'è-st-à fleurs èt à frûts.

Li plin.ne lune, on s'è d'mèfiye on p'tit còp. i parèt qu'èle tape su lès nièrs èt qu'on pièdreûve co rade li tièsse èt div'nu fô. Lès-èfants n' sont nin tranquiles, i sont tinkîs à blame èt i faîyenut dès tchôdes-mwârts dè l' nêt. Mins, djî sondje : quand on dit d'one saquî qu'il a lès trwès quarts èt d'méy dè l' lune è s' casaque ou qu'il èst *lunatique*, èst-ç' qui ça n' vèrèûve nin dè l' plin .ne lune ? À vosse chonance ?

Li discrèchante lune n'apwate nin grand tchôse di râre. Cèst l' deure lune. On dwèt sèmer tot ç' qui crèt à tère. Po l' djardinî, c'est l' plin momint po mète sès sminces di carotes, di radis', di scôrsionêres*, di chicons, d'ognons, èt d' planter lès canadas. I vos faut ossi r'piquer tot ç' qu'è-st-à r'piquer. Il èst conchlî* d' coude lès frûts èt on pout couper totes lès sôrtes di bwès. À l' deure lune, li séve ni travaye pus si fwârt. Ci n'èst qu'à l' fin do mwès d'awous' qu'èle comince à si r'ssatchî po d' bon.

Èt l' rossète lune d'avri ? È bin, c'est lèye qui mwin. ne li fièsse di Pauques. Èle tchaît dins l' pèneûse samwin.ne. I-gn-a rin à ratinde di ç' lune-là, ossi bin po l' tîmps qui po lès djins qui sont malades. Si l'air-adjè* èst cru* di ç' tîmps là, vos sèmadjes ni polenut mau . Mins si c'èst vint d' bîje èt qu'i fait frèd èt sètch, lès djaléyes di nêt pa clér tîmps distrûrunt tot ç' qui crèt foû d' tère. Lès-ouys èt lès fleurs su lès cochas divègnenut rossias come s'il arîn.n' sitî brûlés.

Ècor one pitite saqwè : li nwâre lune ! Ça sèreûve li passadje dè l' dis-crèchante à l' crèchante lune ou dè l' deure à l' tinre lune. C'èst quand on dit qu'èle è-st-è tère po trwès djoûs.

Èt asteûre, qué rapôrt avou li skèpiadje* ?

Li skèpiadije*

I-gn-a qui vos d'djîn.n' qui, po l' prumî èfant, on n' parvint nin à dire si on ratind one fêye ou on valèt. Mins vos-è trovîz d's-ôtes qu'on-areûve dit qu'i pirdîn.n' plaîji à l' fé. Il acèrtinî.n' qui, si l'èfant aveûve sitî fait à l' crèchante lune, ça sèreûve on gamin . Li contraîre, one fêye d'abôrd, à l' dis-crèchante lune.

Po l' deûzyinme èfant, i câculî.n. n' è t'nant compte do l' djoû qui l' ci di d'avant aveûve vinu au monde. Si, dins lès dîs djoûs qu'ont sù li skèpiadje, i-gn-a yeû one novèle lune, l'èfant qui sûre sère d'one ôte sôrte. On-ègzimpe èt one supôsicion : quand l' dêrin èfant mètu au monde c'è-st-on gamin, èt qui dins lès dîs djoûs qu'ont sù i-gn-a yeû one novèle lune, li còp d'après, li comère ratindrè por one fêye. Dji vos di tot d' sùte qui dji n'a jamâs fait cès comptes-là !

Èt po fini, i parètrèûve, d'après one acoutcheûse, qui l' nwêre lune, c'èst l' sine d'on malauji skèpiadje.

Paul GILLES, R.N. (Meux), CW
2004/10, p. 150

Po fîre one miète :

Toto, èst-ç' qui vos m' v'loz bin aidî po candjî vosse pitit frêre ?
- Douvint, nosse Man, il èst d'djà ûsé

*

Mots po si en cas

Aîradje :	air
Cêke :	cercle
Conchlî :	conseiller
Cru :	humide
Discrèchince :	décroissance
Ôte Èsbaye :	Haute-Hesbaye
Pèneûse samwin.ne :	Semaine Sainte
R(i)crèche :	croître à nouveau
Scôrsionêre :	salsifis
Skèpiadje :	éclosion, naissance
Tchôdes-mwârts :	cauchemars
Yèsse tinkî à blame :	ne pas tenir en place

CW = Les Cahiers Wallons RN = Rêli namurwès	

Ex libris

Le décès - Des rites pour la Vie - Gabriel Ringlet - Ed. Albin Michel 2025

Ce livre est le dernier opus de Gabriel Ringlet, ce prêtre-écrivain qui distille une bonne parole hors des sentiers battus.

L'ouvrage, qui mène le lecteur de réenchantement en réenchantement, est aussi l'aboutissement d'un long parcours à « l'École des rites » qu'il a fondée au Prieuré de Malèves-Sainte-Marie.

Le but poursuivi est de redessiner les rites, non pas en modifiant leur sens mais en les façonnant à partir d'un vécu où les symboles sacrés se manifestent dans toute leur vérité et où « l'espace de la grâce peut s'élargir ».

Depuis le baptême dans « l'eau de la renaissance » où l'on découvre la poésie de « mettre le feu aux mots » et y poser en terre la poussière afin de faire naître une guérison. En passant par le mariage et la demande de deux fiancés de simplement entendre une parole sur leur amour, « loin des églises ». Jusqu'à « l'adieu » avec, par exemple, une cérémonie laïque célébrée dans une église pour une famille d'artistes ; ou encore le rite, déjà introduit par Saint Thomas More au XVI^e siècle, accompagnant l'euthanasie. Réenchanter l'adieu et accepter cette cérémonie auprès de Anne qui la lui demande avec insistance. Et poser cet acte en solidarité avec le patient mais aussi avec le médecin et l'entourage familial. Souhait d'un départ vers « l'Ailleurs » désiré comme le bienfait suprême.

Pour réenchanter les sacrements, faut-il les brader ? se demande le prêtre. Non, répond-il de concert avec le théologien Christoph Theobald, il faut déployer « une ritualité ouverte ». Rejoindre celles et ceux à qui elle s'adresse.

L'auteur s'interroge encore : « La parole de l'Évangile n'est-elle pas par excellence, artisanale et poétique ? » Car réenchanter la liturgie, c'est aussi y introduire le répertoire profane, de Jacques Brel à Grand Corps Malade. La liturgie « est un spectacle », c'est son essence, insiste Gabriel Ringlet. « Comme au théâtre, à l'église, il y a un décor, des acteurs, de la lumière, du son, une musique, une parole, un public. » Et l'auteur de citer le poète « athée » Guillevic qui écrit ces vers bien à-propos :

*Nous ferons de la terre
Une cathédrale sans murs.
Les dimensions du monde
Seront dans nos instants.
Chacun de nous
Officiera.*

Réenchanter la liturgie, depuis Noël jusqu'à Pâques ; mais aussi la nature afin de nous relier à la création, parce que, poursuit le prêtre, « célébrer, c'est aussi réunir les deux rives du visible et de l'invisible. »

Ce livre s'adresse aux chrétiens, sans doute, mais aussi et tout particulièrement à toutes celles et tous ceux – ils sont nombreux – quelle que soit leur conviction, qui souhaitent « célébrer » quelques étapes de leur vie. Le programme de Gabriel Ringlet à Malèves-Sainte-Marie est complet pour 2026... mais avis aux célébrants désireux de mettre en route cette pratique originale qui a déjà largement conquis et rempli de grâce un grand nombre de personnes de tous horizons. Un beau livre de référence.

Enfin, sur les traces de Jean Sullivan, le prêtre termine par cet envoi dont voici la première strophe :

*Un jour, si je me tais...
Lève-toi au petit matin.
Et va marcher pieds nus dans l'herbe des champs.
Mais pieds nus dans la neige, c'est bien aussi.
Tu verras comme ton sang va te faire signe.
Écoute-le.
Suis-le.
Il t'emmènera sur un sentier fragile.*

Dans la fragilité d'un chemin pouvant être accompagné de la douceur et de la force des rites. Pourquoi ne pas oser s'y baigner ?

Maurice Piroux



Des visiteurs au Lakisse ...

Comme chaque année la crèche du Lakisse était prête pour la période de Noël. Joseph et Marie ont non seulement accueilli l'enfant Jésus précieusement déposé dans une simple mangeoire, mais aussi les bergers



et leurs moutons, brebis et petits agneaux, ainsi que le bœuf et l'âne. On n'attendait plus que Melchior, Gaspard et Balthazar, qui devaient venir sans qu'on sache à quel moment. Et, un soir, à l'improviste, ils sont arrivés de leur lointain Orient. Leurs dromadaires étaient étonnamment chargés d'énormes paquets « cadeaux » emballés dans des papiers journaux trouvés en cours de route dans un petit village et couverts de « bonnes nouvelles » en tous genres !

Devinez l'origine de toutes ces bonnes nouvelles ! Vous tous !

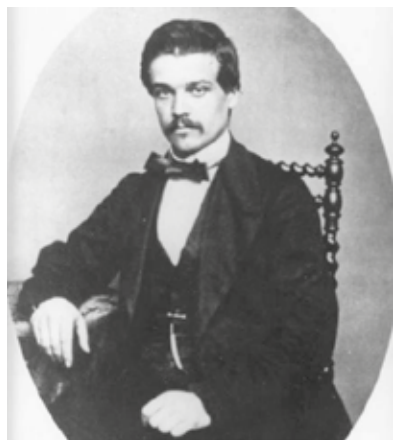
Michèle et Dany



Ça s'est passé à Malonne ...

• Il y a 175 ans (1851)

Alors qu'il avait 13 ans, le jeune Ernest Solvay est inscrit à l'internat de l'Institut Saint-Berthuin et y engage ses études secondaires. Passionné très tôt par les sciences – physique, chimie et histoire naturelle (biologie, géologie) – Ernest est entravé dans sa quête de connaissance. Une grave maladie l'empêche d'entrer à l'université. Il a toutefois souvent reconnu avoir reçu une très bonne formation scientifique en la personne du frère Macardus, diplômé de l'École des Mines de Mons, professeur de sciences de l'Institut des Frères de Malonne. Il semble bien que ce soit ce professeur qui ait mis en évidence la possibilité de fabriquer de la soude par le procédé qu'Ernest Solvay aura le dynamisme et l'ingéniosité d'industrialiser. Des cahiers d'écolier de l'époque pourraient l'attester.



Ernest Solvay jeune.



Frère Macardus.

• Il y a 100 ans (1926)

• Les inondations dévastent la région de Namur

23 décembre – À Namur, après les pluies torrentielles de décembre, de nombreuses caves sont inondées.

La Sambre est sortie de son lit aussi et inonde les prairies entre Tamines et Namur.

Les jours suivant – Nouvelles averses de pluie, de grêle et de neige fondante. Les cotes sont bien remontées, tant sur la Meuse que sur la Sambre.

28 décembre – La Meuse, après les précipitations de la veille, est remontée de façon fulgurante. Du côté de Dinant, les eaux sont montées de 1m66 en une seule nuit. Et la Sambre s'y met aussi. Entre Namur et Charleroi, plein de terres sont déjà inondées.

3 janvier – La décrue s'amorce et sera générale au 10 janvier.

• Touchante cérémonie : la première translation du frère Mutien-Marie



Suite à l'afflux de pèlerins, la sépulture du frère Mutien-Marie (décédé le 30 janvier 1917), située initialement dans le caveau des frères de Malonne au cimetière communal, était devenu un site de dévotion très couru, ne pouvant

accueillir les pèlerins, de plus en plus nombreux. En raison de miracles rapportés d'une part, et l'ouverture d'un procès en canonisation d'autre part, il fut décidé par l'Institut des frères (FCS), l'évêché, la paroisse et la commune d'établir un tombeau propre au pied de l'église paroissiale, plus aisément accessible et plus proche du lieu de vie du frère Mutien-Marie, Louis Wiaux (cf Mp 330).



Institut St. Berthuin à Malonne - La Cour d'Honneur
Le 11 mai 1926, eut lieu la cérémonie du transfert des restes de S. de Dieu dans un caveau spécial.
Les 900 élèves de l'Institut se formèrent en cortège.

Les autorités religieuses entourent Monseigneur Heylen, évêque de Namur, et la famille Wiaux. Le cercueil du frère Mutien est retiré du caveau par les ouvriers de l'Institut, qui ont aussi l'honneur de le porter jusqu'à la chapelle de l'abbaye où se déroulent les absoutes (rite liturgique de bénédiction, d'encensement et de



Le 11 mai 1926 14h30, quelques 800 étudiants internes, près de 200 élèves de l'école d'application, de nombreux «anciens de Malonne», des habitants et des pèlerins se rassemblent dans la cour d'honneur pour participer à la translation. Au son d'une marche qualifiée dans les archives de «mi-funèbre, mi-joyeuse» assurée par l'harmonie de l'Institut, tout en récitant le chapelet cette foule gravit le Tombois jusqu'au cimetière.



Transfert des restes du S. de Dieu F. Mutien-Marie (11 mai 1926)
Préité par les confrères du S. de Dieu et entouré par la foule, le corps arrive à la nouvelle tombe.

prière effectué sur la dépouille) présidées par l'évêque pendant que la chorale de l'Institut entonne le «De profundis», puis le «In paradisum».

Dès la sortie de la chapelle, nouvelle procession depuis la cour d'honneur jusqu'au nouveau tombeau. Il est 16 h lorsque le cortège funéraire arrive au pied de l'église paroissiale. Une fois le cercueil glissé dans le caveau et la dalle qui le ferme placée, le chanoine

Bouchat y place deux rubans bleu croisés et y applique les sceaux épiscopaux. Il est alors 16 h 15. Après une dernière bénédiction de l'évêque, la foule défile devant la nouvelle sépulture, sans impatience et se retire progressivement en priant.

Le frère Mutien-Marie y reposera jusqu'en 1989, date de sa canonisation. Le corps du Saint Frère sera alors placé dans le sanctuaire actuel, au 117, Fond de Malonne.

D'après le reportage commenté des studios Jean Lemaire de Namur et de la Maison Thill de Bruxelles



Transfert des restes du S. de Dieu F. Mutien-Marie (11 mai 1926)
Sa Grandeur Monseigneur Heylen, 3^e Evêque de Namur, vient de béatifier la nouvelle tombe de Serviteur de Dieu.

PEPUZ

LUNDI & JEUDI
12H00 - 13H30 ... 18H00 - 21H30

VENDREDI & SAMEDI
12H00 - 13H30 ... 18H00 - 22H00

DIMANCHE & JOURS FÉRIÉS
18H00 - 21H30

MARDI & MERCREDI
FERMÉ (MÊME JOURS FÉRIÉS)

Doria

PIZZERIA

Rue Fond de Malonne 66 •• 5020 Malonne

081 44 44 08 •• www.pizzeriadoria.be

pizzeriadoria

• Il y a 50 ans (1976)

• Assemblée de la Fédération Nationale des Combattants Malonne-Floreffe-Floriffoux

Le 20 janvier 1976, M. Pierre Muschoot est élu président de la FNC locaux. Il dit savoir que sa tâche sera rude mais qu'il fera tout son possible pour être digne de son prédécesseur, M. Léon Mathias, mort accidentellement le 17 juin 1975. Un vin d'honneur est offert par M. Albert Massaux, président d'honneur de la section.

• Décès de Fernand Colon

Le 27 janvier 1976, est décédé à Namur, M. Fernand Colon, bourgmestre de Malonne depuis 55 ans et doyen des bourgmestres de Belgique. M. Colon était né à Flawinne le 12 décembre 1891. Il fut nommé bourgmestre de Malonne en juin 1921 en remplacement de M. Joseph Massart. Il siégea sans interruption depuis lors. Le défunt fut également conseiller provincial de 1954 à 1965.



Fernand Colon et la Reine (1964)

Lors de son jubilé d'or, le Conseil communal de Malonne décida, en reconnaissance, de donner le nom de Fernand Colon à une rue de la localité et de placer, en la Maison communale, un témoin de son long et fécond mayorat de 53 années ; ce qui constitue le record en Belgique.

• Dans le parc industriel de Malonne

Le comité ministériel de coordination économique et sociale vient d'approuver un projet d'implantation d'une fabrique de chauffe-bains dans le parc industriel de Malonne, fabrique qui emploiera 162 personnes. La firme italienne « Merloni » a fait le choix d'un terrain de 10 hectares sur lequel l'usine sera bâtie.

Le 30 janvier 1976, le C.A. de la Société Intercommunale d'Aménagement et d'Équipement Économique a décidé d'acquérir le terrain et le bâtiment de la société *Federal Mogul* dans le parc industriel de Malonne. L'usine rachetée pourra ainsi être mise immédiatement à la disposition de tout investisseur intéressé par une implantation rapide dans le zoning.

• Au Conseil communal

Le 12 février, le Conseil communal s'est réuni sous la présidence de M. Tarte, bourgmestre f.f. Au cours de cette séance, M. Tarte a rendu un vibrant hommage à la mémoire de M. Fernand Colon, bourgmestre récemment décédé. On a ensuite procédé à l'installation de M. Maurice Montreux en tant que nouveau conseiller.

Le 18 mars, le Conseil communal a approuvé :

- sa participation financière aux travaux du château d'eau de Wépion ;
- une extension de la distribution d'eau au Dierlaire ;
- l'élargissement du chemin de Manstée ;
- le maintien des taxes communales comme pour l'exercice 1975.

• Canicule : record (38,8°) battu ?

Dans le cadre de cette situation météorologique exceptionnelle, une réunion s'est tenue à l'administration communale en présence de représentants de la S.N.D.E. et d'un conseiller au cabinet du ministre Knoops. Les difficultés actuelles ont été évoquées et des solutions ont été trouvées.

La première tranche des travaux débutera en octobre de cette année. Il s'agit de la conduite de liaison entre le réservoir de la Navinne et les conduites principales du réseau.

La seconde phase des travaux est annoncée pour le début de l'année prochaine.

Malgré un apport d'eau provisoire, la population doit rester vigilante à ne pas gaspiller d'eau en attendant la solution définitive qui doit assurer un approvisionnement suffisant pour de nombreuses années.



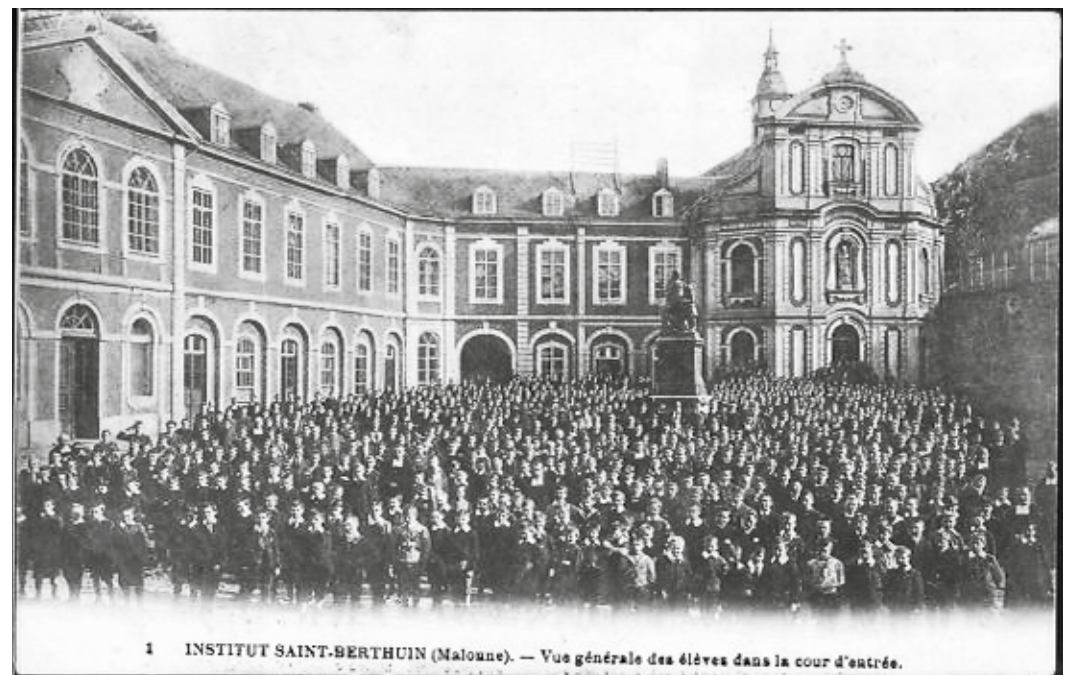
En avril 1971, le demi-siècle de mayorat de M. Colon fut dignement fêté et la plaque de la province de Namur fut remise au jubilaire par M. Jules Hendrick, député permanent. De nombreuses réalisations rappellent à Malonne les onze lustres du mayer Colon qui fut aussi un grand patriote au cours de la dernière guerre.

• Il y a 25 ans (2001)

En 2001 l'internat de l'école secondaire de l'Institut Saint-Berthuin à Malonne a fermé ses portes. Cette fermeture a concerné deux secteurs :

- le secondaire : la décision a été communiquée aux parents en juin 2001, entraînant la fin des activités de l'internat pour les 98 derniers élèves internes dès la rentrée de septembre 2001.
- le primaire : l'internat de l'école primaire avait déjà fermé ses portes trois ans auparavant, soit vers 1998.

Cette fermeture a marqué la fin du plus ancien internat de Wallonie, fondé en 1842. Nombreux sont les internes d'antan, issus de tous les coins de la Belgique, qui aiment à revenir sur les lieux de leur jeunesse.



Texte : Pierre Sohy et Dany Rousselet – Photos : archives du sanctuaire et du journal Mp

Chloé GAUTHIER
0488/30.35.04

Soins à domicile
et au cabinet 'Be Happy' sur RDV

Prise de sang sur RDV
au cabinet du lundi au vendredi
de 8h15 à 9h15

Fond de Malonne, 138-5020 MALONNE

BOTTON motoculture

Pensez dès maintenant au placement de votre tondeuse robot.

Tondeuses autotractées sur batterie également disponibles.

Vente, entretien, réparation de tout matériel pour espaces verts, forestier, agricole et horticole

Kubota ECHO Ariens OREC

Rue Léopold Cresset 127 - 5170 BOTS-DE-VILLERS - Tél/Fax : 081 75 20 48 - bottonmotoculture@gmail.com

Fiduciaire Duchénois
Votre partenaire au quotidien

Expert comptable I.E.C. Conseil fiscal
Chemin du Cratère 11 5020 Malonne
Tél : 0498/57.94.67 fduchenois@bureaufiscal.be

Menuiserie Générale

Réparation de châssis
Remplacement de vitrages
Pose de châssis en bois, PVC, alu, portes de garage sectionnelle
Fabrication d'escaliers, de placards, dressings, terrasses, bardages, pool house, annexes en ossature bois
Pose de protections solaires et volets

Plus de 30 ans d'expérience !

romu.tay@gmail.com 0472/04 01 03 Rue du Bransart 3 5020 Malonne



VOTRE
INSTITUT

Atelier Beauté
Créateur de bien-être

DEVIENT



LA MÊME ÉQUIPE ET LES MÊMES SERVICES
TOUJOURS AUX PETITS SOINS POUR VOUS...

Épilations | Épilations définitives | Soins du visage
Onglerie | Massages | Pédicure médicale | Endermologie LPG

FLOREFFE
Rue Riverre, 116

081 44 44 84
info@veose-beaute.be



veose-beaute.be




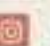
Deux établissements dédiés à vous et à votre bien-être
découvrez notre salon de coiffure situé à quelques mètres de l'institut...

📍 Chau. de Namur, 1 - 5150 Floreffe ☎ **081 44 89 90**   www.coiffure-veose.be



La Romance

Profitez en pour vous offrir une délicieuse pause
DANS NOTRE RESTAURANT JUSTE À CÔTÉ

📍 Rue Riverre, 104 - 5150 FLOREFFE ☎ **081 44 69 66**   la-romance.be

Les Vrais Amis emmènent leur public à la ferme

Pour la seconde fois au cours de cette saison théâtrale 2025-2026, les Vrais Amis de Malonne ont rassemblé leur fidèle public pour un périple à la ferme.

Plus précisément, l'aventure scénique s'est déroulée au sein de l'exploitation agricole de la famille Trameu, dans un corps de logis qui a traversé le temps en restant « dans son jus ». Feu ouvert en guise de cuisinière, vieille péttoire du grand-père au mur juste en-dessous d'une tête de sanglier empaillée, étagères de bois branlantes supportant tant bien que mal le matériel domestique et surtout la gnole artisanale de la famille... ainsi qu'un vieux congélateur normalement en panne et dans lequel on trouve de tout.

Robert (Frédéric Degreef), fermier de son état, y vit avec Mado (Yannicke Wauthier) son épouse fidèle, pour ne pas dire soumise, ainsi que leur fils Julien (Edouard Degreef) un peu dérangé suite à une chute tout petit dans la fosse à purin. Lucette (Isabelle Latteur), la mère de Mado, dame âgée de bonne éducation et contrainte de vivre avec ce petit monde, complète le tableau familial. Enfin, Alice (Axelle Nollmans), la fille de Robert et Mado, vit à la ville où elle poursuit des études d'infirmière.

Si certains hommes se plaignent parfois de leur belle-mère, Robert de son côté attend avec impatience la mort de celle-ci afin de mettre la main sur ses réserves financières. Et tant qu'à faire, même si celle-ci vient à mourir, pourquoi ne pas profiter encore un peu de sa rente mensuelle ? Ni une, ni deux, il arrive donc à convaincre sa femme d'empoisonner la vieille pour la planquer dans le congélateur qui, une fois vidé du brol qu'il contient, s'avère encore fonctionner très bien.

L'absence soudaine de la grand-mère n'est toutefois pas sans éveiller quelques soupçons auprès du père Fouillard (Michel Vause), voisin quelque peu inquisiteur et encombrant, mais aussi chez Alice et son compagnon Alex (Olivier Finet), qui vient d'être désigné nouvel agent de police du village.

Et face à ces difficultés, Robert reste fidèle à sa solution : mettre tout ce petit monde au congélateur avec la grand-mère, à l'exception de sa fille pour laquelle il garde un minimum d'affection.

Ce n'est que l'intervention de l'inspecteur de gendarmerie Philippe Dangest (Brian Neven), alerté par son collègue de la police locale avant d'être mis au frais, qui évitera le triple drame et permettra de sortir Lucette, le père Fouillard et Alex du congélateur avant qu'il ne soit trop tard.



Cette comédie policière familiale, mise en scène par Benoît Malisoux, n'a pas manqué de faire rire le public au gré des rebondissements et des remarques savoureuses des uns et des autres dans un langage particulièrement rural et peu châtié.

Les 20, 21 et 22 mars prochain, les Vrais Amis vous donnent à nouveau rendez-vous pour trois jours de théâtre. De la sorte, ils renouent avec leur tradition de trois spectacles présentés chaque saison, défi qui ne peut être réalisé que grâce à l'ensemble des membres de la Société Royale Dramatique qui s'investissent dans l'ombre, notamment pour la mise en place des décors, la gestion technique autour du spectacle ou encore la gestion administrative tout au long de l'année. N'hésitez pas à les rejoindre pour faire encore vivre longtemps le théâtre à Malonne !

Texte : Benoît Malisoux
Photos : Pol Englebert



MERCREDI :
9h - 18h

VENDREDI :
9h - 18h

SAMEDI :
9h - 16h



**FERME
DE REUMONT**

Au cœur de votre village, produits de la ferme et des environs

Chemin de Reumont 97

lafermedereumont.be - 081/44.18.52 ou 0495/77.18.52 - fermedereumont@lilo.org

À deux pas de Malonne...

Du gué de Bauce à l'écluse 2.0 de Floriffoux

En observant l'actuelle écluse de Floriffoux, peut-on imaginer que voici seulement deux cents ans la Sambre serpentait bucoliquement entre Floreffe, Flawinne et Malonne et se traversait à gué à Bauce par un chemin communal, alors qu'aujourd'hui le gué a laissé place à une écluse téléconduite ?



Depuis peu, l'écluse de Floriffoux, à l'instar de ses voisines, se pilote à distance depuis le centre Perex situé à Daussoulx au cœur de l'échangeur routier. Un réseau performant de fibres optiques, d'équipement vidéo (multiples caméras avec zoom puissant) et audio (Mariphone en VHF), des automates, un éclairage puissant par led couplé à un système de détection des bateaux par GPS ; tout cela permet à une seule équipe de piloter plusieurs écluses ainsi que les barrages qui les jouxtent. Ce système nommé ORYX gère les portes, les niveaux d'eau et les feux de signalisation des écluses. L'objectif final des voies navigables est de centraliser les commandes de 30 écluses en un seul point. L'équipement en téléconduite de l'écluse pionnière de Salzinnes a débuté en 2022 et remonte ensuite progressivement le cours de la Sambre, soit 87 km de trajet belge et 17 écluses. A ce jour, l'installation est effective entre Charleroi et Namur, soit 8 écluses.



Voici les avantages principaux de la téléconduite : une réduction drastique du nombre d'éclusiers (de 150 à 40) qui pourront être réaffectés, par exemple, à la maintenance préventive des ouvrages hydrauliques, des horaires plus étendus pour les marins (6h à 22h contre 6h à 19h30) ainsi que l'allégement de la tâche des éclusiers qui exercent un métier dangereux, le risque principal étant de tomber à l'eau ! Le plus gros inconvénient sera la perte de l'aspect humain, les écluses étant un endroit de grande convivialité, de rencontres et de services. Les éclusiers regrettent aussi la perte du contact avec la rivière et la vie au grand air. Pour l'instant, un système de garde par l'éclusier habitant sur place reste prévu en cas de problème mais qu'en sera-t-il à l'avenir ? Le poste de pilotage de l'écluse de Floriffoux encore opérationnel mais déserté, les abords du site trop calmes donnent un sentiment de solitude inhabituel pour ces lieux débordant jadis de vie et de bruit.

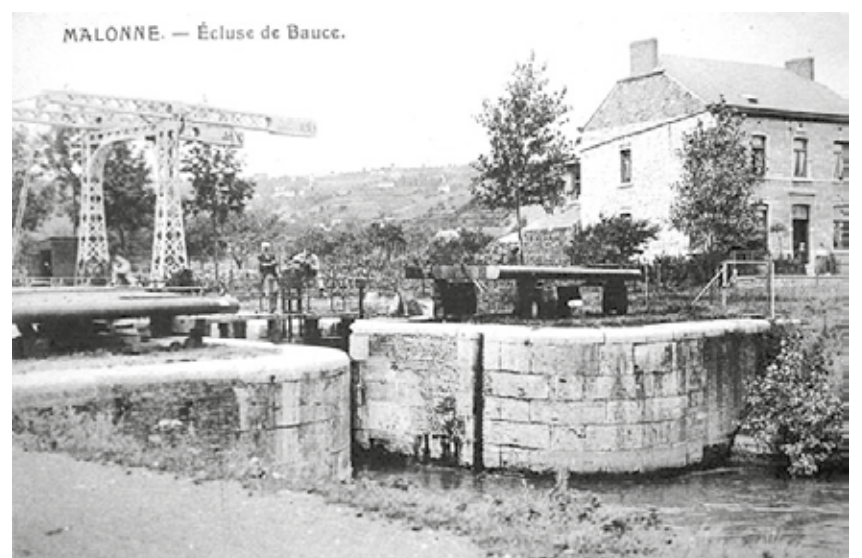
L'écluse de Floriffoux se caractérise par un bassin de 111,9 m sur 12,5 m, un tirant d'eau de 2,60 m et une chute d'eau de 3,90 m. Ses dimensions autorisent le passage des péniches de 1350 tonnes, ce qui équivaut à éviter par péniche 70 camions sur les routes. Son but est

bien entendu de permettre aux bateaux de franchir la différence de hauteur d'eau entre les deux biefs. Elle se situe à 83 m d'altitude, le confluent avec la Meuse situé quelques kilomètres plus loin étant à 80 m. Une bonne vingtaine de bateaux franchissent ses portes chaque jour, sans compter les bateaux de plaisance à la belle saison. Une micro-centrale électrique gérée par Luminus la jouxte, comme c'est le cas pour bien d'autres écluses. Installée en 1993, sa production est de 0,8 MW.

Comment une rivière capricieuse et champêtre s'est-elle transformée en voie navigable régulée, utilisable par la batellerie ? Dans notre région, tout a débuté pendant le régime hollandais de Guillaume 1^{er} entre 1820 et 1830. Pour permettre le passage aisé des bateaux, de gros travaux sont entrepris : creusement d'un canal de 500 m pour couper un méandre, établissement de l'écluse de Bauce et création d'un déversoir sur la partie de Sambre qui n'était plus navigable. Deux nouveaux ponts étaient ainsi disponibles entre Malonne et Flawinne : un pont carrossable sur le barrage et un pont levis sur l'écluse. Cette écluse fera les frais des travaux de normalisation de la Sambre et de rectification du tronçon entre Floriffoux et Bauce par le recoupement d'un large méandre. Un des buts principaux est d'éviter les inondations désastreuses connues par le passé.

L'écluse de Bauce sera remplacée au début des années 1960 par un nouveau barrage écluse situé à Floriffoux au carrefour multimodal du pont routier et de la ligne ferroviaire 130. Ceci explique la proximité d'un zoning industriel doté d'un petit port fluvial. De futurs travaux d'amélioration sont programmés à l'horizon des années 2030 : l'agrandissement du bassin de virement à Bauce pour permettre la navigation des bateaux de classe Va (gabarit Grand-Rhénan, 1500 à 3000 tonnes) et réaménagement d'un quai à Malonne pour autoriser l'embarquement et le débarquement de ces mêmes bateaux.

S'il faut se réjouir de la modernisation d'une voie navigable indispensable à un transport plus éco-



logique des marchandises, nous ne pouvons que regretter la disparition d'une Sambre vivante et naturelle. En contrepartie, la modification de son tracé a laissé place aux noues, étangs, zones humides devenus des refuges précieux à la flore et la faune locales, des lieux de promenades et de pêche pour le plus grand plaisir des riverains.

Texte et photos : Thierry Hennaux



Pompes Funèbres - Funérarium - Monuments funéraires

Ets CHRISTIANE

60 années d'une entreprise familiale
Embaumeur diplômé du B.I.E. "Angleterre"

Disponible 24 heures sur 24 - 7 jours sur 7

Tél. 081- 43 32 50
GSM 0495-824.604

Funérarium, 67-69 rue Célestin Hastir, FLOREFFE
Funérarium, 89 rue Omer Mottint, BOIS-DE-VILLERS
près de la cité du Chestia

AGENDA 2026

Pour vos ajouts et correctifs
téléphone : **081 44 10 84** ou e-mail : **agenda@malonne.be**
(*) Voir une annonce ou un article dans ce *Malonne première*.

Événements malonnois au cours du mois : **FEVRIER**

Du Lundi 26 janvier au Vendredi 6 février : de 8h00 à 8h35 et de 15h35 à 17h00 - Le mercredi de 12h00 à 13h00 - Festival du livre – EFCF.

Dimanche 1 : messe à 10h présidée par notre nouvel évêque Mgr Fabien Lejeusne et suivie du verre de l'amitié, au sanctuaire du frère Mutien-Marie et, à 11h, inauguration du nouveau Musée du St Frère Mutien (musée entièrement rénové).

Mercredi 4 : Classes ouvertes en maternelle - EFCF Insevaux 72

Vendredi 6 : 8ème Trail de la Chandeleur - Départ à 19h Hall Sportif de Malonne. Inscr. : <https://www.ultratiming.live/evnement/trail-de-la-chandeleur-2026>.

Vendredi 6 : 20h - Concert de la Chandeleur par l'Harmonie de Malonne - Au profit des enfants de l'ASBL Aceso - Eglise paroissiale de Belgrade (Place do Bia Bouquet).

Samedi 7 : Repair Café de 14h à 17h - Floreffe rue Hastir 107 – Info et Rés. : F.Chausteur 081 73 29 63.

Dimanche 8 : de 8h à 18h : Marche ADEPS - Org. l'AP de l'Ecole St-Joseph - RV Cour de l'Institut St-Berthuin - Rens.et Inscr. : Anne-Françoise Pahaut : pahautaf@hotmail.com

Mardi 10 : 1ère répétition de l' Orchestre Nouveaux Talents avec l'Harmonie Royale Ouvrière de Malonne - Info et inscription www.fedemusinam.eu

Samedi 14 : dès 15h30 Chapitre de la Confrérie de l'Aumônière (gratuit) - Abbaye de Malonne – Fond de Malonne 127 (*)
Suivi de la CABUSAILLE (sur invitation et réservation)

Du Lundi 16 au Jeudi 19 : Stages Tennis de Table - Renseignements et inscriptions : ttmalonne@gmail.com M-L Namur 0496 39 55 35.

Du Lundi 16 au Vendredi 20 et du Lundi 23 au Vendredi 27 : Kivaou - Stage Nature pour les jeunes de 6 à 12 ans - Jeux dans les bois, activités artistiques, culinaires - Animations avec les chevaux - Info.: www.kivaou.net ou info@kivaou.net.

Mardi 17 : 14h00 – Lotto - Salle « A l'Volée » Flawinne – 8 € / pers - Confirmer à A.Toussaint au 0478 82 86 88.

Mercredi 18 : de 15h00 à 16h00 - 'Heure du Conte' (enfants) - Bibliothèque de Malonne.(Gratuit)

Mercredi 18 : 18h00 - Messe des cendres à la chapelle du sanctuaire du frère Mutien-Marie.

Samedi 28 : 19h30 Assemblée générale extraordinaire du CHAM - Reumonjoie Chemin de Reumont, 135.

ACTIVITÉS ARTISTIQUES

Atelier Peinture pour adultes
A l'abbaye St-Berthuin (Fond de Malonne 127)
• Les mercredis de 14h00 à 16h00
• Les dimanches de 9h00 à 12h00
Venir avec son matériel et ses projets – PAF 5 €
Infos : Nicole Bouvy 0497 62 08 51

Atelier Terre libre (michele.jacques1@gmail.com)
• **Lundi 2 et 15 février** (10h à 13h) - pour adultes - Modelage terre
A l'abbaye St-Berthuin (Fond de Malonne 127)
Infos-inscrip. : M. Jacques 0497 27 70 12 ou 081 44 15 85

Expositions d'artistes et artisans 'CHAMBRES AVEC VUES'
Abbaye de St-Berthuin - Malonne Salle fr. Matthieu
Fond de Malonne 127 - à Malonne
• Samedi et Dimanche 14 et 15 mars
• Samedi et Dimanche 21 et 22 mars

Orchestre Nouveaux Talents (*)
En collaboration avec l'Harmonie Royale Ouvrière de Malonne
• **Mardi 10 février** - Première répétition
Plus d'info et inscription www.fedemusinam.eu

ACTIVITÉS PHYSIQUES et SPORTS

8ème Trail de la Chandeleur (*)
• **Vendredi 6 février**
8 – 15 – 21 km – Départ à 19h00 Hall Sportif de Malonne
Crêpe offerte – Concert du cover band Carpe Diem
- <https://www.ultratiming.live/evnement/trail-de-la-chandeleur-2026>

Marche ADEPS - Association des Parents de l'Ecole St-Joseph.
• **Dimanche 8 février** de 8 à 18h :
RV Cour de l'Institut St-Berthuin
Rens.et Inscr. : Parcours : Julien Mele (0472 47 02 81)
Anne-Françoise Pahaut : pahautaf@hotmail.com

Tennis Table - Stages :
• **du 16 au 19 février**
Renseig. et inscriptions : ttmalonne@gmail.com
Marie-Laure Namur 0496 / 39.55.35

Kivaou (*) Stage Nature pour les jeunes de 6 à 12 ans
Jeux dans les bois, activités artistiques, culinaires
Animations avec les chevaux
• **du 16 au 20 février et du 23 au 27 février**
Info.: www.kivaou.net ou info@kivaou.net

Fitness Cours de Megafit par Stéphanie Henry - 0476 95 58 95
• Tous les lundis et mercredis à 18h00
à l'école de la Com. Wal-Brux. - rue d'Insevaux 72

Yoga (pour adultes et ados) à la Campavinne
• Tous les jeudis : de 18h30 à 19h45 ou 20h à 21h15 (2 cours)
Route de la Navinne 106 - Infos : J. Renson 0474 43 41 52
PAF : 12€/cours (carte 10 séances) ou 14€ (à la séance)
bonjour@volubilisasbl.be - www.volubilisasbl.be

Yoga (nouveau cours donné par Dominique Guillaume)
• Tous les lundis de 18h00 à 19h00
Salle La Campavinne - Infos : 0498 64 59 75

ÉCOLE

EFCF Malonne (rue Insevaux 72)
Festival du livre
• **du 26 janv. au 6 février** : 8h00 à 8h35 et de 15h35 à 17h;
les mercredis 29 jan.et 6 fév.: de 12h00 à 13h00.

Classes ouvertes en maternelle
• **Le mercredi 4 février**

Soirée Blind test
• Samedi 7 mars dès 18h30
Infos et réserv. Sabin-ou@hotmail.com ou 0472 70 03 98

Ecole Fondamentale Saint-Joseph (rue J. Massart 40)
Marche ADEPS organisée par l'Association des Parents
• **Dimanche 8 février de 8 à 18h** :
Parcours : 5-10-15-20 km Bar et petite restauration (tt journée)
RdV : Cour de l'Institut St-Berthuin
Rens.et inscr. : Parcours : Julien Mele (0472 47 02 81)
Anne-Françoise Pahaut : pahautaf@hotmail.com

ÉDUCATION, FORMATION et CULTURE

Bibliothèque
au Champ-Ha, 20.- Tél 081 24 73 41.
• Ouverture : le mercredi et le vendredi de 13h00 à 18h00.
bibliotheques.namur@ville.namur.be
www.bibliotheques.namur.be

• **Heure du conte'** (pour enfants) Gratuit
Mercredi 18 février de 15h à 16h à la Bibliothèque

Happy Retraite
• **Groupe de partage et d'accompagnement**
«<https://happy-retraite.odoo.com>»
contact téléphonique : 0474 98 39 61.

FESTIVITÉS

Concert de la Chandeleur par l'Harmonie de Malonne (*)
• **Vendredi 6 février 20h00**
Au profit des enfants de l'ASBL Aceso
Eglise paroissiale de Belgrade (Place do *Bia Bouquet*)

Chapitre de la Confrérie de l'Aumônière de Malonne (*)
INVITATION à tous les Malonnois (gratuit)
• **Samedi 14 février** dès 15h30
à l'Abbaye de Malonne 127 Fond de Malonne
Suivi de la **CABUSAILLE** (sur invitation et réservation)

CHAM : Assemblée générale extraordinaire (*)
• **Samedi 28 février** à 20h30
Reumonjoie Chemin de Reumont,135

Banquet des Bergers des Cabris
• Dimanche 22 mars à 12h (Salle du Bienvenu) Wépion
Inscr. et Réserv. rasedominique@gmail.com ou
bergers.cabris@gmail.com
PAF: 49 €/adulte au compte BE14 0689 0532 6083

Goûter dansant de l'Association des Aînés de Malonne
• Samedi 28 mars : 14h
Salle Mathieu - Abbaye Saint-Berthuin (Fond, 127)
Contact : Armand Toussaint, président 0478 82 86 88

Balade et apéros malonnois de la Fête au village
• Samedi 18 avril (infos pratiques dans le Mp d'avril)

Maki Catta Souper du 10ème anniversaire
• Samedi 11 avril à St-Servais
Inscr. et Réserv. Avant le 28 mars
à v.sechey@gmail.com ou 0476 55 77 32

JEUX et RENCONTRES

Lotto des aînés
• Les 3^e mardi du mois : à 14h : **17 février.**
Salle « A l'Volée » Flawinne – 8 € /pers
Confirmer chez A.Toussaint au 0478 82 86 88

PAROISSE

(pour les infos courantes voir l'avant-dernière page).

Sanctuaire du frère Mutien-Marie.
• **Dimanche 1er février** : 10h00 - Fête de saint Mutien-M., présidée par notre évêque Mgr Fabien Lejeusne, et verre de l'amitié, 11h00 : **Inauguration du Musée du St Fr. Mutien-Marie.**

• **Mercredi 18 février** à 18h00 : messe des cendres
• Dimanche 5 avril à 10h00 : messe de Pâques
• Dimanche 26 avril à 10h00 : messe des familles

Chapelle du Gros Buisson

• Jeudi 2 avril à 19h30: messe de la dernière Cène
• Vendredi 3 avril à 15h00: chemin de croix
• Vendredi 3 avril à 19h30: célébration de la Passion
• Samedi 4 avril à 21h00: veillée pascale

SOLIDARITE et ENTRAIDE

Conférence de St-Vincent-de-Paul
aide aux plus démunis de la paroisse de Malonne
Tél. de référence 081 44 51 67.

Groupe des Alcooliques Anonymes (AA) de Malonne
• Réunion chaque lundi de 19h30 à 21h00
salle paroissiale de Malonne, rue Joseph Massart.
Un soutien pour ceux qui ont un problème avec l'alcool.
Tél : 0498 72 22 39.

Groupe Amnesty Malonne-Floreffe
• Réunion mensuelle à 19h30, le lundi
séminaire de Floreffe - Infos : JP Simon 0474 33 48 54

Repair Café
• samedi 7 février – Floreffe rue Hastir 105 ,
Réservation (très conseillée) Tél : 081 73 29 63



La Confrérie de l'Aumônière de Malonne



a le plaisir d'inviter Malonnoises et Malonnois à son

XXIII^{ème} Chapitre Le Samedi 14 février 2026

dans le cadre de l' Abbaye de Malonne
(127 Fond de Malonne)

15h00 - Accueil des confréries dans le cloître de l'Abbaye
16h00 - Départ en cortège vers la salle du Chapitre
(en passant par la place de l'aumônière de Malonne)

16h30 - **Cérémonie du Chapitre**

avec intronisations des nouveaux Aumougneux :

Olivier BECHOUX • Hélène DEGRAEVE
Geneviève HENRY • Anaïs HOLLS
Coralynne GOFFIN • Yannick RENAUX

et de l'Ambassadeur : *M. Gilles MASSART*

18h00 - Retour au cloître, dégustation de l'aumônière et verre de l'amitié (réservés aux participants au Chapitre).

Toutes les Malonnoises et tous les Malonnois sont invités à participer au cortège et au Chapitre.

19h00 - **23^{ème} Grande Cabusaille** (Uniquement sur réservation)

Repas gastronomique animé par les chants des aumougneux
Renseignements auprès de Nicolas Kesteman :
GSM: 0497 17 61 67 en soirée ou nkesteman@gmail.com.

**CONCERT DE LA
CHANDELEUR**

**HARMONIE
DE MALONNE**

Au profit des enfants de l'asbl Aceso

Vendredi 6 février à 20h

Eglise paroissiale de Belgrade
Place Do Bia Bouquet

Entrées : à partir de 19h45
Adultes : 15€
Enfants : 5€

Préventes conseillées :
BE35 0019 3722 9537
Communication : "Nom +
Prénom + Nbre de places
adultes/enfants"

Petite restauration
sur place

acés

Editeur responsable: ASBL Aceso - T. Miniere - 0473.92.00

Souper des bénévoles de *Malonne première*

Il y a des traditions dont il est inimaginable de pouvoir se passer. C'est notamment le cas du « souper des bénévoles » de *Malonne première* : les collaborateurs réguliers du journal sont invités à participer à un repas, moment privilégié organisé par le Comité de Gestion pour remercier tous ceux qui mettent la main à la pâte afin que vous receviez chaque mois (sauf en août) dans votre boîte aux lettres un nouveau numéro du journal de notre village ! Cette rencontre est essentielle pour tisser des liens entre tous, car les tâches accomplies sont tellement variées (administration de l'asbl, rédaction d'articles, encodage des textes, pliage des journaux et distribution de ceux-ci) que nous n'avons guère l'occasion de tous nous rencontrer. C'est ce 15 janvier que ce repas a eu lieu.

Comme chaque année, les 11 derniers journaux décoraient un mur de la salle du repas. De petits personnages en fil de fer en train de lire notre journal égayaient les tables. Un apéro tout simple a permis d'accueillir et de présenter les uns aux autres les invités à cette soirée festive. Quant au repas proprement dit, comme depuis plusieurs années, l'option retenue a été celle d'un buffet froid proposé par un de nos fidèles annonceurs.

Il ne tient qu'à vous de rejoindre la grande famille des bénévoles de *Malonne première* : n'hésitez pas à vous manifester auprès de l'un d'entre nous !

Pour le Comité de gestion, **Michel Vause**



Le bois, le charbon et le diamant

Quelle belle richesse que le bois !
Milliers d'objets en sont extraits
Le pauvre peuple d'autrefois
C'est grâce à lui qu'il se chauffait.

Sa production grâce à nos arbres
Est généreuse voire infinie
Gardons-nous bien de les abattre
Car ils sont précieux à la vie.

Insensiblement ils nous donnent
Au fil des ans leur bois produit
Dès le printemps, l'été, l'automne
De quoi nous nourrir de leurs fruits.

S'ils tombent morts en marécage
Et s'accumulent au fil du temps
Se décomposent et puis s'écrasent
Pour devenir progressivement

Tourbe, lignite, enfin charbon,
Que nous avons extrait en masse
Un peu partout de par le monde
Jusque dans les couches les plus basses

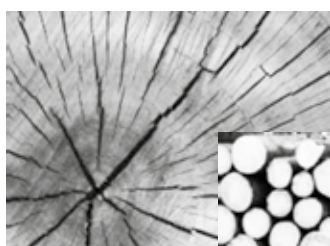
Dans les profondeurs de la terre
Là tout en bas, sous la pression
Subissant des chaleurs extrêmes
De nouvelles transformations. :

Tout le carbone se purifie ...
Après des milliards de printemps
Qui si le miracle s'accomplit,
Générera du diamant.

*Ne serions-nous pas comme le bois ?
Comme du charbon en devenir ?
Besoin de temps, suivre les lois,
Accepter tout, parfois souffrir,*

*Avoir souplesse, garder confiance
Avec autrui être bienveillant,
Ne pas trop miser sur la chance,
Pour terminer ... en diamant:*

*Étinceler en mille feux
Passer de l'ombre à la lumière
Devenir en somme « bienheureux »
Devenir modèle pour nos frères,
Et par notre âme, entrer aux cieux.*



Fable de Rd
d'après un prêche de Don Mario

MAISON DE COSTER
ARTISANS BOUCHERS

Place du Malpas 15, 5020 MALONNE - Tél. : 081/44.43.83

La Cerise sur le gâteau

Anais & Pierre

081/44.43.47

Plat-Ry 28
5150 FLOREFFE (Lakisse)

Ouvert de 7 h à 18 h 30 - Samedi de 7 h à 18 h - Dimanche de 7 h à 14 h - Fermé le Mardi et jours fériés

alain michel
OPTICIEN

Mardi à Samedi : 9 h > 18 h
1, rue Charles Zoude - 5000 Namur
081 73 59 12
info@opticienalainmichel.be
parking privé

Institut de beauté

Cils - Ongles - Massages -
Prestations mariage

0476 08 95 31
cgesthetic@gmail.com
Chemin de Maupelin 14,
5020 Malonne

Prise de rendez-vous
en ligne

CG
ESTHETIC

Face et Profil (suite de la page 1)

Bernard et Marie-Laure, famille discrète

Bernard, quant à lui, a passé toute son enfance à Malonne. Son papa (Cornel) était professeur de mathématiques au régendat et fut un moment directeur de l'École normale de Malonne, mais préférant de loin son travail d'enseignant formateur de futurs régents, il demanda rapidement d'y retourner. Après des études primaires et secondaires à St-Berthuin, Bernard obtient le double diplôme de licencié (on parle maintenant de «master» ... anglais oblige) en physique et en informatique. Il travaille comme informaticien à Feluy au centre de recherche de TotalEnergies. Il aime le jardinage et à eux deux viennent de terminer des travaux d'agrandissement sensible de leur habitat, dont une serre. L'un et l'autre ont par ailleurs quelques hobbies secrets, dont la pratique de la couture et du flocage pour elle, et la collection des timbres pour lui.

C'est à Malonne, au sein du club de Tennis de Table, où le papa de Marie-Laure était impliqué dans le comité que Bernard et elle se rencontrent en évoluant dans la même équipe qui jouera alors les premiers rôles pour accéder à la division supérieure. Ils se marient et accueillent bientôt Chloé, Nathan, Lisa et Manon pour ainsi fon-



der une famille quasi totalement incluse au sein du TTM (Tennis de Table de Malonne) et y apportant un dynamisme fructueux, que nous pouvons régulièrement apprécier dans nos colonnes (cf. informations sur les tournois joués, les journées portes ouvertes au Champ Ha, les performances et médailles reçues, des propositions de stages ...) À plusieurs reprises, l'équipe féminine du TTM a remporté le championnat de Superdivision nationale. Seule Manon n'est pas vraiment preneuse de ce sport. Par contre, elle apprécie ses occupations avec les nutons, la danse qu'elle pratique à Temploux et même l'apprentissage complémentaire de l'anglais. Les trois autres ne sont pas en reste : outre le TT à différents niveaux, ils s'entraînent également à la pratique de l'anglais et autres hobbies dont, pour Nathan, le travail du bois qui le passionne de plus en plus au point d'exposer depuis deux ans au Marché de Noël de Malonne.

Malgré, ou grâce à, cette famille nombreuse, Marie-Laure et Bernard sont investis l'un comme l'autre au sein du comité du TTM et Marie-Laure reste en plus une des chevilles ouvrières de l'Harmonie de Malonne en participant régulièrement aux concerts proposés par l'Harmonie.

Leur vie familiale à Malonne, pour intense et diversifiée qu'elle soit, n'en reste pas moins très discrète, fortement empreinte d'altruisme et où le souci de l'épanouissement optimal des enfants est très perceptible. Chaque année, cette belle famille prend deux semaines d'évasion ; direction souvent le Jura, où ils aiment découvrir la nature sauvage et verdoyante des pré-Alpes et quelques découvertes culturelles et traditionnelles locales.



Lisa



Nathan



Chloé au championnat de Belgique



Florian BODART

(Bachelier en Construction
Haute Ecole Roi Baudouin Mons)

Téléphone : 0497/33.38.38

Email : bodartflorian@gmail.com

Adresse : Chemin à Pani 31
5020 MALONNE

- Construction / Rénovation toiture plate ou inclinée.
- Travaux de charpentes / Ossature bois / Bardage.
- Zinguerie.
- Travaux d'isolation / Aménagement de combles.
- Travaux soignés / Respect des délais.
- Aide pour les primes de la Région Wallonne.



Merci pour cette belle rencontre, réservée à Mp et partagée aux Malonnois en permettant à notre journal de dévoiler un petit coin de votre vie de famille particulièrement riche et pleine de sens. Et cette rencontre nous indique qu'il y en a tant d'autres, ici et là dans chacun des quartiers de notre beau village dont nous essayons de «faire le tour» en le mettant en page depuis 40 ans déjà.

Texte : Dany Rousselet – Photos : famille Decloux-Namur

Des nichoirs dans nos jardins

Depuis plusieurs années maintenant, nous aimons nous occuper des oiseaux du jardin. Il ne faut tout de même pas faire n'importe quoi. Prendre des renseignements auprès d'organismes spécialisés n'est pas idiot. On a tendance à croire qu'il suffit de mettre un peu de graines, une boîte avec un trou et le tour est joué... Rien n'est plus incorrect. Cette idée reçue peut nuire à nos amis des jardins. Chaque espèce a sa spécificité, ses besoins...

Expérience nouvelle cette année pour nos enfants, nous avons construit un nichoir connecté. Nous pourrions donc observer nos petits pensionnaires. Certains sont déjà venus en visite... C'est très enrichissant. N'hésitez pas à aider nos oiseaux. Les pesticides sont une plaie alors que les oiseaux sont si bons à la tâche... Une fois qu'il y a un nid actif, ce n'est pas moins de 500 allers-retours par jour et par oiseau pour nourrir leur progéniture. C'est juste incroyable. Toucher à un nid ou remettre un oisillon dedans pour le mettre en sécurité, ce n'est pas si grave. Beaucoup pensent que l'oiseau ne revient plus à cause de l'odeur laissée... Si le parent ne revient plus, c'est que le chat (ou autre) est passé...

Pour faire un bon nid... il faut l'orienter vers le soleil levant (Est-Sud-Est), le placer dès l'automne pour refuge (les oiseaux sont déjà en prospection), dans un endroit calme hors de portée de prédateurs et loin d'endroit où ceux-ci pourraient être à l'affût. La hauteur varie selon l'espèce... Je vous suggère vivement de consulter le site de la Ligue Royale Belge pour la Protection des Oiseaux, c'est une mine d'or.

Ci-joint une photo de notre nid et de la première visite reçue. Je partage régulièrement en « story instagram » les visiteurs et continuerai de le faire tout au long de la saison. Si vous voulez les voir, elles sont sur mon compte @m.plomptoux.

Texte et photo : Matthieu Plomptoux

Source intéressante : protectiondesoiseaux.be



En février et mars, attention aux batraciens sur nos routes !

Au moment d'écrire ces lignes, Malonne est recouvert d'un beau manteau de neige, et les températures sont négatives partout. Pourtant, dans quelques semaines, dès qu'un redoux s'annonce, les animaux hibernants sortiront de leur léthargie. Parmi eux, les batraciens : grenouilles, crapauds, tritons et salamandres. Ceux-ci entament alors une migration nocturne vers les lieux où ils vont s'accoupler et pondre : mares, étangs, petits cours d'eau. Et ce parfois dès la mi-février, pourvu que la température nocturne s'approche des 6 ou 7 degrés et que l'humidité soit suffisante. Une nuit douce et pluvieuse est idéale pour une migration de masse !



La zone de traversée des batraciens, rue Des Déportés à Franière.

Si, pour ce faire, ils croisent une route fort fréquentée, c'est le massacre assuré. Les cadavres de crapauds et grenouilles écrasés s'y compteront par dizaines. Pour éviter ce carnage, Natagora organise chaque année des opérations de sauvetage. Ainsi, en 2025, ce sont 108.822 batraciens qui ont été sauvés par plus de 1.100 volontaires sur 439 sites en Wallonie et à Bruxelles. Toutes les informations sont à trouver sur www.batraciens.be. Une carte interactive permet de situer les sites avec leur personne de contact.



Un seau avec de nombreux crapauds communs après une nuit de grosse activité des batraciens.

À Namur, les actions se concentrent sur l'est de la commune : le bas de Wépion, Jambes, Loyers et Marche-les-Dames. Aucun ramassage n'est organisé à Malonne ou Flawinne. C'est donc à Floreffe que quelques habitants de Malonne, Flawinne et Belgrade sont venus prêter main forte l'année dernière. Plus particulièrement rue des Déportés et rue Deminche à Franière.

La commune de Floreffe y avait placé une signalisation et un barrage en treillis ;



Dans ce seau on peut distinguer trois grenouilles rousses et un crapaud commun.

chaque matin et soir, des bénévoles se sont relayés pour faire traverser nos batraciens. Les premières migrations ont eu lieu le 22 février, mais ont vite été interrompues par deux périodes de froid. Le pic a été constaté les 21 et 22 mars avec près de 500 batraciens traversés en deux nuits seulement ! L'opération s'est clôturée le 31 mars.

En tout ce ne sont pas moins de 564 crapauds communs, 643 grenouilles rousses, 6 grenouilles vertes, 47 tritons et 2 salamandres qui ont été traversés. Soit, un total de 1262 batraciens sauvés !

Malheureusement, on en a aussi dénombré 135 écrasés... Malgré la signalisation, de nombreux chauffeurs roulent encore beaucoup trop vite et ne font pas attention. Même les bénévoles devaient être particulièrement attentifs à leur sécurité.

Avis aux conducteurs donc : modérez votre vitesse à l'approche d'un site de traversée (indiqué par un panneau de signalisation spécifique).

Pour participer à une opération de sauvetage, il est possible de s'enregistrer sur www.batraciens.be. Vous pouvez aussi vous adresser directement à t.warmoes@gmail.com (0476 91 79 76) pour Floreffe ou philippe_burgeon@yahoo.fr (081 44 54 30 ou 0497 89 07 89) pour Wépion.



La salamandre tachetée se fait de plus en plus rare, victime non seulement de la route, mais aussi d'une infection par un champignon mortel.

Enfin, si vous connaissez des sites de passage de batraciens à Malonne, merci de nous les signaler.

Texte : Thierry Warmoes - Photos : Pierre Lemoine, Commune de Floreffe



Grenouille rousse



Crapaud commun

Parmi les batraciens, les grenouilles rousses sont les plus nombreuses à Franière, suivies de près par les crapauds communs.

Aurores boréales à Malonne

Un spectacle exceptionnel s'est offert aux plus chanceux d'entre nous la nuit du 19 au 20 janvier. Il fallait un ciel dégagé, éviter la pollution lumineuse (Malonne Transitionne nous y sensibilise depuis quelques mois), regarder dans la bonne direction (le nord) et avoir un peu de chance. Pour consoler ceux qui comme moi n'ont rien vu, les multiples photos partagées sur les réseaux sociaux offrent des vues éblouissantes prises dans notre région, Malonne, Floreffe, Flawinne et bien au-delà.

Pour qui aime les définitions, boréal signifie « qui est au nord du globe terrestre » par opposition à austral. Ces aurores boréales rares à nos latitudes sont provoquées par l'intense activité solaire actuelle. Une éruption solaire provoque l'émission de particules ionisées (électrons et protons) à la surface du soleil. Ces particules chargées électriquement entrent ensuite en collision avec les gaz atmosphériques de la terre et rencontrent les atomes présents dans la haute atmosphère. Par exemple, et selon l'altitude, l'interaction avec l'oxygène engendre des couleurs vertes et rouges, avec l'azote des couleurs roses et rouge foncé. Nous invitons nos lecteurs à nous envoyer leurs plus belles photos de cet événement qui pour être observé nécessite habituellement un voyage vers le grand nord.

Texte : Thierry Hennaux - Photos : Etienne Delmée



LES Z'AMIS VOUS INVITENT À LEUR

BLIND TEST

LE SAMEDI 7 MARS 2026
DÈS 18H30

Infos et inscriptions :
0472/700.398
sabin-ou@hotmail.com

Droit d'entrée + repas :
Buffet pain et soupes à volonté
Tarif : 9€/adulte
5€/enfant (primaire)
Gratuit pour maternelle

EFCF Malonne - 72, rue d'insevaux - 5020 Malonne

École fondamentale Saint-Berthuin

Un mois de décembre riche en projets et en sourires

La fin de l'année 2025 a été particulièrement animée à l'école fondamentale Saint-Berthuin de Malonne. Petits et grands ont vécu de nombreux moments forts, placés sous le signe du partage, de la coopération et de la convivialité.

Les festivités ont débuté dès la fin du mois de novembre avec la fête de la saint Berthuin. À cette occasion, les élèves ont apporté de quoi préparer un petit-déjeuner partagé dans les classes, un moment chaleureux pour bien commencer la journée. Une célébration a ensuite eu lieu dans la chapelle, sur le thème poétique du *Petit Prince*. L'après-midi, les élèves ont vécu un temps de parrainage : les plus grands ont accompagné les plus jeunes dans la réalisation d'une décoration, également inspirée du *Petit Prince*, destinée à embellir le hall d'entrée de l'école.



décor hall d'entrée

La semaine suivante, ce sont les élèves de première et deuxième primaires qui se sont rendus à la bibliothèque de Malonne. Ils y ont découvert l'univers des livres à travers une animation vivante et ludique, qui a suscité curiosité et enthousiasme.

Début décembre, le Grand Saint a, comme le veut la tradition, rendu visite à l'école. Chaque classe avait préparé une petite attention pour remercier saint Nicolas : poésies, chansons, créations artistiques ou numériques ont témoigné de la créativité des élèves.



rencontre Saint-Nicolas

Les classes de cinquième et sixième primaires ont, quant à elles, participé à leur deuxième cercle de parole philosophique. Accompagnés par Madame Isabelle, formée par l'asbl *SAVE Belgium*, les élèves ont échangé dans un climat de respect, de coopération et de réflexion partagée.

Toujours en décembre, les plus grands ont profité du Marché de Noël de la ville de Namur pour une sortie à la patinoire dans le cadre du cours d'éducation physique. Découverte pour certains, plaisir déjà connu pour d'autres, cette activité a été ponctuée de nombreux rires... et de quelques chutes sans gravité.

Monsieur Simon-Pierre, psychologue du PMS, est également intervenu auprès des classes de troisième, cinquième et sixième primaires pour proposer une activité axée sur la coopération. À travers divers petits jeux, les élèves ont pu renforcer les liens au sein de leur groupe.



à la patinoire



cacahuètes de Noël



chorale de Noël



sapins en récup



jeu de coopération



atelier philo



petits-déjeuners

Les élèves de cinquième et sixième primaires ont également participé à une activité enrichissante autour de la gestion des conflits, animée par Patrick de l'asbl *Vacances Vivantes*. À travers des échanges, des mises en situation et des réflexions adaptées à leur âge, les élèves ont été amenés à chercher ensemble des pistes pour mieux comprendre les conflits du quotidien et apprendre à y répondre de manière constructive. Cette animation a permis de développer l'écoute, l'empathie et le respect de l'autre, des compétences essentielles pour bien grandir et vivre ensemble.

Lors de la dernière semaine avant les vacances, les classes maternelles ont invité les parents à leur désormais traditionnel petit-déjeuner. Les enfants ont présenté les chants de Noël appris en classe, et les troisièmes maternelles se sont même illustrées en néerlandais. Les parents ont ensuite pu partager un moment en classe avec leur enfant, dans une ambiance conviviale. Les familles intéressées par notre école maternelle sont invitées à prendre contact avec l'établissement et à venir découvrir l'école lors du prochain petit-déjeuner, prévu le **jeudi 12 février**.

Enfin, la dernière journée avant les vacances a été consacrée à diverses activités dans les classes : jeux, réalisation du sapin pour le concours du plus beau sapin de Noël, moment « cacahuète » et rangement afin de retrouver, en janvier, des classes propres et accueillantes.

Autant de beaux souvenirs qui permettent à tous de démarrer 2026 dans d'excellentes conditions, avec l'enthousiasme et la promesse d'une nouvelle année scolaire tout aussi riche et dynamique à l'école fondamentale Saint-Berthuin de Malonne.

Texte : Chloé Gravé
Photos : équipe pédagogique



Bon à savoir... Plan Hiver à Namur

Toute l'année, de jour comme de nuit, la Ville de Namur, le Centre Public d'Action Sociale, le Relais Social Urbain Namurois et de nombreux acteurs associatifs collaborent pour apporter chaleur, soutien, soins et hébergement aux personnes qui en ont besoin, avec un renforcement des dispositifs existants en hiver. Le Plan Hiver est en vigueur du 1er novembre 2025 au 31 mars 2026.

Abri de nuit

L'abri de nuit, géré par le CPAS, est destiné aux personnes majeures qui ont momentanément besoin d'un accueil et d'un hébergement collectif d'urgence. Le séjour y est transitoire. Une équipe de travailleurs sociaux y est présente pour accueillir, écouter et orienter les personnes vers les services susceptibles de répondre à leurs attentes :

- Accès gratuit, 7j/7 (y compris les jours fériés), de 21h à 21h30 : arrivée requise à 21h, hébergement jusqu'à 7h30.
- Capacité : 33 lits dont 1 réservé et adapté aux PMR (+30 lits supplémentaires en hiver) ; douches et lavabos.
- Chiens autorisés (max. de 2 chiens par personne hébergée). Niche avec une capacité d'accueil de 4 chiens. Ces derniers doivent être munis d'une puce et être en ordre de vaccination contre la rage (obligation de présenter le carnet de vaccination). La personne hébergée doit également être en possession d'un titre de propriété. Toute personne qui souhaite être hébergée doit se préinscrire la veille pour le lendemain.
- Contact de nuit : 081 71 28 15 (ligne déviée vers le Dispositif d'Urgence Sociale en journée).

Accueil de jour

Pour se poser en journée, boire un café ou manger un morceau :

Li P'tite Buweye : accueil et lavoir social

- Ouvert :
Lundi, mardi, mercredi et vendredi : 10h à 20h
Jeudi : 15h à 20h
Vendredi : 10h à 19h30
- Rue Rupplémont, 18 à Namur

Li Vi Clotchi

- Ouvert du lundi au vendredi : 9h à 11h30
- Rue du Collège, 17 à Namur

L'Espace Dignité : accueil réservé aux femmes

- Ouvert du lundi au jeudi : 10h à 17h. Le vendredi, sur rendez-vous, de 10h à 14h
- Rue de l'Industrie, 18 à Saint-Servais

Soins de santé

Pour bénéficier de soins infirmiers ou d'informations concernant les services de soins de santé à Namur, une permanence du Relais Santé est organisée.

- Ouvert le mercredi, de 9h à 11h30 ou sur rendez-vous durant les autres plages horaires, du lundi au vendredi, de 8h à 16h
- Place Monseigneur Heylen, 15 à Namur (à côté de l'Eglise de Bomel)
- Infos : www.rsunamurois.be

Repas sociaux

Le Resto du Cœur

- Rue de Bomel, 8 à Namur.
- Des petits-déjeuners sont distribués en take away de 8h00 à 9h.
- Les personnes peuvent également y prendre un repas de midi entre 12h00 et 13h30.
- Petit-déjeuner gratuit et dîner à 2 €.

Une Main Tendue

- Rue Piret Pauchet 57 à Namur.
- Service accessible du mardi au vendredi de 16h à 19h30 pour prendre un repas chaud (au prix de 3 €).
- Le lundi, le service est réservé aux personnes à mobilité réduite.
- Des colis alimentaires sont disponibles du lundi au vendredi de 16h à 19h30, sur réservation sur place ou par téléphone, au prix de 3 €.

Le Chauffoir (suite à la fermeture des Sauverdias)

- Localisation : dans les locaux de Li P'tite Buweye - Rue Rupplémont, 18 à 5000 Namur
- Ouverture : le samedi et le dimanche, dès le samedi 10 janvier et jusqu'à la fin du Plan Hiver, de 9h30 à 15h
- Services : repas de midi (potage...)

Équipes mobiles de rue

Durant le Plan Hiver, les équipes de rue et le DUS (Dispositif d'Urgence Sociale) renforcent leur présence en rue 24h/24 et 7j/7. N° gratuit : 0800/12420.

Information de la Ville de Namur relayée par Catherine Palate

Harmonie de Malonne

Concert de Noël et passage de baguette

Nous sommes tous au rendez-vous pour une dernière mise au point avant le premier acte : allumage de toutes les guirlandes, du projecteur, ouverture du bar et évidemment un petit raccord car déjà les gens arrivent.

La salle sent bon le temps de Noël... dans une ambiance feutrée avec toutes les petites loupottes au-dessus des pupitres, le vin qui se réchauffe doucement et l'album photos qui tourne en boucle derrière les musiciens, tout y est pour accueillir un public venu applaudir une ultime fois David Ilouridzé, musicien d'abord puis chef à l'Harmonie de Malonne depuis une vingtaine d'années.

Oui, David clôt un chapitre de son livre musical avec l'Harmonie Royale Ouvrière de Malonne, mais déjà une nouvelle page s'ouvre avec Patrick Crispoux qui reprend sa baguette.

C'est vous dire si ce concert était particulièrement empreint d'émotion au sein de l'orchestre. D'ailleurs, les yeux embués de David en disaient long ! Le public a perçu cette émotion et l'a manifesté par ses nombreuses ovations.

Comme à son habitude, l'harmonie n'a pas failli à son programme toujours très éclectique en y intercalant quelques *medleys* rappelant le thème de Noël.

Après l'entracte autour de son traditionnel vin chaud, la présidente, très émue, a fait une brève rétrospective de ses années passées aux côtés de David. Pierre Ernoux, le prédécesseur de David, lui remet ensuite une décoration pour bons et loyaux services, avant que le successeur, Patrick Crispoux, dirige la seconde partie du concert.

Tout en symbiose avec le public très complice, David ne put s'empêcher de diriger une dernière fois, le morceau qui lui tenait à cœur, « Petit Papa Noël », en guise d'au revoir !

Mais soyez rassurés, l'Harmonie vous promet de vous gratifier encore de sa musique tout au long de cette année 2026, avec l'espoir de vous la rendre plus douce.

Déjà deux dates à retenir :

- le 6 février à 19h30, en l'église de Belgrade, où elle donnera le concert de la Chandeleur au profit des enfants placés par le juge.
- le 9 mai à 19h00, au Complexe culturel et sportif du Champ Ha, pour son concert « Orchestre Nouveaux Talents », en finalité de son projet détaillé dans les Mp de novembre et de décembre 2025.

N'hésitez pas à nous rejoindre et à venir nombreux.

Texte : Monique Pieters



En direct du Conseil communal

Travaux de rénovation au Champ-Ha

Le Conseil communal du 20 janvier a validé le cahier des charges d'un dossier concernant le hall sportif du Champ-Ha et intitulé « Rénovation et extension des vestiaires, y compris sanitaires, et réaménagements extérieurs ».

Il s'agit de la partie en sous-sol, avec accès via la rampe à la droite du bâtiment, entre le hall et les petits terrains de tennis.

Les objectifs sont :

- la rénovation et l'agrandissement de la zone relative aux vestiaires et aux sanitaires,
- le remplacement du système de ventilation,
- l'amélioration de l'accessibilité pour les personnes à mobilité réduite.

Budget total : 1.351.242,55€ TVAC.

Travaux pour lesquels la Ville percevra un subside Infraspport de 622.850 €. Il a été décidé de ne pas diviser le marché par lots en fonction des missions à effectuer, afin d'éviter des surcoûts, des difficultés techniques et des problèmes de coordination des prestataires. Il convient en effet que le planning soit géré par une seule et même entreprise afin de garantir la bonne tenue des travaux dans des lieux qui resteront occupés et accessibles durant les travaux.



Petits travaux – Entretien – Réparations
Réparation fuite, remplacer interrupteur, suspendre un luminaire, fixer un store, monter des meubles en kit, réaliser une terrasse en bois, refixer une porte, réaliser une cloison, ...

0495 50 52 13 www.brico-pro.be jacques_charles@skynet.be

Find us on Facebook

Damien Folcque
Entrepreneur en toitures

+32 485/07.53.97
damien.folcque@outlook.be

Mot du curé

Un nouveau diacre permanent à Malonne

Olivier Collard, diacre permanent, est maintenant au service de notre paroisse. Il se présente et explique lui-même ce qu'est un diacre permanent, c'est-à-dire un diacre qui n'est pas ordonné en vue de devenir prêtre.



Le diacre est un homme ordonné pour le service de l'évêque et du peuple de Dieu. Il y a des diacres depuis l'époque des apôtres. Comme le prêtre et l'évêque, le diacre a reçu le sacrement de l'Ordre et il est membre du clergé. Mais alors que l'Eglise ordonne les prêtres pour rendre présent le Christ pasteur, les diacres quant à eux, rendent présent le Christ serviteur, « qui n'est pas venu pour être servi mais pour servir » (Mt 20, 28). C'est pour cela que les prêtres président l'Eucharistie et dirigent les paroisses, tandis que les diacres servent le peuple de Dieu dans trois domaines inséparables entre eux, qu'on appelle des diaconies : la liturgie, l'annonce de l'Evangile et la charité. L'Eglise appelle au diaconat des hommes mariés ou célibataires mais une fois ordonnés, ils ne peuvent plus se marier, même s'ils deviennent veufs. Je suis quant à moi marié, et père de deux enfants. En Belgique, les diacres sont bénévoles et vivent de leur travail. Ils sont une présence du Christ dans des milieux professionnels auprès de collègues parfois très éloignés de l'Eglise. Le premier domaine d'action du diacre est donc sa famille, puis son travail, enfin sa paroisse et parfois un service diocésain. Chaque diacre reçoit une mission officielle de son évêque et cette mission peut changer après quelques années. Le diacre a un rôle spécifique dans la liturgie : c'est lui qui lit l'Evangile, même en présence du Pape, il peut aussi parfois prononcer l'homélie, il donne la communion, surtout aux malades, dit les intentions de prière universelle, prépare l'autel et le calice,

encense le peuple et le prêtre et adresse des monitions au peuple de Dieu comme, par exemple « donnez-vous la paix » ou « allez dans la paix du Christ ». Il proclame également l'Exultet à la Vigile pascale et tient l'évangélaire ouvert au-dessus de la tête de l'évêque pendant son ordination. Le vêtement propre du diacre à la messe est la dalmatique, une tunique à manches, qu'il porte par-dessus l'étole. L'étole du diacre se porte sur l'épaule gauche, en travers de la poitrine. Lors de son ordination, il s'engage à croire la Parole qu'il lira, à enseigner ce qu'il aura cru et à vivre ce qu'il aura enseigné. Le service de la charité est essentiel dans sa vie, certains sont envoyés au service des plus pauvres, des malades, d'autres au service des jeunes ou d'un travail d'administration. A part célébrer la messe, entendre les confessions et donner l'onction des malades, le diacre fait ce que fait un prêtre : il peut célébrer des baptêmes, présider des mariages, des funérailles, la liturgie des heures (les laudes, les vêpres...) mais aussi bénir des objets et des personnes. On le reconnaît au petit insigne qu'il porte avec une croix et une lettre D. Certains portent aussi parfois un habit clérical (un clergyman), surtout chez les jeunes. En ce qui me concerne, je travaille comme responsable informatique au secrétariat général de la Communauté française, à Bruxelles. J'ai une mission à l'évêché au service de liturgie et j'ai été envoyé au service de la paroisse de Malonne. On m'a aussi demandé d'être conseiller religieux chez les scouts d'Europe à Namur et je suis actif dans la pastorale des motards.

Olivier Collard

Proposition de rencontre avec votre curé

Chères Malonnoises, chers Malonnais, Jésus a dit : « Moi, je suis le bon pasteur ; je connais mes brebis, et mes brebis me connaissent » (Jn 10, 14). A l'image du Christ, le curé est appelé à connaître ses paroissiens, et ses paroissiens sont appelés à le connaître. Aussi, je vous propose de venir vous rendre visite chez vous, ou de vous accueillir au presbytère, et de prendre le temps d'échanger avec vous. Il n'est pas nécessaire de mettre les petits plats dans les grands. Une simple tasse de café, c'est déjà très bien. Si vous êtes intéressés, n'hésitez pas à me contacter. A bientôt,

Abbé Christophe Rouard

Les Infos de la Paroisse

À votre attention

Mercredi des Cendres

Le mercredi 18 février, nous entrerons en Carême. Ce sera le mercredi des Cendres. L'après-midi, les enfants du catéchisme se rassembleront au sanctuaire du frère Mutien-Marie pour une après-midi de catéchèse. Ils participeront à la messe de 18h00, au sanctuaire, durant laquelle les cendres seront apposées sur le front de tout qui le souhaite, en signe de conversion et de préparation à Pâques.

Appel décisif des catéchumènes

De plus en plus d'enfants, de jeunes et d'adultes demandent à devenir chrétiens. Un jeune de la paroisse de 18 ans, Erwan, sera baptisé à Pâques. Il vivra son appel décisif le dimanche 22 février à 15h00 à la cathédrale de Namur : il sera appelé par l'évêque et répondra « Me voici », signifiant ainsi publiquement sa volonté d'être baptisé et de devenir chrétien, dans la communauté de l'Eglise.

Anniversaires

Le dimanche 22 février, à l'issue de la messe de 10h00 au sanctuaire du frère Mutien-Marie, nous fêterons les anniversaires des personnes nées en février. Ces personnes seront bénies, et un verre de l'amitié sera partagé dans le « patio du bon Dieu », au sanctuaire.

Nous prions pour vous et vos proches

La communauté paroissiale de Malonne est soucieuse de vous porter et/ou de porter vos proches dans la prière. Si vous souhaitez nous confier une intention particulière, n'hésitez pas à nous contacter. Nous prions à cette intention. Nous pouvons citer votre intention ou la garder secrète : c'est comme vous le souhaitez.

Confession

• Avant ou après chaque messe : demander au prêtre qui célèbre

• Permanence au sanctuaire du frère Mutien-Marie les vendredis matin et après-midi ainsi que les samedis et dimanches après-midi

Adoration

• Au sanctuaire du frère Mutien-Marie tous les vendredis de 16h30 à 17h30

Prière du chapelet

• Au sanctuaire du frère Mutien-Marie le jeudi à 17h30 et le dimanche à 15h00

Rassemblement « Saint Michel »

- Le samedi 28 février 2026 à 15h15 au sanctuaire du frère Mutien-Marie

Laudes

• Du lundi au vendredi à 8h00 au sanctuaire du frère Mutien-Marie

Horaires habituels des messes

Au sanctuaire du frère Mutien-Marie :
tous les dimanches à 10h00
du lundi au mercredi à 8h45
le jeudi à 18h00
le vendredi à 17h30
le samedi à 17h00

À la chapelle du Gros Buisson :

messe des familles : samedi 10 janvier à 18h

Horaires du sanctuaire fr. Mutien-Marie

Le sanctuaire

est ouvert tous les jours de 8h00 à 18h00.

Le magasin du sanctuaire

est ouvert tous les jours
de 9h15 à 12h00 et de 14h15 à 17h00.

Nous avons célébré les funérailles de

Esther Merckx appelée Ginette Depopliment	le 23 décembre
Gabrielle Jacquet	le 05 janvier

Renseignements :

Abbé Christophe Rouard

Fond de Malonne 105
0477 31 28 15
chrourad@gmail.com

Abbé Sylvère Ntakimazi

Fond de Malonne 117
0465 10 71 89
ntsylvere@gmail.com

Site internet : www.paroissedemalonne.be - Page Facebook : Paroisse de Malonne
La liste des intentions de messe pour les défunts est affichée à l'entrée de chaque lieu de culte.
Attention : veillez à confier vos intentions pour le mois avant la fin du mois précédent.



Empoisonnés au mercure et à l'uranium

Depuis la nuit des temps le poison est une des armes secrètes utilisées par des gouvernements pour harceler et éliminer des opposants. De Socrate à Alexander Litvinenko en passant par César Borgia, de nombreux personnages historiques ont perdu la vie après avoir ingéré du poison. De nos jours encore des opposants en sont victimes. Comme au Mozambique, où la journaliste Selma Inocência Marivate déclara le 27 juillet dernier avoir été victime d'une intoxication aux métaux lourds lors d'un voyage professionnel à Maputo au mois de mars. Des examens toxicologiques effectués depuis ont confirmé de fortes concentrations de mercure et d'uranium dans ses analyses de sang.

Selma Inocência Marivate, défenseure des droits humains, a vivement dénoncé les violations commises entre octobre 2024 et février 2025, période durant laquelle près de 400 personnes auraient été tuées lors de manifestations au Mozambique.

En décembre 2024, un autre militant mozambicain, Wilker Dias, coordinateur de la plateforme DECIDE, a aussi signalé un empoisonnement présumé, également étayé par des analyses de laboratoire. Lui aussi s'était rendu dans la ville de Maputo pendant une semaine pour participer à divers événements. Ces deux activistes ont reçu le soutien d'Amnesty, qui exhorte le procureur général à veiller à ce qu'une enquête rapide, indépendante et impartiale soit menée sur l'empoisonnement présumé afin que les responsables puissent être poursuivis. En même temps, Amnesty insiste pour que soient garantis le respect et la protection de la liberté de la presse et, plus généralement, du droit à la liberté d'expression en Mozambique.

Une copie de la lettre en leur faveur adressée au procureur général peut être obtenue par mail à vdlnaj@hotmail.com

JVdL

Bonne nouvelle en Tunisie

L'artiste tunisien Rached Tamboura a été libéré le 17 juillet après avoir passé deux ans en prison pour avoir peint une fresque murale à Monastir en juillet 2023. Celle-ci représentait le visage du président Kaïs Saïed assorti des mots « raciste, vassal, cupidité, fasciste », en réaction aux propos racistes tenus par le président sur les migrant·e·s subsahariens en février 2023.

Thérèse Jeunejean

Le groupe Amnesty Malonne-Floreffe se réunit une fois par mois, contact JP Simon 0474 33 48...54

JOASSIN, UN ACTEUR DE PROXIMITÉ

A vos côtés depuis plus de 100 ans, Joassin est une **entreprise familiale**, investie dans la vie associative et sportive locale **namuroise**. Nous avons choisi de concentrer nos activités sur cette région afin de vous garantir un service irréprochable : **réaction rapide tant au niveau de la livraison que des prix.**

Rue Fernand Marchand 1 | 5020 Flawinne info@joassin.com www.joassin.com

Votre fournisseur de mazout

081 73 71 42

La qualité, ça crée des liens.

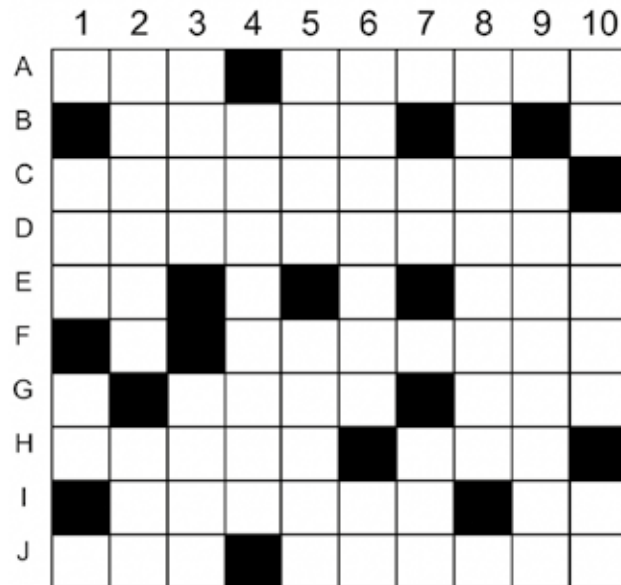
mazout
 pellets & charbon
 sables & graviers
 parcs & jardins

Mots croisés proposés par P. Ducarme

Grille n° 243

Horizontalement :

- A. Fut capable. – Le teckel en est un.
 B. Grands officiers des sultans.
 C. Hameau au-dessus de Bauw.
 D. Enlevions la toison du mouton.
 E. Thulium. – Résistance française.
 F. Hameau surtout connu par son pré au Malpas.
 G. Arrose Albi. – Anti Grant.
 H. Trompa. – Monnaie bulgare.
 I. Ce hameau, devenu « Petit Ry », puis Grand Babin, a été recasé du côté du Ranimé. – Le Ry de « Petit Ry » peut aussi s'écrire de cette façon.
 J. Possessif. – Damer.



Verticalement :

1. Insecticide interdit. – Pronom très personnel.
 2. Qui vient en premier. – Bon ou mal, on peut l'avoir.
 3. Monnaie équivalent à 36 gr. d'argent. – Caches.
 4. Hameau au-dessus des Trîs.
 5. Île d'Indonésie. – Feuille de propagande.
 6. Cession. – Après un Champ au Petit-Bois.
 7. Deux romains. – Emblème royal.
 8. Lésion torpide (de la peau, des ganglions lymphatiques, des os) ayant tendance à provoquer des fistules.
 9. Surexcité.
 10. Pas dit. – Située chez le notaire. – N° 77.

Solution du numéro 242:

	1	2	3	4	5	6	7	8	9	10
A	L	A	L	A	C	H	E		I	B
B	E		A	L	L	O		C	L	E
C	S	O	T		O	U	L			R
D	T	R	I	E	U	X		R	O	C
E	I	N	F	U	S		A	N	S	E
F	E	A	U	X		A	B	O		E
G	N		N		A	M	B	L	E	
H	N	I	D	S			A	O	U	T
I	E	L	I		Y	O	Y	O		U
J	S		A	I	S	E	E			E

Les définitions en italique appellent maintenant le nom d'un des 52 hameaux que comptait Malonne avant 1981. Vous trouverez tous ces noms dans le bulletin du CHAM n° 44 (novembre 2021).

La dame blanche

- Oh papa, regarde là, dans la prairie, le beau héron tout blanc!
 - Ah oui, il est magnifique mais c'est bizarre qu'il soit blanc ! Normalement, il est plutôt gris.

Cette petite conversation familiale est arrivée à mes oreilles lors d'une de mes randonnées quotidiennes à vélo, dans les contrées bucoliques de Gesves.

Bien qu'appartenant à la même famille, cette belle dame blanche qui, depuis quelques années, prend ses quartiers en Belgique pour passer l'hiver, n'est pas un héron cendré mais bien une Grande Aigrette. Cet élégant oiseau est un ardéidé, c'est-à-dire un échassier. Il apprécie les zones humides boisées et la proximité de vastes étendues d'eau (douce, saumâtre, salée), rizières, vasières ou champs ou friches provisoirement inondés.

Elle est le plus grand de tous les Hérons et Aigrettes présents en Europe. Encore très rare jusqu'aux années 80, la Grande Aigrette est devenue visiteuse d'hiver assez commune dans les pays d'Europe de l'ouest. Elle reste peu nombreuse en tant que nicheuse (qui bâtit son nid pour se reproduire) bien qu'elle soit en expansion géographique. L'année 2012 a vu la 1^{ère} nidification chez nous, dans la réserve naturelle et ornithologique de Ploegsteert. Deux jeunes ont pris leur envol au mois d'août. Plus près de chez nous, on peut l'admirer au lac de Bambois où elle y fait des haltes régulières.

Son plumage, uniformément blanc, s'enrichit de longues plumes nuptiales, appelées « Aigrettes » ou « crosses » qui descendent des épaules en barbes séparées et tombent sur la queue et le bas du dos. Cet accoutrement magnifique a failli lui coûter la vie, décimée par les chasseurs qui revendaient les longues plumes pour décorer les chapeaux des dames de la fin du XIX^e siècle.

Ce sont ensuite les pesticides et la destruction des zones humides et des écosystèmes des marais maritimes qui ont rendu sa survie difficile. Elle est maintenant protégée et reconstitue lentement ses populations.

La Grande Aigrette a fait partie des oiseaux d'eau qui ont été recensés durant ces derniers mois lors du Dénombrement Hivernal des Oiseaux d'Eau (DHOE), dans toute la Wallonie et à Bruxelles. L'organisation des observations par Aves a vu le jour face au besoin de quantifier les populations et de suivre leur évolution. Elle reste une source d'émerveillement et de découvertes, notamment de visiteurs rares.

Vous savez identifier les oiseaux d'eau les plus courants et vous souhaitez nous aider?

Prenez contact avec notre coordinateur, pour la province de Namur : Fabien Dormal (fabiendormal@gmail.com)

Philippe Burgeon

Agenda de la Régionale Natagora Cœur de Wallonie : coeurdewallonie.natagora.be

- 08.02 : Ouverture du chalet à Naninne de 9h à 13h,
 Thème : le dérèglement climatique + balade guidée (RDV à 9h)
 14/15.02 : Dénombrement hivernal des oiseaux d'eau

Un renseignement à Malonne : Philippe Burgeon (081/445430 – 0497/89 07 89 – philippe_burgeon@yahoo.fr)



Côté cour, Côté jardin

Pavage : Terre cuite, béton,
 Porphyre, grès, granit
 Terrasse : Pierres naturelles,
 Bois, béton
 Clôture bois et métallique Beckaert
 Réalisation de palissades, portails en bois
 Plantations, Pelouse

Aménagements extérieurs

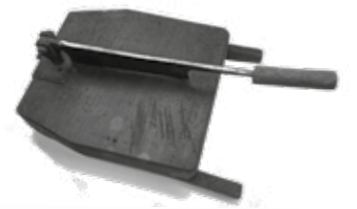
Chemin des Criquets, 21,
 5020 Malonne

Tél. & Fax : 081/65.99.49
www.cotecourcotejardin.be

Les trésors malonnais, cachés ou ignorés

Objets insolites à Malonne

Ce hachoir, très artisanal servait anciennement à la découpe des feuilles de tabac sèches, récoltées dans le potager (cultivé parfois un peu en cachette car la culture privée était très réglementée) ... N'en disons pas plus !



Ces deux petits objets de bois longs de 8 cm étaient régulièrement utilisés anciennement dans toutes les « bonnes familles » mais ils ont été progressivement remplacés par l'invention de David M. Smith (en 1853), toujours en usage actuellement. En avez-vous identifié l'usage ?



Si vous avez un objet insolite dans votre grenier, votre cave ou en décoration dans votre salon, envoyez une ou deux photos à «suggestion@malonne.be» ou contactez-nous par sms au 0475 44 08 79 ou par un coup de fil au 081 44 52 00.

Kivaou

CONGÉ DE DÉTENTE

Du 16 au 20 Février
 6 - 12 ANS
Stage Nature
 Jeux dans les bois, activités sportives, artistiques, culinaires, animations avec les chevaux, ...

Du 23 au 27 Février
 6 - 12 ANS
Stage Nature,
 Jeux dans les bois, activités sportives, artistiques, culinaires, animations avec les chevaux, ...

Kivaou
www.kivaou.net
info@kivaou.net

Chemin des trois Fortins 76
 5020 MALONNE

0497/34.21.39
 0478/24.13.02



Le personnel de l'agence de Malonne - Floreffe
 rue Riverre, 60 à 5150 Floreffe

est à votre service et vous rappelle la possibilité de rencontres personnalisées, sur rendez-vous.

Pour l'agence de Malonne-Floreffe,
 Ludvine, Frédéric, Marc, Benoît et Olivier
081 / 44 73 40
AG022079@MANDAT.BELFIUS.BE

CORDONNERIE
La Godasse

www.lagodasse.be
 Frédéric Buchet

CHAUSSEE DE CHARLEROI 16
 «Complexe La Coumaye» (Parking Delhaize - Brico)
 5000 NAMUR Salzinnes
 Tél. 081.73.54.51